




Χωριστό εγχειρίδιο σέρβις για τον υπολογιστή Dell™ Latitude™ E5410

[Εκτέλεση εργασιών στον υπολογιστή σας](#)
[Προσθήκη και αντικατάσταση εξαρτημάτων](#)
[Προδιαγραφές](#)
[Διαγνωστικό πρόγραμμα](#)
[Ρύθμιση συστήματος](#)

Σημείωση, προσοχή και προειδοποίηση

-  **ΣΗΜΕΙΩΣΗ:** Η ΣΗΜΕΙΩΣΗ υποδεικνύει σημαντικές πληροφορίες που σας βοηθούν να χρησιμοποιείτε καλύτερα τον υπολογιστή σας.
-  **ΠΡΟΣΟΧΗ:** Η ΠΡΟΣΟΧΗ υποδηλώνει δυνητική υλική ζημιά ή απώλεια δεδομένων, αν δεν ακολουθούνται οι οδηγίες.
-  **ΠΡΟΕΙΔΟΠΟΙΗΣΗ:** Η ΠΡΟΕΙΔΟΠΟΙΗΣΗ υποδηλώνει ότι υπάρχει το ενδεχόμενο να προκληθεί υλική ζημιά, τραυματισμός ή θάνατος.

Εάν αγοράσατε έναν υπολογιστή Dell™ της σειράς n, οι αναφορές του παρόντος για τα λειτουργικά συστήματα Microsoft® Windows® δεν ισχύουν.

Οι πληροφορίες αυτού του εγγράφου μπορεί να αλλάξουν χωρίς προειδοποίηση.
© 2010 Dell Inc. Με επιφύλαξη παντός δικαιώματος.

Απαγορεύεται αυστηρά η αναπαραγωγή αυτού του υλικού με οποιονδήποτε τρόπο χωρίς την έγγραφη άδεια της Dell Inc.

Εμπορικά σήματα που χρησιμοποιούνται στο παρόν κείμενο: Η ονομασία *Dell*, το λογότυπο *DELL* και οι ονομασίες *Latitude*, *Wi-Fi Catcher* και *ExpressCharge* είναι εμπορικά σήματα της Dell Inc. Οι ονομασίες *Intel*, *Pentium*, *Celeron* και *Core* είναι ή εμπορικά σήματα ή σήματα κατατεθέντα της Intel Corporation. Η ονομασία *Bluetooth* είναι σήμα κατατεθέν που ανήκει στην Bluetooth SIG, Inc. και χρησιμοποιείται από τη Dell με σχετική άδεια. Η ονομασία *TouchStrip* είναι εμπορικό σήμα της Zvetco Biometrics, LLC. Η ονομασία *Blu-ray Disc* είναι εμπορικό σήμα της Blu-ray Disc Association. Οι ονομασίες *Microsoft*, *Windows*, *Windows Server*, *MS-DOS*, *Aero*, *Windows Vista*, *Windows XP*, *Windows 7* και το κουμπί Έναρξης των *Windows Vista*, *Windows 7* είναι ή εμπορικά σήματα ή σήματα κατατεθέντα της Microsoft Corporation στις Η.Π.Α. ή/και άλλες χώρες.

Άλλα εμπορικά σήματα και εμπορικές ονομασίες μπορεί να χρησιμοποιούνται στο παρόν έγγραφο αναφερόμενα είτε στους κατόχους των σημάτων και των ονομάτων είτε στα προϊόντα τους. Η Dell Inc. παραιτείται από κάθε δικαίωμα σε εμπορικά σήματα και εμπορικές ονομασίες τρίτων.

Ιούνιος 2010 Αναθ. A00

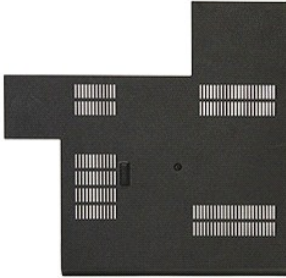
[Επιστροφή στη σελίδα περιεχομένων](#)

Πλαίσιο πρόσβασης

Χωριστό εγχειρίδιο σέρβις για τον υπολογιστή Dell™ Latitude™ E5410

⚠ ΠΡΟΕΙΔΟΠΟΙΗΣΗ: Διαβάστε τις οδηγίες για την ασφάλεια που παραλάβατε μαζί με τον υπολογιστή σας, προτού εκτελέσετε οποιαδήποτε εργασία στο εσωτερικό του. Αν χρειάζεστε πρόσθετες πληροφορίες για τις καλύτερες πρακτικές ασφαλείας, ανατρέξτε στη σελίδα σχετικά με τη συμμόρφωση με τους κανονισμούς, στη διεύθυνση www.dell.com/regulatory_compliance.

Αφαίρεση του πλαισίου πρόσβασης



1. Ακολουθήστε τις διαδικασίες που περιγράφει η ενότητα [Πριν από τις εργασίες στο εσωτερικό του υπολογιστή σας](#).
2. Αφαιρέστε την [μπαταρία](#).
3. Αφαιρέστε τη βίδα που συγκρατεί το πλαίσιο πρόσβασης στον υπολογιστή.



4. Σηκώστε το πλαίσιο πρόσβασης σε γωνία και αφαιρέστε το από τον υπολογιστή.



Επανατοποθέτηση του πλαισίου πρόσβασης

Για να επανατοποθετήσετε το πλαίσιο πρόσβασης, εκτελέστε τα παραπάνω βήματα με αντίστροφη σειρά.

[Επιστροφή στη σελίδα περιεχομένων](#)

[Επιστροφή στη σελίδα περιεχομένων](#)

Διάταξη οθόνης

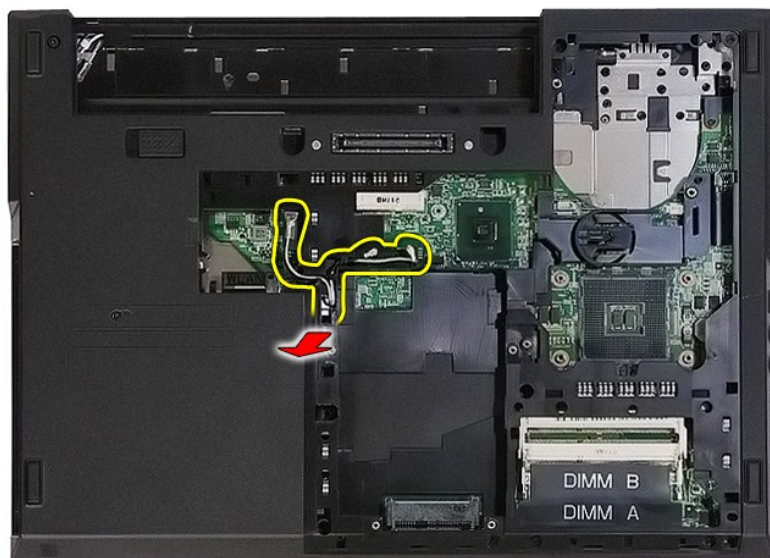
Χωριστό εγχειρίδιο σέρβις για τον υπολογιστή Dell™ Latitude™ E5410

⚠ ΠΡΟΕΙΔΟΠΟΙΗΣΗ: Διαβάστε τις οδηγίες για την ασφάλεια που παραλάβατε μαζί με τον υπολογιστή σας, προτού εκτελέσετε οποιαδήποτε εργασία στο εσωτερικό του. Αν χρειάζεστε πρόσθετες πληροφορίες για τις καλύτερες πρακτικές ασφαλείας, ανατρέξτε στη σελίδα σχετικά με τη συμμόρφωση με τους κανονισμούς, στη διεύθυνση www.dell.com/regulatory_compliance.

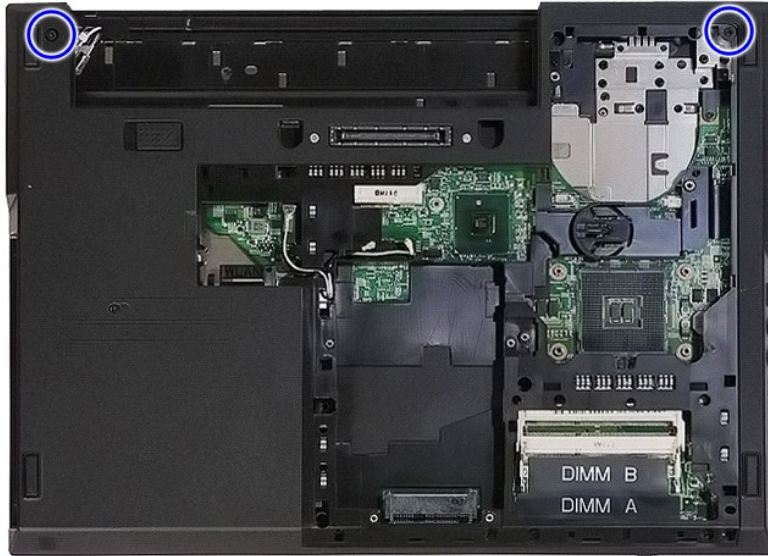
Αφαίρεση της διάταξης οθόνης



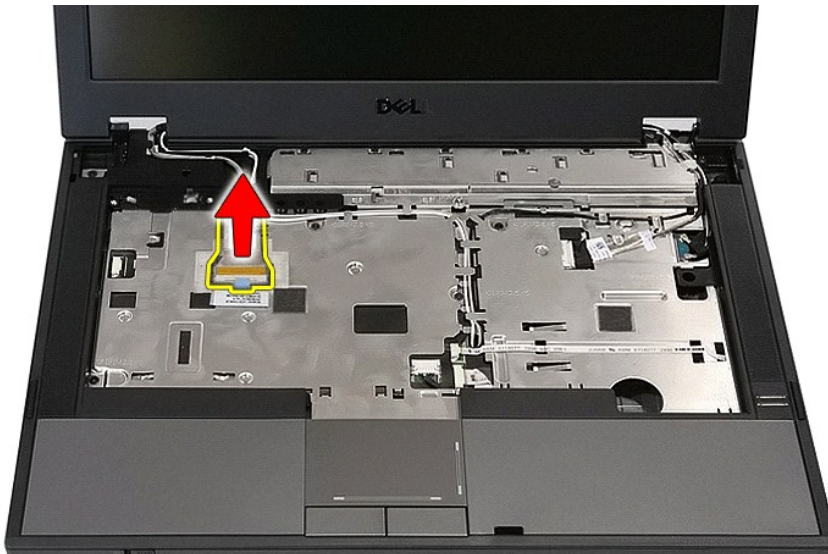
1. Ακολουθήστε τις διαδικασίες που περιγράφει η ενότητα [Πριν από τις εργασίες στο εσωτερικό του υπολογιστή σας](#).
2. Αφαιρέστε την [μπαταρία](#) από τον υπολογιστή.
3. Αφαιρέστε το [πλαίσιο πρόσβασης](#) από τον υπολογιστή.
4. Αφαιρέστε την κάρτα [WLAN](#) από τον υπολογιστή.
5. Αφαιρέστε το [κάλυμμα LED](#) από τον υπολογιστή.
6. Αφαιρέστε το [ηλεκτρολόγιο](#) από τον υπολογιστή.
7. Αποσυνδέστε τις κεραίες ασύρματης επικοινωνίας και βγάλτε τις από τα αυλάκια τους.



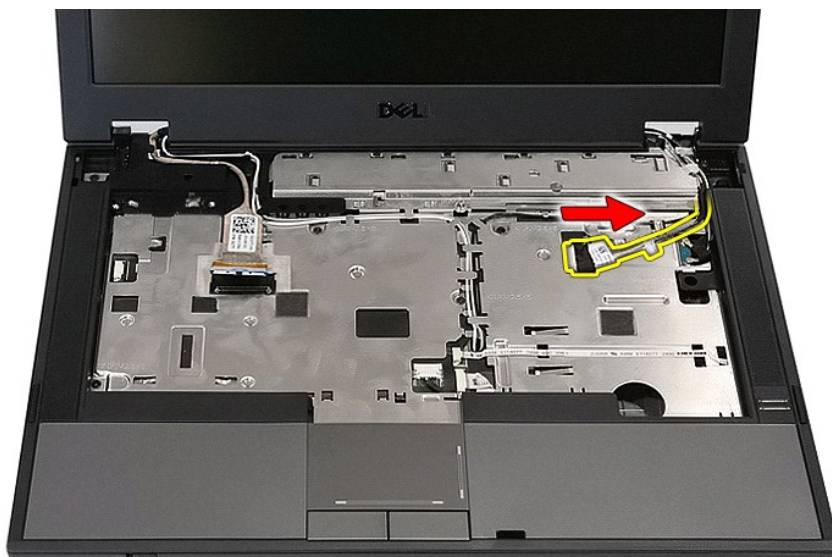
8. Αφαιρέστε τις βίδες που συγκρατούν το κάτω μέρος της διάταξης οθόνης στον υπολογιστή.



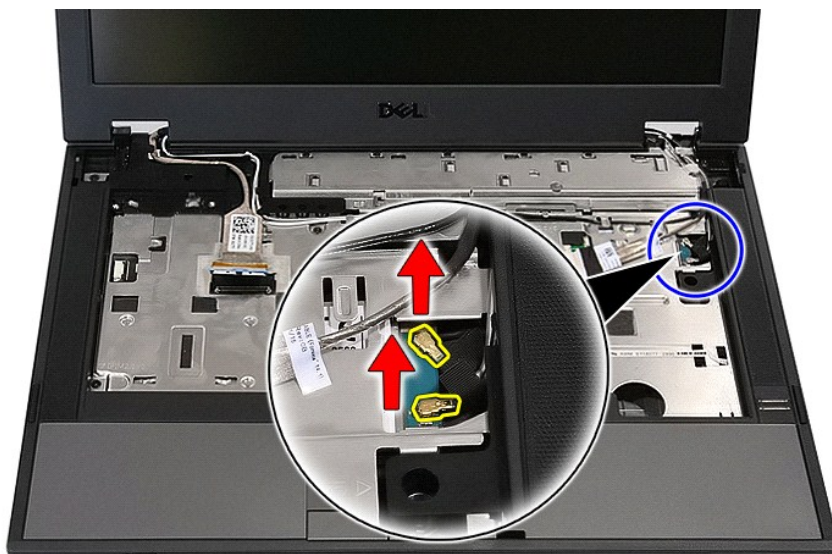
9. Αποσυνδέστε το καλώδιο δεδομένων της οθόνης από την κάρτα συστήματος.



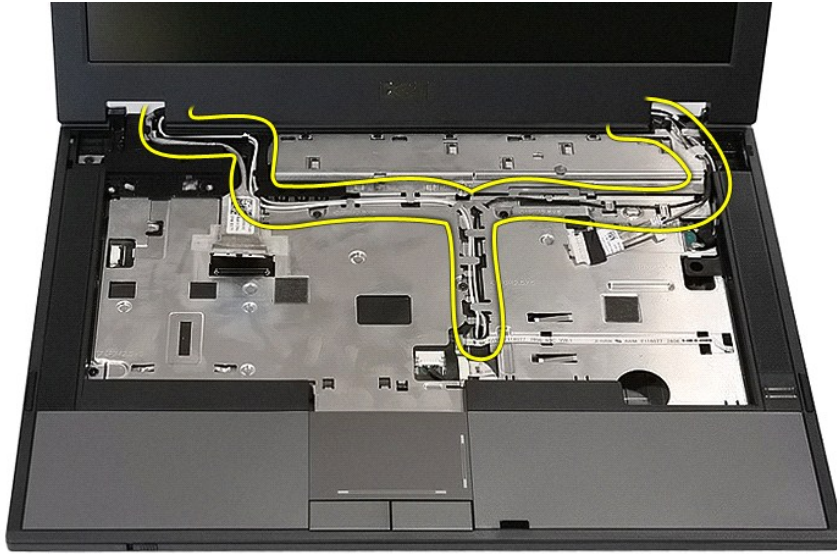
10. Αποσυνδέστε το καλώδιο της κάμερας από την κάρτα συστήματος.



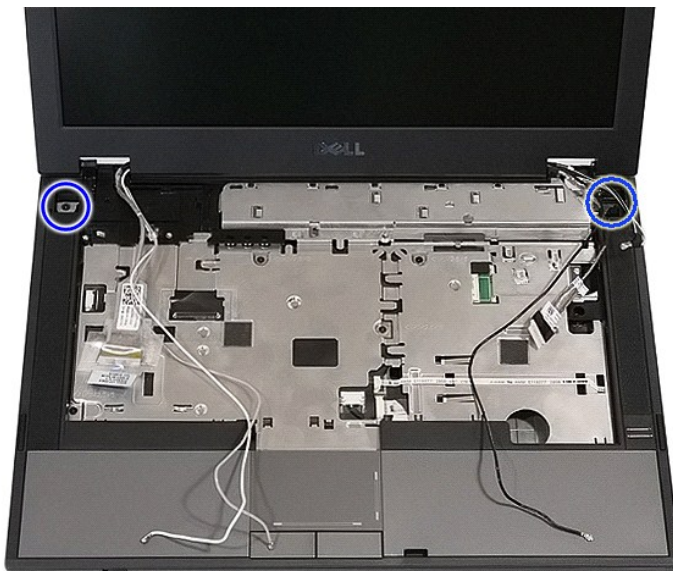
11. Απελευθερώστε τα καλώδια κεραίας από την κάρτα WWAN (εάν είναι εγκατεστημένη).



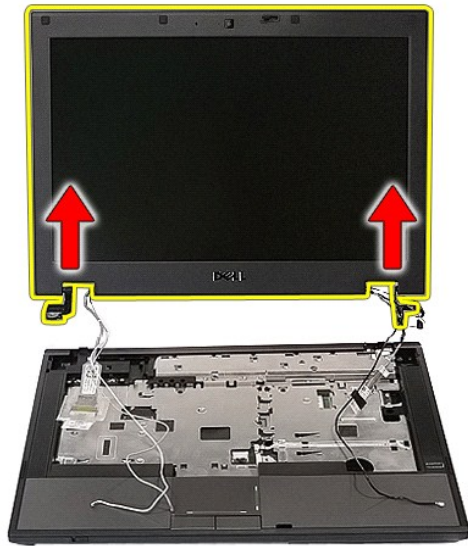
12. Αφαιρέστε τα καλώδια από τη διαδρομή.



13. Αφαιρέστε τις βίδες που συγκρατούν τη διάταξη της οθόνης στο πλαίσιο του υπολογιστή.



14. Ανασηκώστε τη διάταξη της οθόνης από τον υπολογιστή και αφαιρέστε.



Επανατοποθέτηση της διάταξης οθόνης

Για να επανατοποθετήσετε τη διάταξη οθόνης, ακολουθήστε τα παραπάνω βήματα με αντίστροφη σειρά.

[Επιστροφή στη σελίδα περιεχομένων](#)

[Επιστροφή στη σελίδα περιεχομένων](#)

Μπαταρία

Χωριστό εγχειρίδιο σέρβις για τον υπολογιστή Dell™ Latitude™ E5410

⚠ ΠΡΟΕΙΔΟΠΟΙΗΣΗ: Διαβάστε τις οδηγίες για την ασφάλεια που παραλάβατε μαζί με τον υπολογιστή σας, προτού εκτελέσετε οποιαδήποτε εργασία στο εσωτερικό του. Αν χρειάζεστε πρόσθετες πληροφορίες για τις καλύτερες πρακτικές ασφαλείας, ανατρέξτε στη σελίδα σχετικά με τη συμμόρφωση με τους κανονισμούς, στη διεύθυνση www.dell.com/regulatory_compliance.

Αφαίρεση της μπαταρίας



1. Ακολουθήστε τις διαδικασίες που περιγράφει η ενότητα [Πριν από τις εργασίες στο εσωτερικό του υπολογιστή σας](#).
2. Φέρτε σурτά το μοχλό αποδέσμευσης της ασφάλειας της μπαταρίας στη θέση αποδέσμευσης.



3. Αφαιρέστε την μπαταρία από τον υπολογιστή.



Επανατοποθέτηση της μπαταρίας

Για να επανατοποθετήσετε την μπαταρία, εκτελέστε τα παραπάνω βήματα με αντίστροφη σειρά.

[Επιστροφή στη σελίδα περιεχομένων](#)

[Επιστροφή στη σελίδα περιεχομένων](#)

Πλακέτα Bluetooth

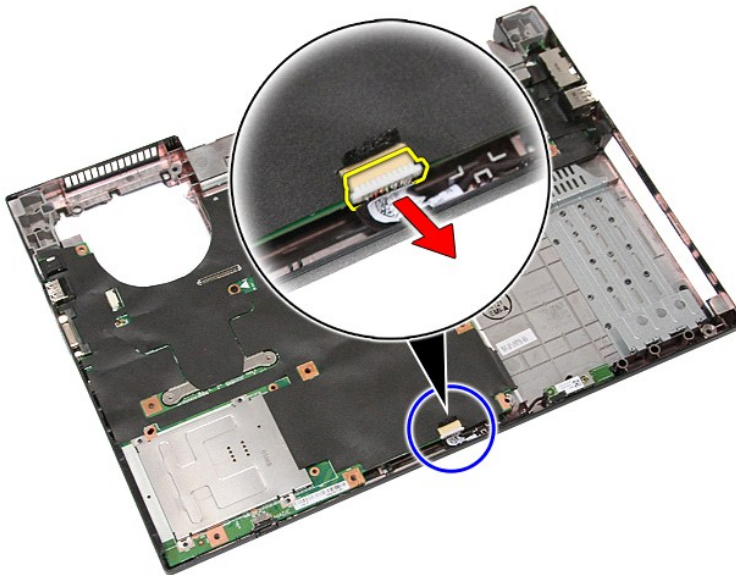
Χωριστό εγχειρίδιο σέρβις για τον υπολογιστή Dell™ Latitude™ E5410

⚠ ΠΡΟΕΙΔΟΠΟΙΗΣΗ: Διαβάστε τις οδηγίες για την ασφάλεια που παραλάβατε μαζί με τον υπολογιστή σας, προτού εκτελέσετε οποιαδήποτε εργασία στο εσωτερικό του. Αν χρειάζεστε πρόσθετες πληροφορίες για τις καλύτερες πρακτικές ασφαλείας, ανατρέξτε στη σελίδα σχετικά με τη συμμόρφωση με τους κανονισμούς, στη διεύθυνση www.dell.com/regulatory_compliance.

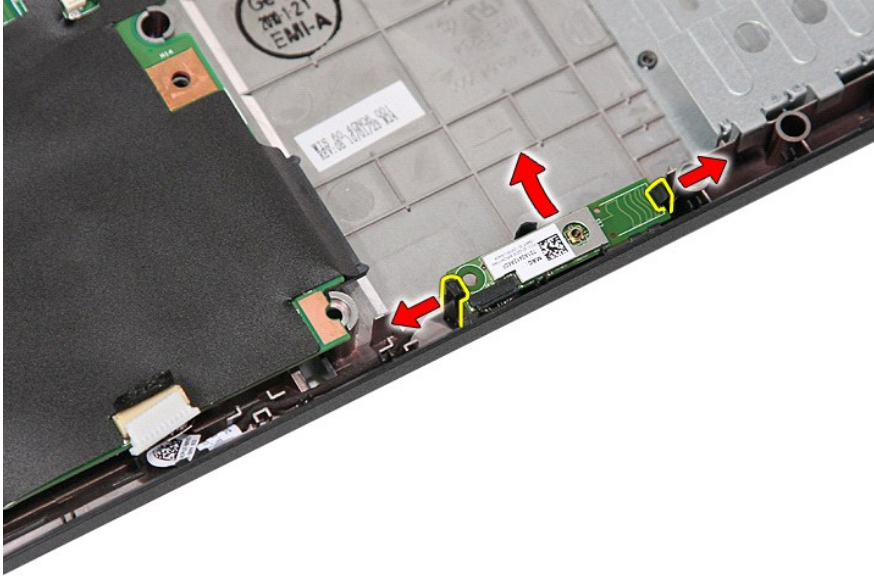
Αφαίρεση της πλακέτας Bluetooth



1. Ακολουθήστε τις διαδικασίες που περιγράφει η ενότητα [Πριν από τις εργασίες στο εσωτερικό του υπολογιστή σας](#).
2. Αφαιρέστε την [μπαταρία](#) από τον υπολογιστή.
3. Αφαιρέστε το [πλαίσιο πρόσβασης](#) από τον υπολογιστή.
4. Αφαιρέστε τη [μονάδα οπτικών δίσκων](#) από τον υπολογιστή.
5. Αφαιρέστε το [κάλυμμα LED](#) από τον υπολογιστή.
6. Αφαιρέστε το [ηλεκτρολόγιο](#) από τον υπολογιστή.
7. Αφαιρέστε τη [διάταξη της οθόνης](#) από τον υπολογιστή.
8. Αφαιρέστε την [πλακέτα LED](#) από τον υπολογιστή.
9. Αφαιρέστε το [σπρίνγκ παλόμπς](#) από τον υπολογιστή.
10. Αποσυνδέστε το καλώδιο της πλακέτας Bluetooth.



11. Απελευθερώστε την πλακέτα Bluetooth από τις ασφάλειες και αφαιρέστε την.



Επανατοποθέτηση της πλακέτας Bluetooth

Για να επανατοποθετήσετε την πλακέτα Bluetooth, εκτελέστε τα παραπάνω βήματα με αντίστροφη σειρά.

[Επιστροφή στη σελίδα περιεχομένων](#)

[Επιστροφή στη σελίδα περιεχομένων](#)

Ρύθμιση συστήματος

Χωριστό εγχειρίδιο σέρβις για τον υπολογιστή Dell™ Latitude™ E5410

- [Μενού <F12>](#)
- [Είσοδος στο πρόγραμμα ρύθμισης συστήματος](#)
- [Boot Menu \(Μενού εκκίνησης\)](#)
- [Γρήγορος έλεγχος BIOS μέσω μονάδας](#)
- [Πλήκτρα πλοήγησης](#)
- [Επιλογές μενού στο πρόγραμμα ρύθμισης συστήματος](#)

Για τη ρύθμιση του BIOS και του συστήματος, ο υπολογιστής σας προσφέρει τις εξής επιλογές:

- 1 Πρόσβαση στη ρύθμιση συστήματος με το πλήκτρο <F2>
- 1 Εμφάνιση μενού εκκίνησης που εμφανίζεται μία φορά, με το πλήκτρο <F12>
- 1 Έναρξη αξιολόγησης του συστήματος πριν από την εκκίνηση με το πλήκτρο <Fn> και το κουμπί τροφοδοσίας

Μενού <F12>

Όταν εμφανιστεί το λογότυπο Dell™, πιέστε το <F12> για την έναρξη του μενού εκκίνησης που εμφανίζεται μία φορά και περιέχει τη λίστα των έγκυρων συσκευών εκκίνησης για τον υπολογιστή. **Διαγνωστικό πρόγραμμα** και τη δυνατότητα **Enter Setup** (Είσοδος στη ρύθμιση). Οι συσκευές που παρατίθενται στο μενού εκκίνησης εξαρτώνται από τις συσκευές με δυνατότητα εκκίνησης που είναι εγκατεστημένες στον υπολογιστή. Το μενού αυτό είναι χρήσιμο όταν επιχειρείτε την εκκίνηση από συγκεκριμένη συσκευή ή την εμφάνιση του διαγνωστικού προγράμματος για τον υπολογιστή. Οι αλλαγές που κάνετε στο μενού εκκίνησης δεν επιφέρουν αλλαγές στη σειρά εκκίνησης που είναι αποθηκευμένη στο BIOS.

Είσοδος στο πρόγραμμα ρύθμισης συστήματος

Πιέστε το πλήκτρο <F2> για είσοδο στη ρύθμιση συστήματος και αλλαγές στις ρυθμίσεις που καθορίζονται από το χρήστη. Αν αντιμετωπίσετε πρόβλημα κατά την είσοδο στη ρύθμιση συστήματος μέσω αυτού του πλήκτρου, πιέστε το <F2> όταν αναβοσβήσουν για πρώτη φορά οι λυχνίες του πληκτρολογίου.

Boot Menu (Μενού εκκίνησης)

Ο υπολογιστής σας διαθέτει ένα μενού ενισχυμένης εκκίνησης για μία φορά:

- 1 **Ευκολότερη πρόσβαση**—Αποκτήστε πρόσβαση στο μενού πιέζοντας το πλήκτρο <F12> κατά την εκκίνηση του συστήματος.
- 1 **Προτροπές προς το χρήστη**—Το πλήκτρο που λείπει παρουσιάζεται τώρα στην αρχική οθόνη του BIOS.
- 1 **Πρόσθετες επιλογές για το διαγνωστικό πρόγραμμα**—Το μενού εκκίνησης περιλαμβάνει τώρα δύο νέες επιλογές: **IDE Drive Diagnostics** (Διαγνωστικό πρόγραμμα μονάδας IDE) (90/90 διαγνωστικό πρόγραμμα για τον σκληρό δίσκο) και **Boot to the Utility Partition** (Εκκίνηση στο διαμέρισμα της βοηθητικής εφαρμογής).

Γρήγορος έλεγχος BIOS μέσω μονάδας

Ο γρήγορος έλεγχος του BIOS μέσω μονάδας δίνει τη δυνατότητα να ελέγξετε τη φυσική λειτουργικότητα του σκληρού δίσκου χωρίς να χρειάζεστε τον εντοπισμό και τη λήψη αρχείων από την τοποθεσία support.dell.com ή να δημιουργήσετε δισκέτες και CD από τα οποία θα μπορεί να γίνει εκκίνηση. Από το μενού εκκίνησης επιλέξτε **IDE Drive Diagnostics** για να αρχίσει ο έλεγχος.

Πλήκτρα πλοήγησης

Χρησιμοποιήστε τα παρακάτω πλήκτρα για να περιηγηθείτε στις οθόνες της ρύθμισης συστήματος.

Πλήκτρα πλοήγησης	
Ενέργεια	Πλήκτρο
Ανάπτυξη και σύμπτυξη πεδίου	<Enter>, πλήκτρο με το αριστερό ή το δεξιό βέλος ή +/-
Ανάπτυξη ή σύμπτυξη όλων των πεδίων	< >
Έξοδος από το BIOS	<Esc>—Παραμονή στο πρόγραμμα ρύθμισης, Αποθήκευση/Έξοδος, Αγνόηση/Έξοδος
Αλλαγή ρύθμισης	Πλήκτρο με το αριστερό ή το δεξιό βέλος
Επιλέξτε το πεδίο που θέλετε να αλλάξετε	<Enter>
Ακύρωση τροποποίησης	<Esc>
Επαναφορά προεπιλεγμένων ρυθμίσεων	<Alt><F> ή επιλογή Load Defaults (Φόρτωση προεπιλογών) του μενού

Επιλογές μενού στο πρόγραμμα ρύθμισης συστήματος

Οι πίνακες που ακολουθούν περιγράφουν τις επιλογές του μενού για το BIOS της ρύθμισης συστήματος.

General (Γενικά)	
Επιλογή	Περιγραφή
	Η ενότητα αυτή παραθέτει τα κύρια χαρακτηριστικά υλικού του υπολογιστή σας. Δεν υπάρχουν επιλογές με δυνατότητα διαμόρφωσης σε αυτή την ενότητα. <ol style="list-style-type: none">1 System Information (Πληροφορίες συστήματος)

System Information (Πληροφορίες συστήματος)	<ul style="list-style-type: none"> o BIOS Version (Έκδοση BIOS) o Service Tag (Ετικέτα εξυπηρέτησης) o Asset Tag (Ετικέτα στοιχείου) o Ownership Tag (Ετικέτα κατόχου) o Manufacture Date (Ημερομηνία κατασκευής) o Ownership Date (Ημερομηνία απόκτησης) 1 Memory Information (Πληροφορίες για τη μνήμη) <ul style="list-style-type: none"> o Memory Installed (Εγκατεστημένη μνήμη) o Memory Available (Διαθέσιμη μνήμη) o Memory Speed (Ταχύτητα μνήμης) o Memory Channel Mode (Λειτουργία καναλιών μνήμης) o Memory Technology (Τεχνολογία μνήμης) o DIMM A Size (Μέγεθος DIMM A) o DIMM B Size (Μέγεθος DIMM B) 1 Processor Information (Πληροφορίες επεξεργαστή) <ul style="list-style-type: none"> o Processor Type (Τύπος επεξεργαστή) o Core Count (Μέτρηση πυρήνα) o Processor ID (Αναγνωριστικό επεξεργαστή) o Current Clock Speed (Τρέχουσα ταχύτητα ρολογιού) o Minimum Clock Speed (Ελάχιστη ταχύτητα ρολογιού) o Maximum Clock Speed (Μέγιστη ταχύτητα ρολογιού) 1 Device Information (Πληροφορίες συσκευών) <ul style="list-style-type: none"> o Primary Hard Drive (Πρωτεύων σκληρός δίσκος) o Modular Bay Device (Συσκευή υποδοχής αφαιρούμενης μονάδας) o System eSATA Device (Συσκευή συστήματος eSATA) o Dock eSATA Device (Συσκευή σύνδεσης eSATA) <ul style="list-style-type: none"> o Video Controller (Ελεγκτής κάρτας γραφικών) o Video BIOS Version (Έκδοση BIOS κάρτας γραφικών) o Video Memory (Μνήμη κάρτας γραφικών) o Panel Type (Τύπος πάνελ) o Native Resolution (Εγγενής ανάλυση) <ul style="list-style-type: none"> o Audio Controller (Ελεγκτής ήχου) o Modem Controller (Ελεγκτής μόντεμ) o Wi-Fi Device (Συσκευή Wi-Fi) o Cellular Device (Κυψελοειδής συσκευή) o Bluetooth Device (Συσκευή Bluetooth)
Battery Information (Πληροφορίες μπαταρίας)	<p>Υποδεικνύει την κατάσταση της κύριας μπαταρίας και της μπαταρίας για το φατνίο μέσων. Επίσης παρουσιάζει τον τύπο του μετασχηματιστή AC που είναι συνδεδεμένος στον υπολογιστή.</p>
Boot Sequence (Ακολουθία εκκίνησης)	<p>Ο υπολογιστής επιχειρεί εκκίνηση από τη σειρά των συσκευών που καθορίζει η εξής λίστα:</p> <ul style="list-style-type: none"> 1 Diskette drive (Μονάδα δισκέτας) 1 Internal HDD (Εσωτερικός σκληρός δίσκος) 1 USB Storage Device (Συσκευή αποθήκευσης USB) 1 CD/DVD/CD-RW Drive (Μονάδα CD/DVD/CD-RW) 1 Cardbus NIC (Δίσυλος κάρτας δικτύου) 1 Onboard NIC (Ενσωματωμένη κάρτα δικτύου) <p>Η λίστα αυτή καθορίζει τη σειρά με την οποία κάνει την αναζήτηση των συσκευών το BIOS όταν επιχειρεί να βρει λειτουργικό σύστημα για την εκκίνηση του. Για να αλλάξετε τη σειρά εκκίνησης, επιλέξτε τη συσκευή που θα αλλάξετε στη λίστα και, στη συνέχεια, κάντε κλικ στα βέλη πάνω/κάτω ή χρησιμοποιήστε τα πλήκτρα PgUp/PgDn στο πληκτρολόγιο για να αλλάξετε τη σειρά εκκίνησης της συσκευής. Μπορείτε επίσης να καταργήσετε την επιλογή των συσκευών εκκίνησης από τη λίστα χρησιμοποιώντας τα πλαίσια ελέγχου. Από εδώ επίσης μπορεί να ενεργοποιηθεί ή απενεργοποιηθεί η επιλογή εκκίνησης UEFI.</p>
Date/Time (Ημερομηνία/Ωρα)	<p>Εμφανίζει τις τρέχουσες ρυθμίσεις ημερομηνίας και ώρας.</p>

System Configuration (Διαμόρφωση συστήματος)	
Επιλογή	Περιγραφή
ΣΗΜΕΙΩΣΗ:	<p>Η ομάδα διαμόρφωσης συστήματος περιλαμβάνει επιλογές και ρυθμίσεις που αφορούν τις ενσωματωμένες συσκευές συστήματος. (Ανάλογα με τον υπολογιστή σας και τις εγκατεστημένες συσκευές, μπορεί να μην εμφανίζονται τα στοιχεία που παρατίθενται στην ενότητα αυτή).</p>
Integrated NIC (Ενσωματωμένη κάρτα δικτύου)	<p>Ενεργοποιεί ή απενεργοποιεί τον ενσωματωμένο ελεγκτή LAN. Προεπιλεγμένη ρύθμιση: Enabled w/PXE (Ενεργοποιημένο w/PXE)</p>
System Management (Διαχείριση συστήματος)	<p>Ελέγχει το μηχανισμό για τη διαχείριση του συστήματος. Οι επιλογές για τις ρυθμίσεις είναι Disabled (Απενεργοποιημένη), Alert Only (Μόνο ειδοποίηση) και ASF 2.0. Προεπιλεγμένη ρύθμιση: ASF 2.0</p>
Parallel Port (Παράλληλη θύρα)	<p>Το πεδίο αυτό καθορίζει πώς λειτουργεί η παράλληλη θύρα στο σταθμό σύνδεσης. Οι επιλογές ρύθμισης είναι Disabled (Απενεργοποιημένη), AT, PS/2 και ECP. Προεπιλεγμένη ρύθμιση: AT</p>
Serial Port (Σειριακή θύρα)	<p>Το πεδίο αυτό καθορίζει πώς λειτουργεί η ενσωματωμένη σειριακή θύρα. Οι ρυθμίσεις είναι Disabled (Απενεργοποιημένη), COM1, COM2, COM3 και COM4. Προεπιλεγμένη ρύθμιση: COM1</p>
SATA Operation (Λειτουργία SATA)	<p>Η επιλογή αυτή διαμορφώνει τον τρόπο λειτουργίας του εσωτερικού ελεγκτή μονάδας σκληρού δίσκου SATA. Οι ρυθμίσεις είναι Disabled (Απενεργοποιημένη), ATA και AHCI. Προεπιλεγμένη ρύθμιση: AHCI</p>
Miscellaneous Devices (Διάφορες συσκευές)	<p>Χρησιμοποιήστε τα πλαίσια ελέγχου για να ενεργοποιήσετε/απενεργοποιήσετε τις εξής συσκευές:</p> <ul style="list-style-type: none"> 1 Internal Modem (Εσωτερικό μόντεμ) 1 Modular Bay (Υποδοχή αφαιρούμενης μονάδας) 1 Media Card (Κάρτα μέσων), PC Card (Κάρτα υπολογιστή) και 1394 1 External USB Port (Εξωτερική θύρα USB) 1 Microphone (Μικρόφωνο)

	<ul style="list-style-type: none"> 1 Camera (Κάμερα) 1 eSATA Ports (Θύρες eSATA) 1 Hard Drive FreeFall Protection (Προστασία σκληρού δίσκου από πτώση) <p>Προεπιλεγμένη ρύθμιση: All enabled (Όλες ενεργοποιημένες).</p>
--	--

Video (Κάρτα γραφικών)	
Επιλογή	Περιγραφή
LCD Brightness (Φωτεινότητα οθόνης LCD)	Η επιλογή αυτή (που αντιπροσωπεύεται από μια γραμμή κύλισης για On Battery (Τροφοδοσία με μπαταρία) και On AC (Τροφοδοσία με εναλλασσόμενο ρεύμα) ρυθμίζει τη φωτεινότητα της οθόνης όταν δεν λειτουργεί ο αισθητήρας το φωτισμό του περιβάλλοντος.

Security (Ασφάλεια)	
Επιλογή	Περιγραφή
Admin Password (Κωδικός πρόσβασης διαχειριστή)	<p>Το πεδίο αυτό σας επιτρέπει να ορίσετε, να αλλάξετε ή να διαγράψετε τον κωδικό πρόσβασης για διαχειριστές (admin) (μερικές φορές λέγεται και κωδικός πρόσβασης για «setup (ρύθμιση)». Ο κωδικός πρόσβασης διαχειριστή ενεργοποιεί αρκετά χαρακτηριστικά ασφαλείας μόλις καθοριστεί, π.χ.:</p> <ul style="list-style-type: none"> 1 Περιορίζει τις αλλαγές των ρυθμίσεων κατά τη λειτουργία ρύθμισης. 1 Περιορίζει τις συσκευές εκκίνησης που παρατίθενται στο Μενού εκκίνησης με το πλήκτρο <F12> και αφήνει όσες είναι ενεργοποιημένες στο πεδίο «Boot Sequence» (Ακολουθία εκκίνησης) 1 Απαγορεύει τις αλλαγές στις επικέτες κατόχου και στοιχείου. 1 Υποκαθιστά τον κωδικό πρόσβασης στο σύστημα αν το σύστημα ζητήσει κωδικό πρόσβασης όταν το θέσετε σε λειτουργία. <p>Αν οι αλλαγές στον συγκεκριμένο κωδικό πρόσβασης γίνουν με επιτυχία, τίθενται αμέσως σε ισχύ.</p> <p>Αν διαγράψετε τον κωδικό πρόσβασης διαχειριστή, διαγράφεται και ο κωδικός πρόσβασης στο σύστημα. Επίσης, μπορείτε να χρησιμοποιήσετε τον κωδικό πρόσβασης διαχειριστή για να διαγράψετε τον κωδικό πρόσβασης στον σκληρό δίσκο. Έτσι, δεν μπορείτε να ορίσετε κωδικό πρόσβασης διαχειριστή αν ήδη ορίσατε κωδικό πρόσβασης στο σύστημα ή στον σκληρό δίσκο. Πρέπει να ορίσετε πρώτα τον κωδικό πρόσβασης διαχειριστή αν θα τον χρησιμοποιήσετε σε συνδυασμό με κάποιον κωδικό πρόσβασης στο σύστημα ή/και τον σκληρό δίσκο.</p>
System Password (Κωδικός πρόσβασης συστήματος)	Το πεδίο αυτό σας επιτρέπει να ορίσετε, να αλλάξετε ή να διαγράψετε τον κωδικό πρόσβασης στο σύστημα (παιλιότερα λεγόταν «Primary (Κύριος)» κωδικός πρόσβασης).
Internal HDD Password (Κωδικός πρόσβασης εσωτερικού σκληρού δίσκου)	Το πεδίο αυτό σας επιτρέπει να ορίσετε, να αλλάξετε ή να διαγράψετε τον κωδικό πρόσβασης εσωτερικού σκληρού δίσκου (HDD) του συστήματος. Οι επιτυχείς αλλαγές πραγματοποιούνται αμέσως και απαιτούν επανεκκίνηση του συστήματος. Ο κωδικός πρόσβασης στον σκληρό δίσκο ακολουθεί παντού και έτσι ο σκληρός δίσκος προστατεύεται ακόμη κι αν τον εγκαταστήσετε σε κάποιο άλλο σύστημα.
Password Bypass (Παράκαμψη κωδικού πρόσβασης)	<p>Η επιλογή αυτή σας επιτρέπει να παραβλέψετε τις προτροπές για κωδικό πρόσβασης στο σύστημα και τον σκληρό δίσκο κατά την επανεκκίνηση του συστήματος ή την επάνοδο σε κανονική λειτουργία μετά από κατάσταση αναμονής. Οι ρυθμίσεις είναι Disabled (Ανεργοποιημένη) και Reboot Bypass (Παράβλεψη επανεκκίνησης).</p> <p>Το σύστημα πάντα θα ζητά τον καθορισμένο κωδικό πρόσβασης στο σύστημα και στον εσωτερικό σκληρό δίσκο όταν τίθεται σε λειτουργία μετά από απενεργοποίηση (ψυχρή εκκίνηση).</p>
Password Change (Αλλαγή κωδικού πρόσβασης)	Η επιλογή αυτή σας επιτρέπει να καθορίσετε αν επιτρέπονται οι αλλαγές στους κωδικούς πρόσβασης στο σύστημα και τον σκληρό δίσκο όταν έχει οριστεί κωδικός πρόσβασης διαχειριστή. Χρησιμοποιήστε το πλαίσιο ελέγχου για να επιτρέψετε ή να απαγορεύσετε τις αλλαγές.
TPM Security (Ασφάλεια TPM)	<p>Η επιλογή αυτή σας επιτρέπει να ελέγχετε αν η μονάδα αξιόπιστης πλατφόρμας (Trusted Platform Module (TPM)) στο σύστημα είναι ενεργοποιημένη και αν τη βλέπει το λειτουργικό σύστημα. Όταν είναι απενεργοποιημένη (το πλαίσιο ελέγχου είναι κενό), το BIOS δεν θα θέσει σε λειτουργία την TPM κατά τη διάρκεια του POST. Η TPM δεν θα λειτουργεί και δεν θα τη βλέπει το λειτουργικό σύστημα. Όταν είναι ενεργοποιημένη (το πλαίσιο ελέγχου είναι επιλεγμένο), το BIOS θα θέσει σε λειτουργία την TPM κατά τη διάρκεια του POST ώστε να μπορεί να την χρησιμοποιήσει το λειτουργικό σύστημα.</p> <p>Με την απενεργοποίηση της επιλογής αυτής δεν αλλάζουν οι ρυθμίσεις που μπορεί να κάνετε στην TPM, ούτε διαγράφονται ή αλλάζουν οι πληροφορίες ή τα πλήκτρα που μπορεί να αποθηκεύσετε εκεί. Απλώς απενεργοποιείται η TPM και δεν μπορεί να χρησιμοποιηθεί. Όταν ενεργοποιήσετε ξανά την TPM, θα λειτουργήσει με τον ίδιο ακριβώς τρόπο όπως πριν από την απενεργοποίησή της.</p> <p>Μόλις ενεργοποιηθεί η TPM (και επιλεγθεί το πλαίσιο ελέγχου), οι διαθέσιμες ρυθμίσεις είναι: Deactivate (Απενεργοποίηση), Activate (Ενεργοποίηση) και Clear (Διαγραφή).</p> <p>Όταν η TPM είναι σε κατάσταση απενεργοποίησης δεν θα εκτελεί εντολές που χρησιμοποιούν τους πόρους της TPM ούτε θα επιτρέπει την πρόσβαση στις αποθηκευμένες πληροφορίες του κατόχου.</p> <p>Η ρύθμιση Clear (Διαγραφή) επιτρέπει την απαλοιφή των πληροφοριών του κατόχου που είναι αποθηκευμένες στην TPM. Χρησιμοποιήστε τη για επαναφορά της TPM στην προεπιλεγμένη της κατάσταση αν χάσετε ή ξεχάσετε τα δεδομένα για την επαλήθευση της ταυτότητας του κατόχου.</p>
Computrace®	<p>Το πεδίο αυτό σας επιτρέπει να ενεργοποιήσετε ή να απενεργοποιήσετε τη διασύνδεση της μονάδας BIOS του προαιρετικού λογισμικού Computrace. Οι ρυθμίσεις είναι Deactivate (Απενεργοποίηση), Disable (Απενεργοποίηση) και Activate (Ενεργοποίηση).</p> <p>Οι επιλογές Activate (Ενεργοποίηση) και Disable (Αδρανοποίηση) ενεργοποιούν ή αδρανοποιούν μόνιμα τη δυνατότητα και δεν θα επιτραπούν περαιτέρω αλλαγές.</p>
CPU XD support (Υποστήριξη CPU XD)	<p>Το πεδίο αυτό ενεργοποιεί ή απενεργοποιεί τη λειτουργία Execute Disable (Απενεργοποίηση εκτέλεσης) του επεξεργαστή. Για να ενεργοποιήσετε / απενεργοποιήσετε τη δυνατότητα αυτή, χρησιμοποιήστε το πλαίσιο ελέγχου.</p> <p>Προεπιλεγμένη ρύθμιση: Enabled (Ενεργοποιημένη)</p>
Non-Admin Setup Changes (Αλλαγές στο πρόγραμμα ρύθμισης χωρίς κωδικό πρόσβασης διαχειριστή)	Η επιλογή αυτή σας επιτρέπει να καθορίσετε αν επιτρέπονται οι αλλαγές στην επιλογή ρύθμισης όταν έχει οριστεί κωδικός πρόσβασης διαχειριστή. Αν απενεργοποιηθεί, η επιλογή ρύθμισης κλειδώνεται από τον κωδικό πρόσβασης διαχειριστή. Δεν μπορείτε να την τροποποιήσετε χωρίς να ξεκλειδώσετε το πρόγραμμα ρύθμισης. Χρησιμοποιήστε το πλαίσιο ελέγχου για να επιτρέψετε / απαγορεύσετε την πρόσβαση στις αλλαγές στο Wi-Fi Catcher ή/και στις αλλαγές στο διακόπτη ασύρματης επικοινωνίας στο πλαίσιο της ρύθμισης του συστήματος.
Password Configuration	Τα πεδία αυτά ελέγχουν τον ελάχιστο και τον μέγιστο επιτρεπόμενο αριθμό χαρακτήρων για τους κωδικούς πρόσβασης

(Διαμόρφωση παραμέτρων κωδικών πρόσβασης)	διαχειριστή και συστήματος. Οι αλλαγές στα πεδία αυτά τίθενται σε ισχύ μόνο αν πριν από την έξοδο πιέσετε το πλήκτρο εφαρμογής ή τις αποθηκεύσετε.
Admin Setup Lockout (Κλειδώμα ρύθμισης συστήματος από τον διαχειριστή)	Η επιλογή αυτή εμποδίζει τους χρήστες να εισέρχονται στη Ρύθμιση, όταν είναι ρυθμισμένος κωδικός πρόσβασης διαχειριστή. Προεπιλεγμένη ρύθμιση: Disabled (Ανεργοποιημένη)

Performance (Επιδόσεις)	
Επιλογή	Περιγραφή
Multi Core Support (Υποστήριξη πολλαπλών πυρήνων)	Χρησιμοποιήστε το πλαίσιο ελέγχου για να ενεργοποιήσετε / απενεργοποιήσετε την υποστήριξη πολλαπλών πυρήνων για τη CPU.
HDD Acoustic Mode (Ακουστική λειτουργία HDD)	Η επιλογή αυτή σας επιτρέπει να βελτιστοποιήσετε τις επιδόσεις του σκληρού σας δίσκου και τη στάθμη του ακουστικού θορύβου με βάση τις προσωπικές σας προτιμήσεις. Οι ρυθμίσεις είναι Bypass (Παράκαμψη), Quiet (Σίγηση) και Performance (Επιδόσεις).
Intel® SpeedStep	Χρησιμοποιήστε το πλαίσιο ελέγχου για να ενεργοποιήσετε / απενεργοποιήσετε τη λειτουργία αυτή για τη CPU.

Power Management (Διαχείριση ενέργειας)	
Επιλογή	Περιγραφή
Wake on AC (Αφύπνιση με εναλλασσόμενο ρεύμα)	Χρησιμοποιήστε το πλαίσιο ελέγχου για να ενεργοποιήσετε / απενεργοποιήσετε τον υπολογιστή προκειμένου να τίθεται σε λειτουργία όταν είναι απενεργοποιημένος ή σε κατάσταση αδρανοποίησης μόλις συνδεθεί με μετασχηματιστή AC.
Auto On Time (Ωρα αυτόματης ενεργοποίησης)	Το πεδίο αυτό ορίζει τον αριθμό ημερών, εφόσον το επιθυμείτε, που θέλετε να ενεργοποιείται αυτόματα το σύστημα. Οι ρυθμίσεις είναι Disabled (Ανεργοποιημένη), Everyday (Καθημερινά) ή Weekdays (Εργάσιμες). Προεπιλεγμένη ρύθμιση: Off (Ανεργοποιημένη)
USB Wake Support (Υποστήριξη αφύπνισης μέσω USB)	Χρησιμοποιήστε το πλαίσιο ελέγχου για να ενεργοποιήσετε / απενεργοποιήσετε τη δυνατότητα αφύπνισης του συστήματος από την κατάσταση αναμονής με ασυσκευές USB. Η δυνατότητα αυτή λειτουργεί μόνο όταν είναι συνδεδεμένος ο μετασχηματιστής AC. Αν αποσυνδέσετε το μετασχηματιστή AC κατά τη λειτουργία αναμονής, το BIOS θα αποσυνδέσει την παροχή ισχύος προς όλες τις θύρες USB για να εξοικονομήσει ισχύ μπαταρίας.
Wake on LAN/WLAN (Αφύπνιση με LAN/WLAN)	Το πεδίο αυτό επιτρέπει στον υπολογιστή να τεθεί σε λειτουργία ενώ είναι σβηστός όταν δοθεί κάποιο ειδικό σήμα LAN ή ενώ είναι σε κατάσταση αναμονής όταν δοθεί κάποιο ειδικό σήμα ασύρματου LAN. Η αφύπνιση από την κατάσταση αναμονής δεν επηρεάζεται από τη ρύθμιση αυτή και πρέπει να είναι ενεργοποιημένη στο λειτουργικό σύστημα. <ul style="list-style-type: none"> 1 Disabled (Ανεργοποιημένη) — Δεν επιτρέπεται στο σύστημα να ενεργοποιηθεί όταν λάβει σήμα αφύπνισης από το LAN ή το ασύρματο LAN. 1 LAN Only (Μόνο LAN) — Επιτρέπεται στο σύστημα να ενεργοποιηθεί με ειδικά σήματα LAN. 1 WLAN Only (Μόνο WLAN) — Επιτρέπεται στο σύστημα να ενεργοποιηθεί με ειδικά σήματα LAN. 1 LAN or WLAN (LAN ή WLAN) — Επιτρέπεται στο σύστημα να ενεργοποιηθεί με ειδικά σήματα LAN ή ασύρματου LAN. Η εργοστασιακά προεπιλεγμένη ρύθμιση είναι Off (Ανεργοποίηση).
ExpressCharge	Το πεδίο αυτό σας επιτρέπει να επιλέξετε πόσο γρήγορα θα φορτιστεί η μπαταρία. Standard (Τυπική φόρτιση) = Η φόρτιση της μπαταρίας θα διαρκέσει περισσότερη ώρα. ExpressCharge™ (Εξαιρετικά ταχεία φόρτιση) = Τεχνολογία της Dell για ταχεία φόρτιση (δεν είναι διαθέσιμη για όλες τις μπαταρίες). Προεπιλεγμένη ρύθμιση: ExpressCharge
Charger Behavior (Συμπεριφορά φορτιστή)	Το πεδίο αυτό σας επιτρέπει να ενεργοποιήσετε / απενεργοποιήσετε το φορτιστή της μπαταρίας. Εάν είναι απενεργοποιημένη, η μπαταρία δεν θα χάσει την ισχύ της όταν συνδέσετε το σύστημα με μετασχηματιστή AC, αλλά ούτε και θα φορτιστεί. Προεπιλεγμένη ρύθμιση: Charger Enabled (Ενεργοποιημένος φορτιστής).

POST Behavior (Συμπεριφορά POST)	
Επιλογή	Περιγραφή
Adapter Warnings (Προειδοποιήσεις μετασχηματιστών)	Χρησιμοποιήστε το πλαίσιο ελέγχου για να ενεργοποιήσετε / απενεργοποιήσετε τα προειδοποιητικά μηνύματα του BIOS όταν χρησιμοποιείτε συγκεκριμένους μετασχηματιστές ισχύος. Το BIOS παρουσιάζει τα μηνύματα αυτά αν επιχειρήσετε να χρησιμοποιήσετε μετασχηματιστή ισχύος που οι δυνατότητές του δεν επαρκούν για τη διαμόρφωση των παραμέτρων σας. Η εργοστασιακά προεπιλεγμένη ρύθμιση είναι Enabled (Ενεργοποιημένο).
Keypad (Embedded) (Πληκτρολόγιο (ενσωματωμένο))	Η επιλογή αυτή σας επιτρέπει να επιλέξετε μία από τις δύο μεθόδους ενεργοποίησης του πληκτρολογίου που είναι ενσωματωμένο στο εσωτερικό πληκτρολόγιο. <ul style="list-style-type: none"> 1 Fn Key Only (Μόνο με το πλήκτρο Fn) — Το πληκτρολόγιο ενεργοποιείται μόνο αν κρατήσετε πατημένο το πλήκτρο <Fn>. 1 By Num Lk (Με το πλήκτρο Num Lk) — Το πληκτρολόγιο ενεργοποιείται όταν (1) είναι αναμμένη η ενδεικτική λυχνία Num Lock και (2) δεν έχετε συνδέσει εξωτερικό πληκτρολόγιο. Θα πρέπει να έχετε υπόψη ότι το σύστημα μπορεί να μην εντοπίσει αμέσως ότι αφαιρέσατε κάποιο εξωτερικό πληκτρολόγιο. Όταν εκτελείται η δυνατότητα Setup (Ρύθμιση), το πεδίο αυτό δεν ισχύει—Η ρύθμιση εκτελείται μόνο κατά τη λειτουργία FN Key Only (Μόνο με το πλήκτρο Fn). Η εργοστασιακά προεπιλεγμένη ρύθμιση είναι Fn Key Only (Μόνο με το πλήκτρο Fn).
Mouse/Touchpad (Ποντίκι/Επιφάνεια αφής)	Η επιλογή αυτή καθορίζει πώς θα χειρίζεται το σύστημα την είσοδο ποντικού και επιφάνειας αφής. <ul style="list-style-type: none"> 1 Serial Mouse (Σειριακό ποντίκι) — Χρησιμοποιήστε σειριακό ποντίκι και απενεργοποιήστε την εσωτερική επιφάνεια αφής. 1 PS/2 Mouse (Ποντίκι PS/2) — Απενεργοποιήστε την ενσωματωμένη επιφάνεια αφής όταν υπάρχει εξωτερικό ποντίκι PS/2. 1 Touchpad-PS/2 (Επιφάνεια αφής-PS/2) — Αφήστε την ενσωματωμένη επιφάνεια αφής ενεργοποιημένη όταν υπάρχει

	<p>εξωτερικό ποντίκι PS/2.</p> <p>Η εργοστασιακά προεπιλεγμένη ρύθμιση είναι Touchpad-PS/2 (Επιφάνεια αφής-PS/2).</p>
Numlock LED (Ενδεικτική λυχνία Numlock)	<p>Χρησιμοποιήστε το πλαίσιο ελέγχου για να ενεργοποιήσετε / απενεργοποιήσετε την ενδεικτική λυχνία Num Lock (Κλειδωμά κεφαλαίων) όταν γίνεται εκκίνηση του συστήματος.</p> <p>Η εργοστασιακά προεπιλεγμένη ρύθμιση είναι Enabled (Ενεργοποιημένο).</p>
USB Emulation (Εξομοίωση USB)	<p>Η επιλογή αυτή καθορίζει πώς θα χειριστεί το BIOS τις συσκευές USB, όταν το λειτουργικό σύστημα δεν αναγνωρίζει τη δυνατότητα USB. Η εξομοίωση USB είναι πάντα ενεργοποιημένη κατά τη διάρκεια του POST. Για να ενεργοποιήσετε / απενεργοποιήσετε τη δυνατότητα αυτή, χρησιμοποιήστε το πλαίσιο ελέγχου.</p> <p>Η εργοστασιακά προεπιλεγμένη ρύθμιση είναι Enabled (Ενεργοποιημένο).</p>
Fn Key Emulation (Εξομοίωση πλήκτρου Fn)	<p>Το πεδίο αυτό σας επιτρέπει να χρησιμοποιήσετε το πλήκτρο <Scroll Lock> σε εξωτερικό πληκτρολόγιο PS/2 με τον ίδιο τρόπο που χρησιμοποιείτε το πλήκτρο <Fn> στο εσωτερικό πληκτρολόγιο του υπολογιστή. Για να ενεργοποιήσετε / απενεργοποιήσετε τη δυνατότητα αυτή, χρησιμοποιήστε το πλαίσιο ελέγχου.</p> <p>Τα πληκτρολόγια USB δεν μπορούν να εξομοιώσουν το πλήκτρο <Fn> αν χρησιμοποιείτε λειτουργικό σύστημα ACPI όπως τα Microsoft® Windows® XP. Τα πληκτρολόγια USB θα εξομοιώσουν το πλήκτρο <Fn> μόνο σε λειτουργία συστήματος που δεν είναι ACPI (π.χ. όταν χρησιμοποιείτε DOS).</p> <p>Η εργοστασιακά προεπιλεγμένη ρύθμιση είναι Enabled (Ενεργοποιημένο).</p>
Fast Boot (Γρήγορη εκκίνηση)	<p>Το πεδίο αυτό μπορεί να επιταχύνει τη διαδικασία εκκίνησης παρακάμπτοντας κάποια βήματα συμβατότητας.</p> <ul style="list-style-type: none"> 1 Minimal (Ελάχιστη) — Γρήγορη εκκίνηση εκτός αν έγινε ενημέρωση του BIOS ή αλλαγή της μνήμης ή αν δεν ολοκληρώθηκε το προηγούμενο POST. 1 Thorough (Πλήρης) — Καμία παράβλεψη βημάτων στη διαδικασία εκκίνησης. 1 Auto (Αυτόματη) — Επιτρέπει στο λειτουργικό σύστημα να ελέγξει τη ρύθμιση αυτή (ισχύει μόνο όταν το λειτουργικό σύστημα υποστηρίζει Simple Boot Flag (σημεία απλής εκκίνησης)). <p>Η εργοστασιακά προεπιλεγμένη ρύθμιση είναι Thorough (Πλήρης).</p>

Virtualization Support (Υποστήριξη εικονικοποίησης)	
Επιλογή	Περιγραφή
Virtualization (Εικονικοποίηση)	<p>Το πεδίο αυτό καθορίζει αν η οθόνη κάποιας εικονικής μηχανής (Virtual Machine Monitor (VMM)) μπορεί να χρησιμοποιήσει τις πρόσθετες δυνατότητες υλικού που παρέχει η τεχνολογία εικονικοποίησης της Intel®. Για να ενεργοποιήσετε/απενεργοποιήσετε τη δυνατότητα αυτή, χρησιμοποιήστε το πλαίσιο ελέγχου.</p> <p>Η εργοστασιακά προεπιλεγμένη ρύθμιση είναι Enabled (Ενεργοποιημένη).</p>
VT for Direct I/O (Τεχνολογία εικονικοποίησης για απευθείας I/O)	<p>Η επιλογή αυτή καθορίζει αν η οθόνη κάποιας εικονικής μηχανής (Virtual Machine Monitor (VMM)) μπορεί να χρησιμοποιήσει τις πρόσθετες δυνατότητες υλικού που παρέχει η τεχνολογία εικονικοποίησης (Virtualization Technology (VT)) της Intel για απευθείας I/O. Για να ενεργοποιήσετε/απενεργοποιήσετε τη δυνατότητα αυτή, χρησιμοποιήστε το πλαίσιο ελέγχου.</p> <p>Η εργοστασιακά προεπιλεγμένη ρύθμιση είναι Disabled (Απενεργοποιημένη).</p>

Wireless (Ασύρματη σύνδεση)	
Επιλογή	Περιγραφή
Wireless Switch (Διακόπτης ασύρματων συσκευών)	<p>Χρησιμοποιήστε το πλαίσιο ελέγχου για να καθορίσετε ποιες ασύρματες συσκευές θα ελέγξει ο διακόπτης ασύρματης επικοινωνίας. Οι διαθέσιμες επιλογές είναι WWAN και Bluetooth®.</p>
Wireless Devices Enable (Ενεργοποίηση ασύρματων συσκευών)	<p>Χρησιμοποιήστε το πλαίσιο ελέγχου για να ενεργοποιήσετε/απενεργοποιήσετε τις διάφορες ασύρματες συσκευές. Οι διαθέσιμες επιλογές είναι Internal WWAN και Bluetooth.</p>

Maintenance (Συντήρηση)	
Επιλογή	Περιγραφή
Service Tag (Ετικέτα εξυπηρέτησης)	<p>Το πεδίο αυτό παρουσιάζει την ετικέτα εξυπηρέτησης του συστήματός σας. Αν για κάποιον λόγο δεν έχει ήδη οριστεί Ετικέτα εξυπηρέτησης, μπορείτε να την ορίσετε χρησιμοποιώντας το πεδίο αυτό.</p> <p>Αν δεν έχει οριστεί ετικέτα εξυπηρέτησης για το συγκεκριμένο σύστημα, ο υπολογιστής θα εμφανίζει αυτόματα την οθόνη αυτή κατά την είσοδο των χρηστών στο BIOS. Θα σας ζητηθεί να εισάγετε την Ετικέτα εξυπηρέτησης.</p>
Asset Tag (Ετικέτα στοιχείου)	<p>Το πεδίο αυτό σας επιτρέπει να δημιουργήσετε ετικέτα εξυπηρέτησης για το σύστημα. Η ενημέρωση του πεδίου αυτού μπορεί να γίνει μόνο αν δεν έχει ήδη οριστεί ετικέτα στοιχείου.</p>

System Logs (Αρχεία καταγραφής συμβάντων συστήματος)	
Επιλογή	Περιγραφή
BIOS Events (Συμβάντα BIOS)	<p>Το πεδίο αυτό σας επιτρέπει να προχωρήσετε σε προβολή και διαγραφή συμβάντων BIOS POST. Περιλαμβάνει την ημερομηνία και την ώρα του συμβάντος καθώς και τον κωδικό της ενδεικτικής λυχνίας.</p>
DellDiag Events (Συμβάντα διαγνωστικού προγράμματος της Dell)	<p>Το πεδίο αυτό σας επιτρέπει να προχωρήσετε στην προβολή των αποτελεσμάτων των διαγνωστικών ελέγχων που εκτελέστηκαν από το διαγνωστικό πρόγραμμα της Dell και τη διαδικασία PSA. Περιλαμβάνει την ώρα, την ημερομηνία, τα διαγνωστικά και την έκδοση με τον κωδικό που προκύπτει.</p>
Thermal Events (Θερμικά συμβάντα)	<p>Το πεδίο αυτό σας επιτρέπει να προχωρήσετε σε προβολή και διαγραφή θερμικών συμβάντων. Περιλαμβάνει την ημερομηνία και την ώρα καθώς και το όνομα του συμβάντος.</p>

Power Events (**Συμβάντα ισχύος**)

Το πεδίο αυτό σας επιτρέπει να προχωρήσετε σε προβολή και διαγραφή συμβάντων ισχύος. Περιλαμβάνει την ημερομηνία και την ώρα του συμβάντος καθώς και την κατάσταση της ισχύος και το λόγο του συμβάντος.

[Επιστροφή στη σελίδα περιεχομένων](#)

[Επιστροφή στη σελίδα περιεχομένων](#)

Κάλυμμα LED

Χωριστό εγχειρίδιο σέρβις για τον υπολογιστή Dell™ Latitude™ E5410

⚠ ΠΡΟΕΙΔΟΠΟΙΗΣΗ: Διαβάστε τις οδηγίες για την ασφάλεια που παραλάβατε μαζί με τον υπολογιστή σας, προτού εκτελέσετε οποιαδήποτε εργασία στο εσωτερικό του. Αν χρειάζεστε πρόσθετες πληροφορίες για τις καλύτερες πρακτικές ασφαλείας, ανατρέξτε στη σελίδα σχετικά με τη συμμόρφωση με τους κανονισμούς, στη διεύθυνση www.dell.com/regulatory_compliance.

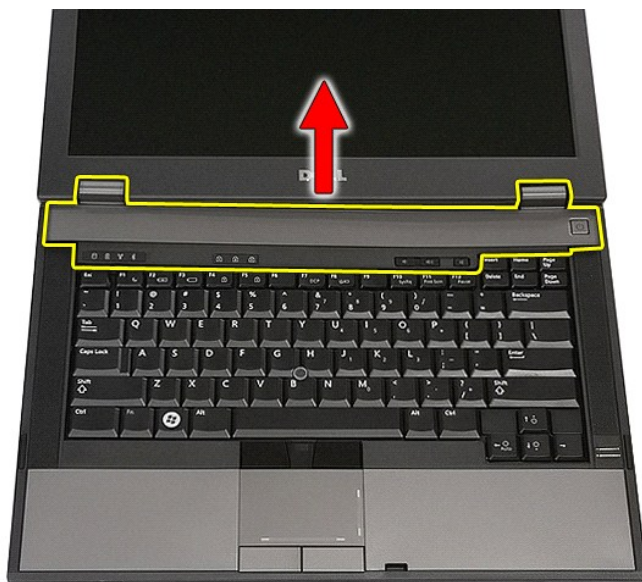
Αφαίρεση του καλύμματος LED



1. Ακολουθήστε τις διαδικασίες που περιγράφει η ενότητα [Πριν από τις εργασίες στο εσωτερικό του υπολογιστή σας](#).
2. Αφαιρέστε την [μπαταρία](#).
3. Ανοίξτε την οθόνη σε γωνία 180 μοιρών. Στη δεξιά πλευρά του υπολογιστή, χρησιμοποιήστε ένα κατσαβίδι με επίπεδη μύτη ή μια ακίδα (μέσα στην εγκοπή) για να σηκώσετε το κάλυμμα LED.



4. Ανασηκώστε κατά μήκος του καλύμματος LED για να το απελευθερώσετε από τις ασφάλειες και αφαιρέστε το.



Επανατοποθέτηση του καλύμματος LED

Για να επανατοποθετήσετε το κάλυμμα LED, εκτελέστε τα παραπάνω βήματα με αντίστροφη φορά.

[Επιστροφή στη σελίδα περιεχομένων](#)

[Επιστροφή στη σελίδα περιεχομένων](#)

Μπαταρία σε σχήμα νομίσματος

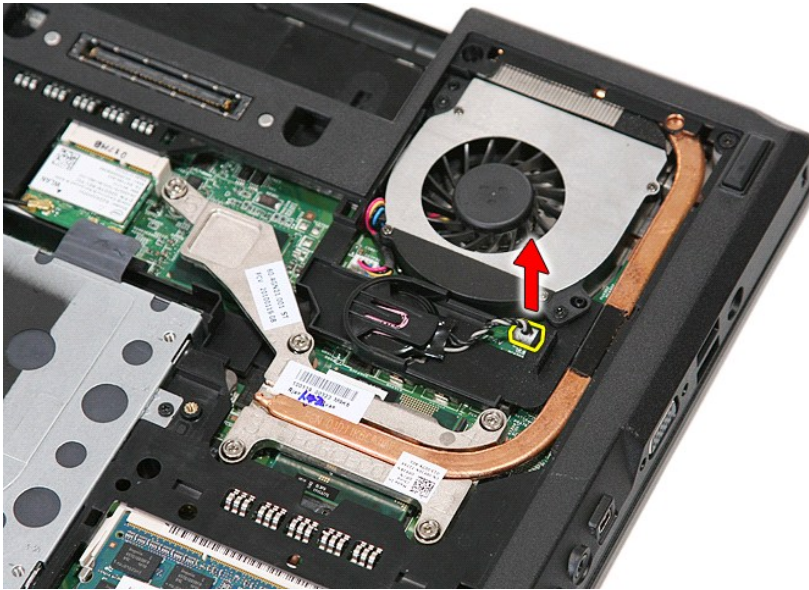
Χωριστό εγχειρίδιο σέρβις για τον υπολογιστή Dell™ Latitude™ E5410

⚠ ΠΡΟΕΙΔΟΠΟΙΗΣΗ: Διαβάστε τις οδηγίες για την ασφάλεια που παραλάβετε μαζί με τον υπολογιστή σας, προτού εκτελέσετε οποιαδήποτε εργασία στο εσωτερικό του. Αν χρειάζεστε πρόσθετες πληροφορίες για τις καλύτερες πρακτικές ασφαλείας, ανατρέξτε στη σελίδα σχετικά με τη συμμόρφωση με τους κανονισμούς, στη διεύθυνση www.dell.com/regulatory_compliance.

Αφαίρεση της μπαταρίας σε σχήμα νομίσματος



1. Ακολουθήστε τις διαδικασίες που περιγράφει η ενότητα [Πριν από τις εργασίες στο εσωτερικό του υπολογιστή σας](#).
2. Αφαιρέστε την [μπαταρία](#) από τον υπολογιστή.
3. Αφαιρέστε το [πλαίσιο πρόσβασης](#) από τον υπολογιστή.
4. Αποσυνδέστε από την κάρτα συστήματος το καλώδιο της μπαταρίας σε σχήμα νομίσματος.



5. Σύρετε την μπαταρία σχήματος νομίσματος από την υποδοχή της.



Επανατοποθέτηση της μπαταρίας σε σχήμα νομίσματος

Για να επανατοποθετήσετε την μπαταρία σε σχήμα νομίσματος, εκτελέστε τα παραπάνω βήματα με αντίστροφη σειρά.

[Επιστροφή στη σελίδα περιεχομένων](#)

Διαγνωστικό πρόγραμμα

Χωριστό εγχειρίδιο σέρβις για τον υπολογιστή Dell™ Latitude™ E5410

- [Λυχνίες κατάστασης συσκευών](#)
- [Λυχνίες κατάστασης μπαταρίας](#)
- [Λυχνίες κατάστασης ηλεκτρολογίου](#)
- [Κωδικοί σφαλμάτων που υποδεικνύουν οι ενδεικτικές λυχνίες](#)

Λυχνίες κατάστασης συσκευών



Ανάβει όταν θέτετε τον υπολογιστή σε λειτουργία και αναβοσβήνει όταν ο υπολογιστής είναι σε κατάσταση διαχείρισης ισχύος.



Ανάβει όταν ο υπολογιστής εκτελεί ανάγνωση ή εγγραφή δεδομένων.



Μένει συνεχώς αναμμένη ή αναβοσβήνει για να υποδείξει την κατάσταση φόρτισης της μπαταρίας.



Ανάβει όταν είναι ενεργοποιημένη η ασύρματη δικτύωση.



Ανάβει όταν είναι ενεργοποιημένη κάποια κάρτα με ασύρματη τεχνολογία Bluetooth®. Για να απενεργοποιήσετε μόνο τη λειτουργία της ασύρματης τεχνολογίας Bluetooth, κάντε δεξί κλικ στο εικονίδιο στη γραμμή συστήματος και επιλέξτε **Disable Bluetooth Radio** (Απενεργοποίηση ασύρματης λειτουργίας Bluetooth).

Λυχνίες κατάστασης μπαταρίας

Αν ο υπολογιστής είναι συνδεδεμένος σε ηλεκτρική πρίζα, η λυχνία για την μπαταρία λειτουργεί ως εξής:

1. **Η πορτοκαλί και η μπλε λυχνία αναβοσβήνουν εναλλάξ** — Στον φορητό σας υπολογιστή είναι προσαρτημένος ένας προσαρμογέας ισχύος AC που η ταυτότητά του δεν έχει επαληθευτεί ή δεν υποστηρίζεται από το σύστημα γιατί δεν είναι προϊόν της Dell.
1. **Η πορτοκαλί λυχνία αναβοσβήνει και αμέσως μετά η μπλε λυχνία μένει συνεχώς αναμμένη** — Προσωρινή αποτυχία της μπαταρίας όταν είναι συνδεδεμένος ο προσαρμογέας ισχύος AC.
1. **Η πορτοκαλί λυχνία αναβοσβήνει συνεχώς** — Ανεπανόρθωτη αποτυχία της όταν είναι συνδεδεμένος ο προσαρμογέας ισχύος AC.
1. **Η λυχνία είναι σβηστή** — Η μπαταρία εκτελεί λειτουργία πλήρους φόρτισης όταν είναι συνδεδεμένος ο προσαρμογέας ισχύος AC.
1. **Ανάβει η μπλε λυχνία** — Η μπαταρία εκτελεί λειτουργία φόρτισης όταν είναι συνδεδεμένος ο προσαρμογέας ισχύος AC.

Λυχνίες κατάστασης ηλεκτρολογίου

Οι πράσινες λυχνίες που βρίσκονται πάνω από το ηλεκτρολόγιο υποδεικνύουν τα εξής:



Ανάβει όταν είναι ενεργοποιημένο το αριθμικό ηλεκτρολόγιο.



Ανάβει όταν είναι ενεργοποιημένη η λειτουργία Caps Lock (Κλειδώμα κεφαλαίων).









Ανάβει όταν είναι ενεργοποιημένη η λειτουργία Scroll Lock (Κλειδώμα κύλισης).

Κωδικοί σφαλμάτων που υποδεικνύουν οι ενδεικτικές λυχνίες

Στον πίνακα που ακολουθεί εμφανίζονται οι πιθανοί κωδικοί σφαλμάτων που υποδεικνύουν οι ενδεικτικές λυχνίες και μπορεί να εμφανιστούν όταν δεν πραγματοποιείται έλεγχος POST.

Εμφάνιση	Περιγραφή	Επόμενο βήμα
	Δεν υπάρχουν εγκατεστημένες SODIMM.	<ol style="list-style-type: none">1. Εγκαταστήστε υποστηριζόμενες μονάδες μνήμης.2. Αν ήδη υπάρχει μνήμη, επανατοποθετήστε μία μία τις μονάδες σε κάθε υποδοχή.3. Δοκιμάστε να χρησιμοποιήσετε μνήμη που ξέρετε ότι λειτουργεί σωστά και προέρχεται από άλλο υπολογιστή ή αντικαταστήστε τη μνήμη.4. Αντικαταστήστε την πλακέτα συστήματος.
	Σφάλμα πλακέτας συστήματος	<ol style="list-style-type: none">1. Βγάλτε τον επεξεργαστή και βάλτε τον ξανά στη θέση του.2. Αντικαταστήστε την πλακέτα συστήματος.3. Αντικαταστήστε τον επεξεργαστή.
	Σφάλμα οθόνης LCD	<ol style="list-style-type: none">1. Επανατοποθετήστε το καλώδιο LCD.2. Αντικαταστήστε την οθόνη LCD.3. Αντικαταστήστε την κάρτα βίντεο/πλακέτα συστήματος.

<p>ΣΒΗΣΤΗ-ΑΝΑΒΟΣΒΗΝΕΙ-ΣΒΗΣΤΗ</p> 	<p>Σφάλμα συμβατότητας μνήμης</p>	<ol style="list-style-type: none"> 1. Εγκαταστήστε συμβατές μονάδες μνήμης. 2. Αν υπάρχουν δύο μονάδες εγκατεστημένες, αφαιρέστε τη μία και ελέγξτε την άλλη. Δοκιμάστε την άλλη μονάδα στην ίδια υποδοχή και ελέγξτε αν λειτουργεί σωστά. Ελέγξτε την άλλη υποδοχή και με τις δυο μονάδες. 3. Αντικαταστήστε τη μνήμη. 4. Αντικαταστήστε την πλακέτα συστήματος.
<p>ΑΝΑΒΕΙ-ΑΝΑΒΟΣΒΗΝΕΙ-ΑΝΑΒΕΙ</p> 	<p>Η μνήμη εντοπίστηκε αλλά παρουσιάζει σφάλματα.</p>	<ol style="list-style-type: none"> 1. Βγάλτε τη μονάδα μνήμης και βάλτε την ξανά στη θέση της. 2. Αν υπάρχουν δύο μονάδες εγκατεστημένες, αφαιρέστε τη μία και ελέγξτε την άλλη. Δοκιμάστε την άλλη μονάδα στην ίδια υποδοχή και ελέγξτε αν λειτουργεί σωστά. Ελέγξτε την άλλη υποδοχή και με τις δυο μονάδες. 3. Αντικαταστήστε τη μνήμη. 4. Αντικαταστήστε την πλακέτα συστήματος.
<p>ΣΒΗΣΤΗ-ΑΝΑΒΟΣΒΗΝΕΙ-ΑΝΑΒΟΣΒΗΝΕΙ</p> 	<p>Σφάλμα μόντεμ</p>	<ol style="list-style-type: none"> 1. Βγάλτε το μόντεμ και βάλτε το ξανά στη θέση του. 2. Αντικαταστήστε το μόντεμ. 3. Αντικαταστήστε την πλακέτα συστήματος.
<p>ΑΝΑΒΟΣΒΗΝΕΙ-ΑΝΑΒΟΣΒΗΝΕΙ-ΑΝΑΒΟΣΒΗΝΕΙ</p> 	<p>Σφάλμα πλακέτας συστήματος</p>	<ol style="list-style-type: none"> 1. Αντικαταστήστε την πλακέτα συστήματος.
<p>ΑΝΑΒΟΣΒΗΝΕΙ-ΑΝΑΒΟΣΒΗΝΕΙ-ΣΒΗΣΤΗ</p> 	<p>Σφάλμα προαιρετικής μνήμης ROM</p>	<ol style="list-style-type: none"> 1. Βγάλτε τη συσκευή και βάλτε την ξανά στη θέση της. 2. Αντικαταστήστε τη συσκευή. 3. Αντικαταστήστε την πλακέτα συστήματος.
<p>ΣΒΗΣΤΗ-ΑΝΑΒΕΙ-ΣΒΗΣΤΗ</p> 	<p>Σφάλμα συσκευής αποθήκευσης</p>	<ol style="list-style-type: none"> 1. Βγάλτε τον σκληρό δίσκο και τη μονάδα οπτικού δίσκου και βάλτε τα ξανά στη θέση τους. 2. Ελέγξτε τη λειτουργία του υπολογιστή μόνο με τον σκληρό δίσκο και μόνο με τη μονάδα οπτικού δίσκου. 3. Αντικαταστήστε τη συσκευή που προξενεί την αποτυχία. 4. Αντικαταστήστε την πλακέτα συστήματος.
<p>ΑΝΑΒΟΣΒΗΝΕΙ-ΑΝΑΒΟΣΒΗΝΕΙ-ΑΝΑΒΕΙ</p> 	<p>Σφάλμα κάρτας βίντεο</p>	<ol style="list-style-type: none"> 1. Αντικαταστήστε την πλακέτα συστήματος.

[Επιστροφή στη σελίδα περιεχομένων](#)

[Επιστροφή στη σελίδα περιεχομένων](#)

Ανεμιστήρας

Χωριστό εγχειρίδιο σέρβις για τον υπολογιστή Dell™ Latitude™ E5410

⚠ ΠΡΟΕΙΔΟΠΟΙΗΣΗ: Διαβάστε τις οδηγίες για την ασφάλεια που παραλάβατε μαζί με τον υπολογιστή σας, προτού εκτελέσετε οποιαδήποτε εργασία στο εσωτερικό του. Αν χρειάζεστε πρόσθετες πληροφορίες για τις καλύτερες πρακτικές ασφαλείας, ανατρέξτε στη σελίδα σχετικά με τη συμμόρφωση με τους κανονισμούς, στη διεύθυνση www.dell.com/regulatory_compliance.

Αφαίρεση του ανεμιστήρα



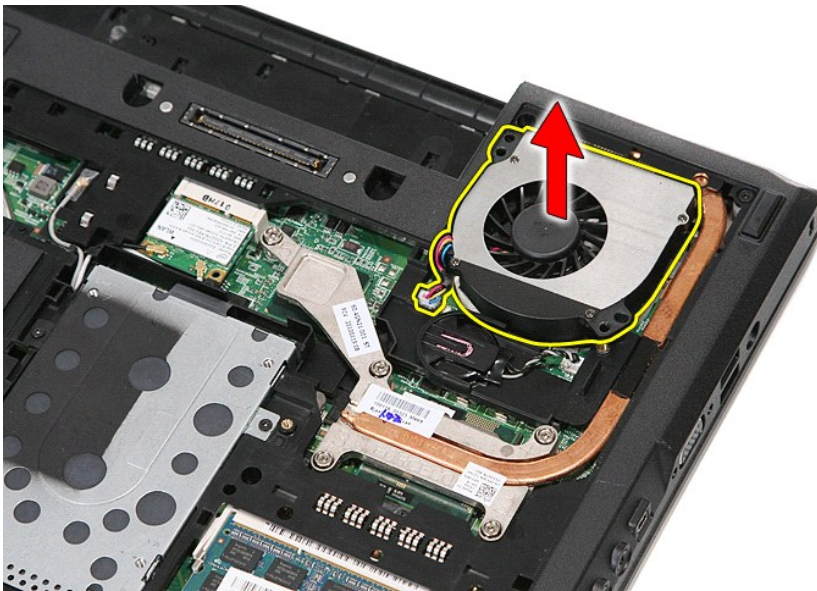
1. Ακολουθήστε τις διαδικασίες που περιγράφει η ενότητα [Πριν από τις εργασίες στο εσωτερικό του υπολογιστή σας](#).
2. Αφαιρέστε την [μπαταρία](#).
3. Αφαιρέστε το [πάnevλ πρόσβασης](#).
4. Αποσυνδέστε το καλώδιο του ανεμιστήρα από την κάρτα συστήματος.



5. Αφαιρέστε τις βίδες που συγκρατούν τον ανεμιστήρα στην κάρτα συστήματος.



6. Ανασηκώστε και αφαιρέστε τον ανεμιστήρα.



Επανατοποθέτηση του ανεμιστήρα

Για να επανατοποθετήσετε τον ανεμιστήρα, εκτελέστε τα παραπάνω βήματα με αντίστροφη σειρά.

[Επιστροφή στη σελίδα περιεχομένων](#)

[Επιστροφή στη σελίδα περιεχομένων](#)

Συσκευή ανάγνωσης δακτυλικών αποτυπωμάτων

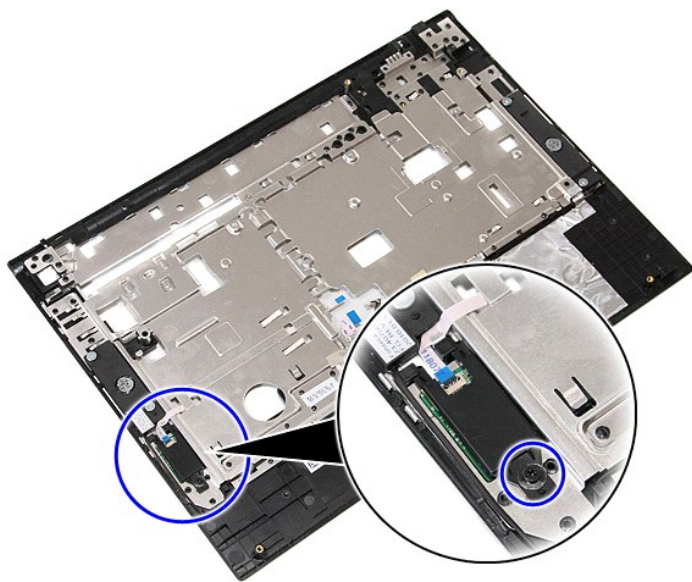
Χωριστό εγχειρίδιο σέρβις για τον υπολογιστή Dell™ Latitude™ E5410

⚠ ΠΡΟΕΙΔΟΠΟΙΗΣΗ: Διαβάστε τις οδηγίες για την ασφάλεια που παραλάβατε μαζί με τον υπολογιστή σας, προτού εκτελέσετε οποιαδήποτε εργασία στο εσωτερικό του. Αν χρειάζεστε πρόσθετες πληροφορίες για τις καλύτερες πρακτικές ασφαλείας, ανατρέξτε στη σελίδα σχετικά με τη συμμόρφωση με τους κανονισμούς, στη διεύθυνση www.dell.com/regulatory_compliance.

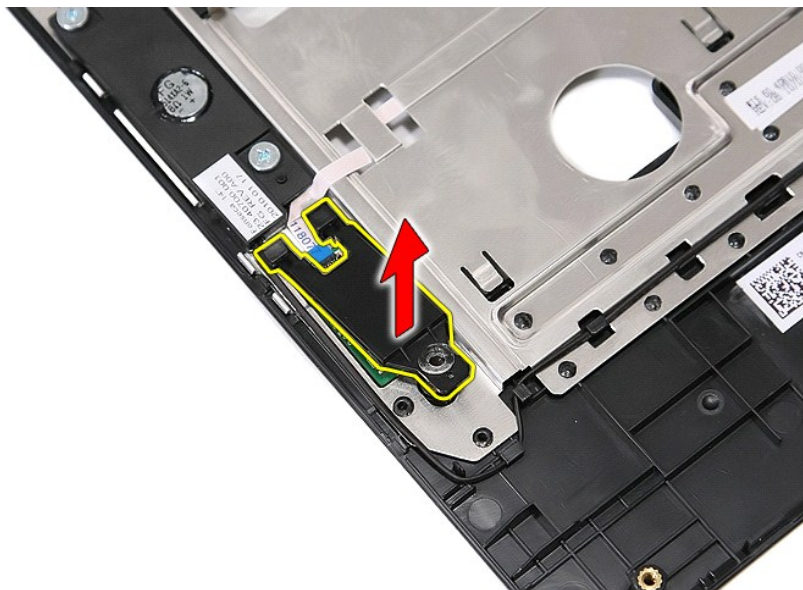
Αφαίρεση της συσκευής ανάγνωσης δακτυλικών αποτυπωμάτων



1. Ακολουθήστε τις διαδικασίες που περιγράφει η ενότητα [Πριν από τις εργασίες στο εσωτερικό του υπολογιστή σας](#).
2. Αφαιρέστε την [μπαταρία](#) από τον υπολογιστή.
3. Αφαιρέστε το [πλαίσιο πρόσδεσης](#) από τον υπολογιστή.
4. Αφαιρέστε τη [μονάδα οπτικών δίσκων](#) από τον υπολογιστή.
5. Αφαιρέστε το [κάλυμμα LED](#) από τον υπολογιστή.
6. Αφαιρέστε το [ηλεκτρολόγιο](#) από τον υπολογιστή.
7. Αφαιρέστε τη [διάταξη της οθόνης](#) από τον υπολογιστή.
8. Αφαιρέστε την [πλάκα LED](#) από τον υπολογιστή.
9. Αφαιρέστε το [στήριγμα παλάμης](#) από τον υπολογιστή.
10. Αφαιρέστε τη βίδα που συγκρατεί τη συσκευή ανάγνωσης δακτυλικών αποτυπωμάτων πάνω στο στήριγμα παλάμης.



11. Ανασηκώστε το κάλυμμα της συσκευής ανάγνωσης δακτυλικών αποτυπωμάτων σε γωνία και αφαιρέστε το.



12. Ανοίξτε το κλιπ του καλωδίου δεδομένων της συσκευής ανάγνωσης δακτυλικών αποτυπωμάτων.



13. Αποσυνδέστε το καλώδιο δεδομένων της συσκευής ανάγνωσης δακτυλικών αποτυπωμάτων.



14. Ανασηκώστε την πλακέτα της συσκευής ανάγνωσης δακτυλικών αποτυπωμάτων και αφαιρέστε την.



Επανατοποθέτηση της συσκευής ανάγνωσης δακτυλικών αποτυπωμάτων

Για να επανατοποθετήσετε τη συσκευή ανάγνωσης δακτυλικών αποτυπωμάτων, επαναλάβετε τα παραπάνω βήματα με αντίστροφη σειρά.

[Επιστροφή στη σελίδα περιεχομένων](#)

[Επιστροφή στη σελίδα περιεχομένων](#)

Σκληρός δίσκος

Χωριστό εγχειρίδιο σέρβις για τον υπολογιστή Dell™ Latitude™ E5410

⚠ ΠΡΟΕΙΔΟΠΟΙΗΣΗ: Διαβάστε τις οδηγίες για την ασφάλεια που παραλάβατε μαζί με τον υπολογιστή σας, προτού εκτελέσετε οποιαδήποτε εργασία στο εσωτερικό του. Αν χρειάζεστε πρόσθετες πληροφορίες για τις καλύτερες πρακτικές ασφαλείας, ανατρέξτε στη σελίδα σχετικά με τη συμμόρφωση με τους κανονισμούς, στη διεύθυνση www.dell.com/regulatory_compliance.

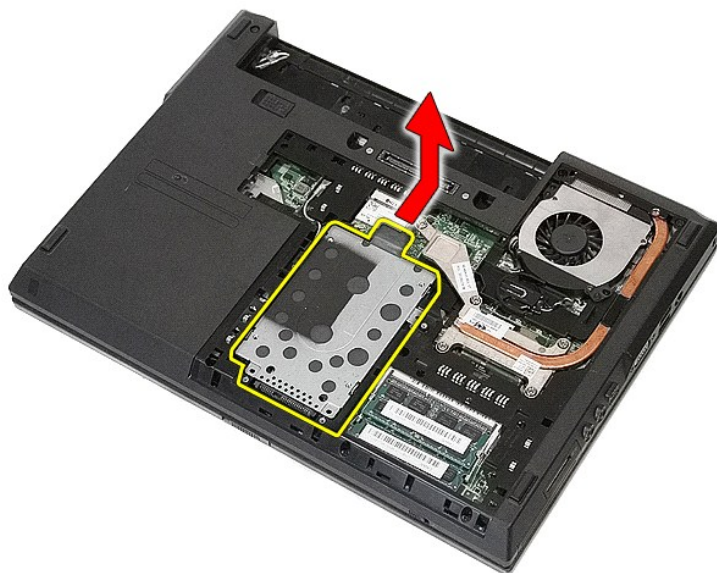
Αφαίρεση του σκληρού δίσκου



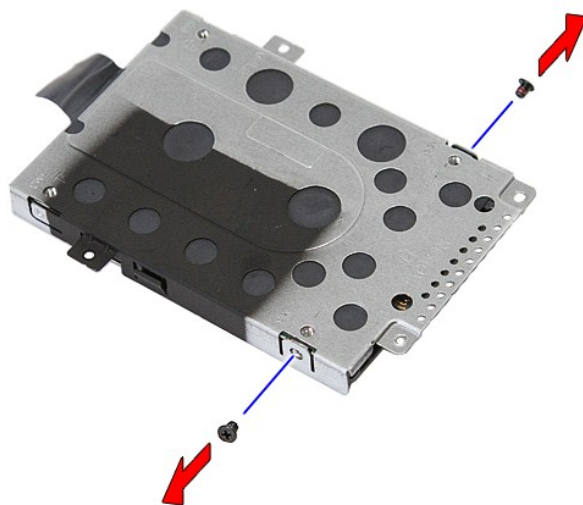
1. Ακολουθήστε τις διαδικασίες που περιγράφει η ενότητα [Πριν από τις εργασίες στο εσωτερικό του υπολογιστή σας](#).
2. Αφαιρέστε την [μπαταρία](#) από τον υπολογιστή.
3. Αφαιρέστε το [πλαίσιο πρόσβασης](#) από τον υπολογιστή.
4. Αφαιρέστε τις βίδες που συγκρατούν τη μονάδα σκληρού δίσκου στον υπολογιστή.



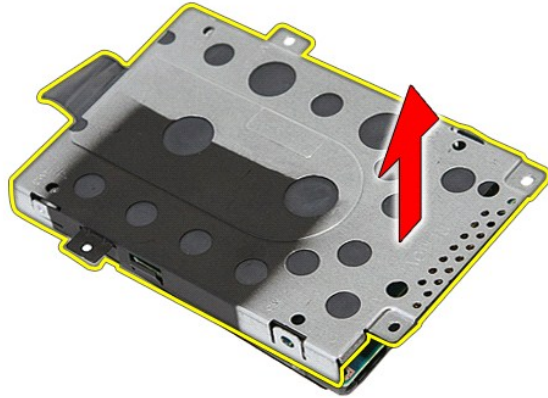
5. Φέρτε σιγά τον σκληρό δίσκο προς το κέντρο του υπολογιστή.



6. Αφαιρέστε τις βίδες που συγκρατούν το βραχίονα στήριξης της μονάδας σκληρού δίσκου πάνω στη μονάδα.



7. Ανασηκώστε το βραχίονα στήριξης του σκληρού δίσκου σε γωνία και αφαιρέστε τον.



Επανατοποθέτηση του σκληρού δίσκου

Για να επανατοποθετήσετε τον σκληρό δίσκο, εκτελέστε τα παραπάνω βήματα με αντίστροφη σειρά.

[Επιστροφή στη σελίδα περιεχομένων](#)

[Επιστροφή στη σελίδα περιεχομένων](#)

Ψύκτρα

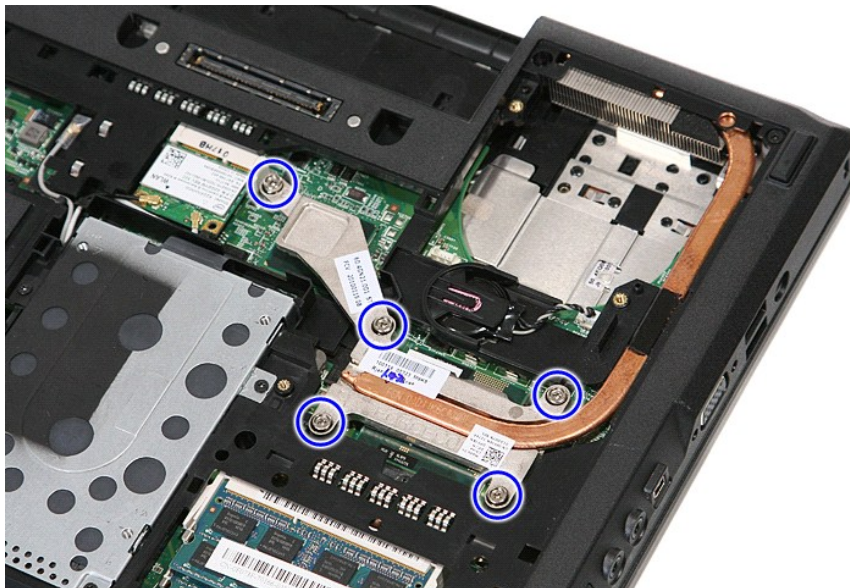
Χωριστό εγχειρίδιο σέρβις για τον υπολογιστή Dell™ Latitude™ E5410

⚠ ΠΡΟΕΙΔΟΠΟΙΗΣΗ: Διαβάστε τις οδηγίες για την ασφάλεια που παραλάβετε μαζί με τον υπολογιστή σας, προτού εκτελέσετε οποιαδήποτε εργασία στο εσωτερικό του. Αν χρειάζεστε πρόσθετες πληροφορίες για τις καλύτερες πρακτικές ασφαλείας, ανατρέξτε στη σελίδα σχετικά με τη συμμόρφωση με τους κανονισμούς, στη διεύθυνση www.dell.com/regulatory_compliance.

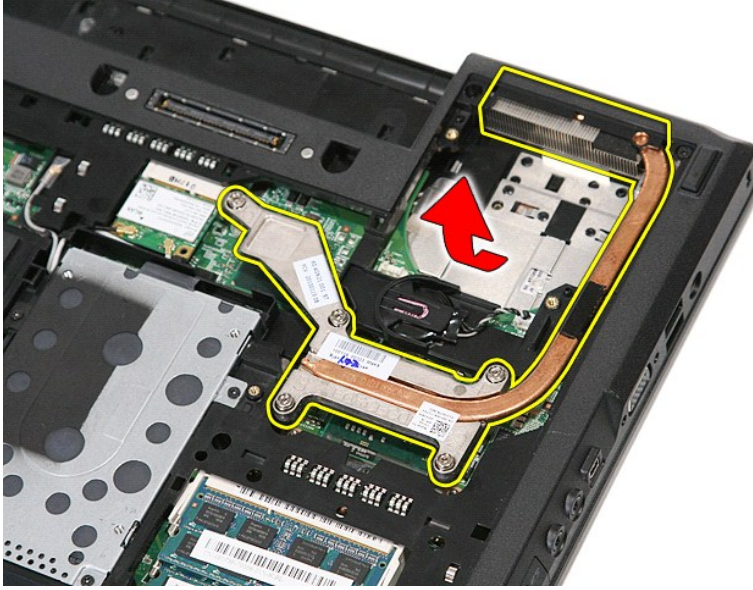
Αφαίρεση της ψήκτρας



1. Ακολουθήστε τις διαδικασίες που περιγράφει η ενότητα [Πριν από τις εργασίες στο εσωτερικό του υπολογιστή σας](#).
2. Αφαιρέστε την [μπαταρία](#) από τον υπολογιστή.
3. Αφαιρέστε το [πλίσιο πρόσδεσης](#) από τον υπολογιστή.
4. Αφαιρέστε τον [αγεμιστήρα](#) από τον υπολογιστή.
5. Χαλαρώστε τις βίδες που συγκρατούν την ψύκτρα στην κάρτα συστήματος.



6. Ανασηκώστε την ψύκτρα και αφαιρέστε την από τον υπολογιστή.



Αντικατάσταση της ψύκτρας

Για να επανατοποθετήσετε την ψύκτρα, εκτελέστε τα παραπάνω βήματα με αντίστροφη σειρά.

[Επιστροφή στη σελίδα περιεχομένων](#)

[Επιστροφή στη σελίδα περιεχομένων](#)

Πληκτρολόγιο

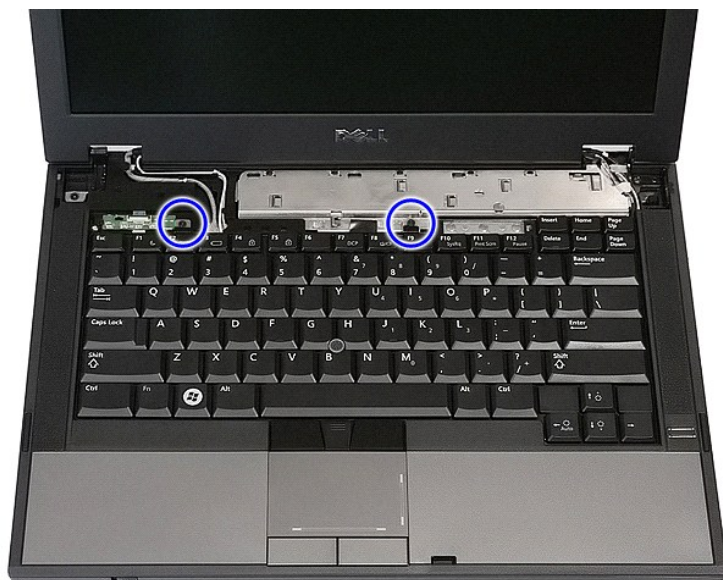
Χωριστό εγχειρίδιο σέρβις για τον υπολογιστή Dell™ Latitude™ E5410

⚠ ΠΡΟΕΙΔΟΠΟΙΗΣΗ: Διαβάστε τις οδηγίες για την ασφάλεια που παραλάβατε μαζί με τον υπολογιστή σας, προτού εκτελέσετε οποιαδήποτε εργασία στο εσωτερικό του. Αν χρειάζεστε πρόσθετες πληροφορίες για τις καλύτερες πρακτικές ασφαλείας, ανατρέξτε στη σελίδα σχετικά με τη συμμόρφωση με τους κανονισμούς, στη διεύθυνση www.dell.com/regulatory_compliance.

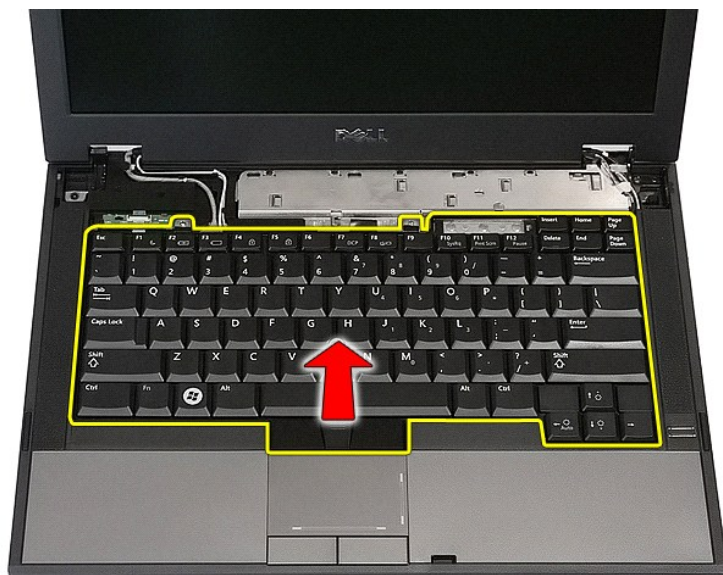
Αφαίρεση του πληκτρολογίου



1. Ακολουθήστε τις διαδικασίες που περιγράφει η ενότητα [Πριν από τις εργασίες στο εσωτερικό του υπολογιστή σας](#).
2. Αφαιρέστε την [μπαταρία](#) από τον υπολογιστή.
3. Αφαιρέστε το [κάλυμμα LED](#) από τον υπολογιστή.
4. Αφαιρέστε τις βίδες που συγκρατούν το πληκτρολόγιο στον υπολογιστή.



5. Σύρετε το πληκτρολόγιο προς τα πάνω, στη συνέχεια σηκώστε και αφαιρέστε το πληκτρολόγιο από τον υπολογιστή.



Επανατοποθέτηση του πληκτρολογίου

Για να επανατοποθετήσετε το πληκτρολόγιο, εκτελέστε τα παραπάνω βήματα με αντίστροφη σειρά.

[Επιστροφή στη σελίδα περιεχομένων](#)

[Επιστροφή στη σελίδα περιεχομένων](#)

Πλαίσιο οθόνης

Χωριστό εγχειρίδιο σέρβις για τον υπολογιστή Dell™ Latitude™ E5410

⚠ ΠΡΟΕΙΔΟΠΟΙΗΣΗ: Διαβάστε τις οδηγίες για την ασφάλεια που παραλάβατε μαζί με τον υπολογιστή σας, προτού εκτελέσετε οποιαδήποτε εργασία στο εσωτερικό του. Αν χρειάζεστε πρόσθετες πληροφορίες για τις καλύτερες πρακτικές ασφαλείας, ανατρέξτε στη σελίδα σχετικά με τη συμμόρφωση με τους κανονισμούς, στη διεύθυνση www.dell.com/regulatory_compliance.

Αφαίρεση του πλαισίου οθόνης



1. Ακολουθήστε τις διαδικασίες που περιγράφει η ενότητα [Πριν από τις εργασίες στο εσωτερικό του υπολογιστή σας](#).
2. Αφαιρέστε την [μπαταρία](#) από τον υπολογιστή.
3. Αφαιρέστε το [πλαίσιο πρόσδεσης](#) από τον υπολογιστή.
4. Αφαιρέστε την κάρτα [WLAN](#) από τον υπολογιστή.
5. Αφαιρέστε το [κάλυμμα LED](#) από τον υπολογιστή.
6. Αφαιρέστε το [ηλεκτρολόγιο](#) από τον υπολογιστή.
7. Αφαιρέστε τη [διάταξη της οθόνης](#) από τον υπολογιστή.
8. Αφαιρέστε τα ελαστικά πέλματα του πλαισίου οθόνης.



9. Αφαιρέστε τις βίδες που συγκρατούν το πλαίσιο της οθόνης πάνω στο κάλυμμά της.



10. Ξεκουμπώστε απαλά το πλαίσιο οθόνης από τη διάταξη της οθόνης περνώντας τα δάχτυλά σας κάτω από τη μία άκρη της οθόνης και συνεχίζοντας σε όλη την περίμετρό της ωσότου ελευθερωθεί εντελώς.



11. Ανασηκώστε και αφαιρέστε το πλαίσιο οθόνης από τον υπολογιστή.



Επανατοποθέτηση του πλαισίου οθόνης

Για να επανατοποθετήσετε το πλαίσιο οθόνης, εκτελέστε τα παραπάνω βήματα με αντίστροφη σειρά.

[Επιστροφή στη σελίδα περιεχομένων](#)

[Επιστροφή στη σελίδα περιεχομένων](#)

Κάμερα

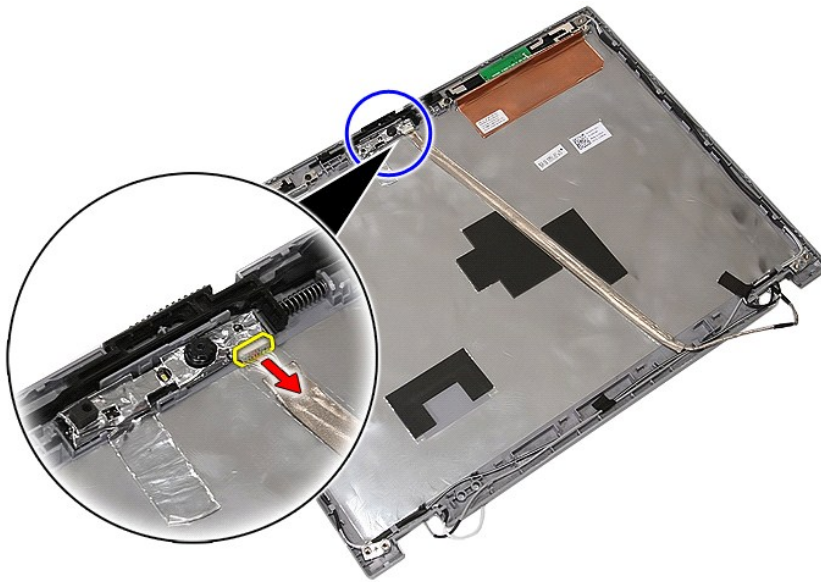
Χωριστό εγχειρίδιο σέρβις για τον υπολογιστή Dell™ Latitude™ E5410

⚠ ΠΡΟΕΙΔΟΠΟΙΗΣΗ: Διαβάστε τις οδηγίες για την ασφάλεια που παραλάβατε μαζί με τον υπολογιστή σας, προτού εκτελέσετε οποιαδήποτε εργασία στο εσωτερικό του. Αν χρειάζεστε πρόσθετες πληροφορίες για τις καλύτερες πρακτικές ασφαλείας, ανατρέξτε στη σελίδα σχετικά με τη συμμόρφωση με τους κανονισμούς, στη διεύθυνση www.dell.com/regulatory_compliance.

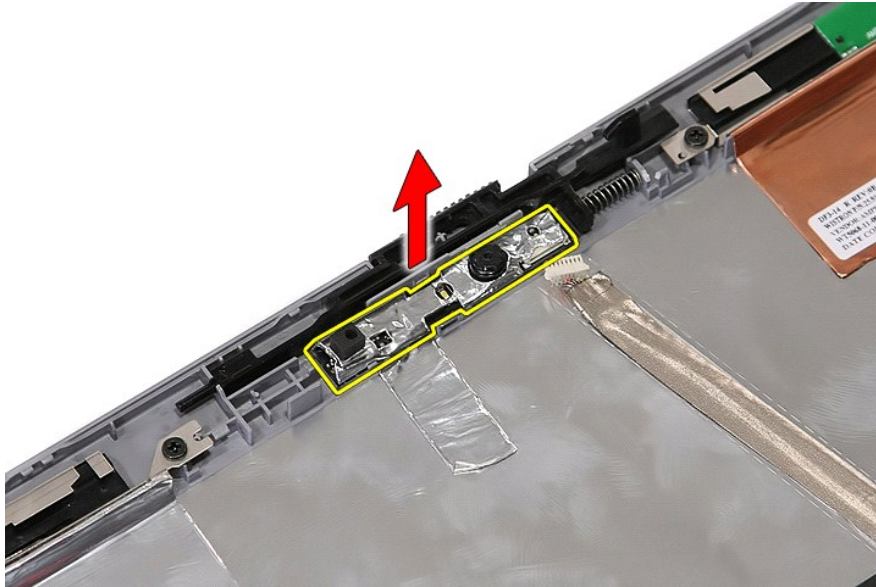
Αφαίρεση της κάμερας



1. Ακολουθήστε τις διαδικασίες που περιγράφει η ενότητα [Πριν από τις εργασίες στο εσωτερικό του υπολογιστή σας](#).
2. Αφαιρέστε την [μπαταρία](#) από τον υπολογιστή.
3. Αφαιρέστε το [πλαίσιο πρόσδεσης](#) από τον υπολογιστή.
4. Αφαιρέστε την κάρτα [WLAN](#) από τον υπολογιστή.
5. Αφαιρέστε το [κάλυμμα LED](#) από τον υπολογιστή.
6. Αφαιρέστε το [πληκτρολόγιο](#) από τον υπολογιστή.
7. Αφαιρέστε τη [διάταξη της οθόνης](#) από τον υπολογιστή.
8. Αφαιρέστε το [πλαίσιο οθόνης](#) από τη διάταξη της οθόνης.
9. Αφαιρέστε το [πάνελ, τα στηρίγματα και τους μεντεσέδες της οθόνης](#) από τη διάταξη οθόνης.
10. Αποσυνδέστε το καλώδιο δεδομένων της κάμερας.



11. Ανασηκώστε την κάμερα και αφαιρέστε την.



Επανατοποθέτηση της κάμερας

Για να επανατοποθετήσετε την κάμερα, εκτελέστε τα παραπάνω βήματα με αντίστροφη σειρά.

[Επιστροφή στη σελίδα περιεχομένων](#)

[Επιστροφή στη σελίδα περιεχομένων](#)

Πάνελ, στηρίγματα και μεντεσέδες οθόνης

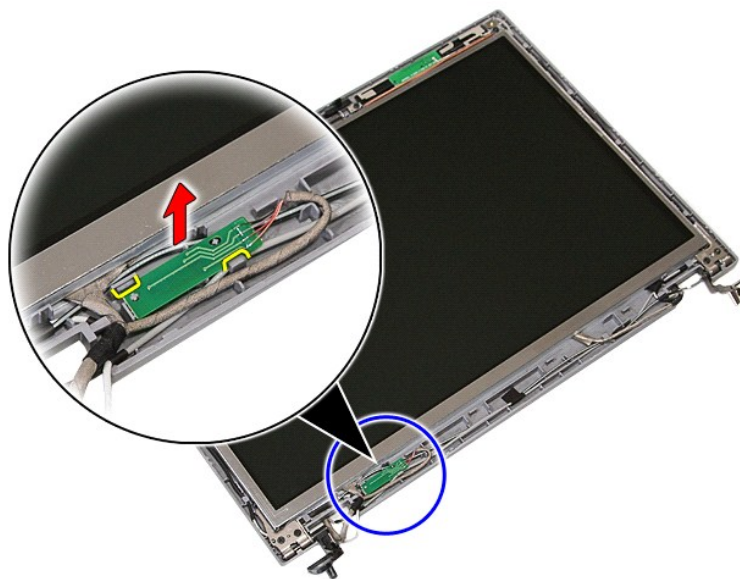
Χωριστό εγχειρίδιο σέρβις για τον υπολογιστή Dell™ Latitude™ E5410

⚠ ΠΡΟΕΙΔΟΠΟΙΗΣΗ: Διαβάστε τις οδηγίες για την ασφάλεια που παραλάβατε μαζί με τον υπολογιστή σας, προτού εκτελέσετε οποιαδήποτε εργασία στο εσωτερικό του. Αν χρειάζεστε πρόσθετες πληροφορίες για τις καλύτερες πρακτικές ασφαλείας, ανατρέξτε στη σελίδα σχετικά με τη συμμόρφωση με τους κανονισμούς, στη διεύθυνση www.dell.com/regulatory_compliance.

Αφαίρεση του πάνελ, των στηριγμάτων και των μεντεσέδων της οθόνης



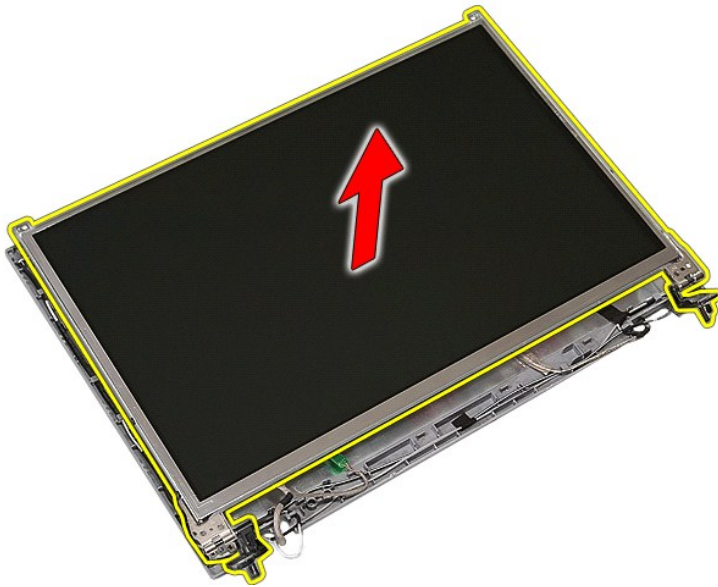
1. Ακολουθήστε τις διαδικασίες που περιγράφει η ενότητα [Πριν από τις εργασίες στο εσωτερικό του υπολογιστή σας](#).
2. Αφαιρέστε την [μπαταρία](#) από τον υπολογιστή.
3. Αφαιρέστε το [πλάσιο πρόσδεσης](#) από τον υπολογιστή.
4. Αφαιρέστε την κάρτα [WLAN](#) από τον υπολογιστή.
5. Αφαιρέστε το [κάλυμμα LED](#) από τον υπολογιστή.
6. Αφαιρέστε το [ηλεκτρολόγιο](#) από τον υπολογιστή.
7. Αφαιρέστε τη [διάταξη της οθόνης](#) από τον υπολογιστή.
8. Αφαιρέστε το [πλάσιο οθόνης](#) από τη διάταξη της οθόνης.
9. Αφαιρέστε την κάρτα οθόνης από τις ασφάλειές της.



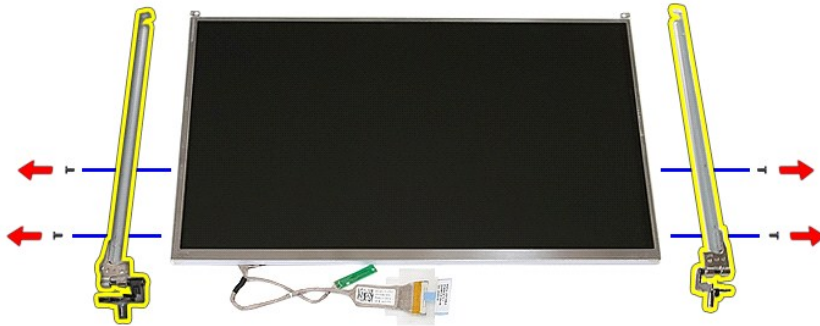
10. Αφαιρέστε τις βίδες που συγκρατούν το πάνελ, τα στηρίγματα και τους μεντεσέδες της οθόνης στη διάταξη οθόνης.



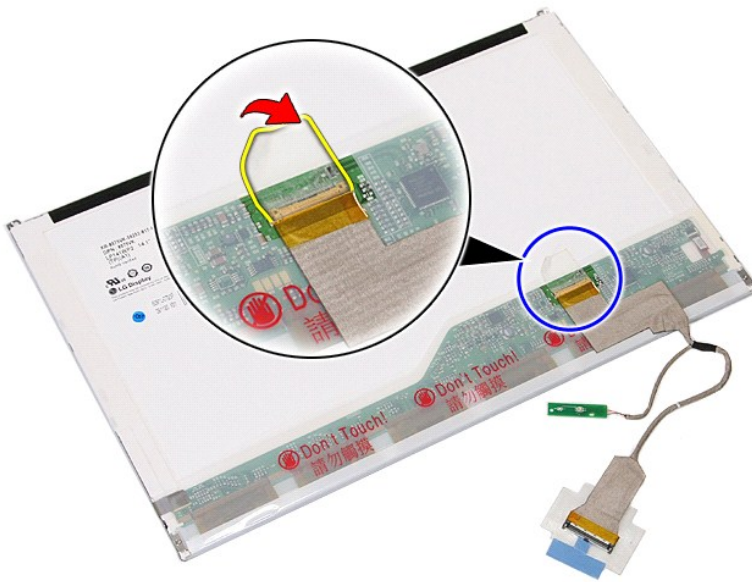
11. Ανασηκώστε το πάνελ, τα στηρίγματα και τους μεντεσέδες της οθόνης.



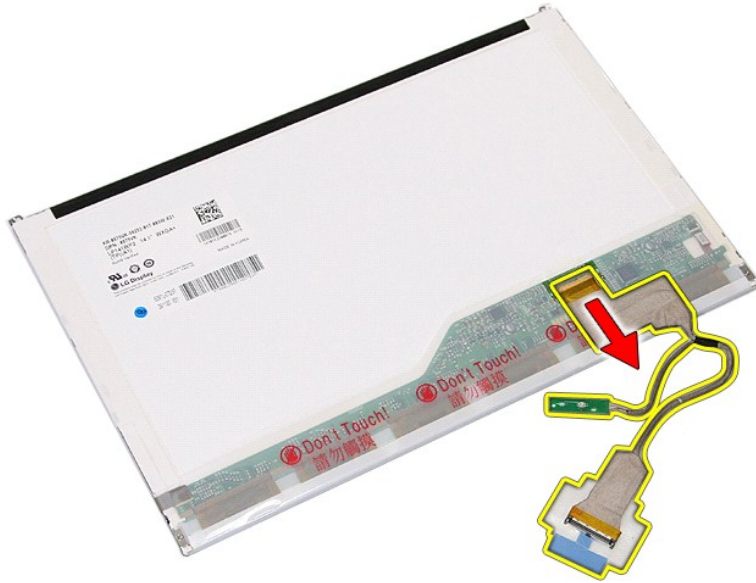
12. Αφαιρέστε τις βίδες που συγκρατούν τα στηρίγματα οθόνης και τους μεντεσέδες στη διάταξη οθόνης και αφαιρέστε τα.



13. Αφαιρέστε την ταινία που συγκρατεί το καλώδιο οθόνης στο πάνελ οθόνης.



14. Αποσυνδέστε το καλώδιο της οθόνης από το πλαίσιο της.



Επανατοποθέτηση του πάνελ, των στηριγμάτων και των μεντεσέδων οθόνης

Για να επανατοποθετήσετε το πάνελ, τα στηρίγματα και του μεντεσέδες της οθόνης, εκτελέστε τα παραπάνω βήματα με αντίστροφη σειρά.

[Επιστροφή στη σελίδα περιεχομένων](#)

[Επιστροφή στη σελίδα περιεχομένων](#)

Πλακέτα LED

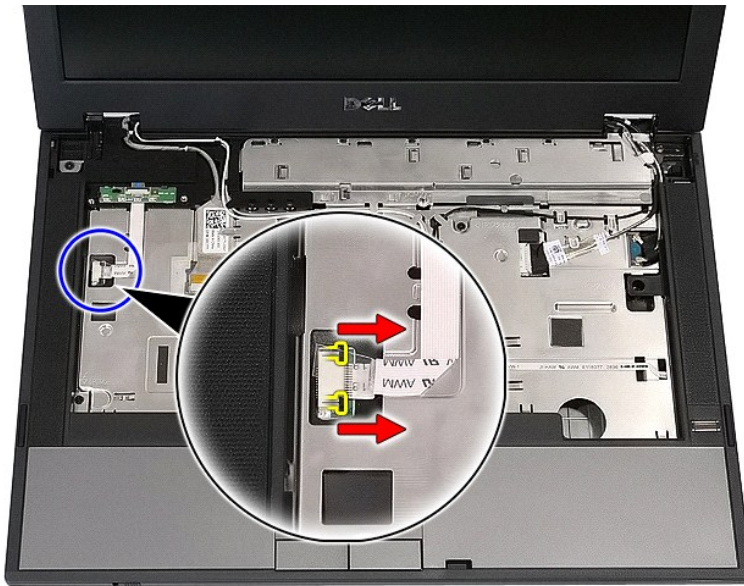
Χωριστό εγχειρίδιο σέρβις για τον υπολογιστή Dell™ Latitude™ E5410

⚠ ΠΡΕΙΔΟΠΟΙΗΣΗ: Διαβάστε τις οδηγίες για την ασφάλεια που παραλάβετε μαζί με τον υπολογιστή σας, προτού εκτελέσετε οποιαδήποτε εργασία στο εσωτερικό του. Αν χρειάζεστε πρόσθετες πληροφορίες για τις καλύτερες πρακτικές ασφαλείας, ανατρέξτε στη σελίδα σχετικά με τη συμμόρφωση με τους κανονισμούς, στη διεύθυνση www.dell.com/regulatory_compliance.

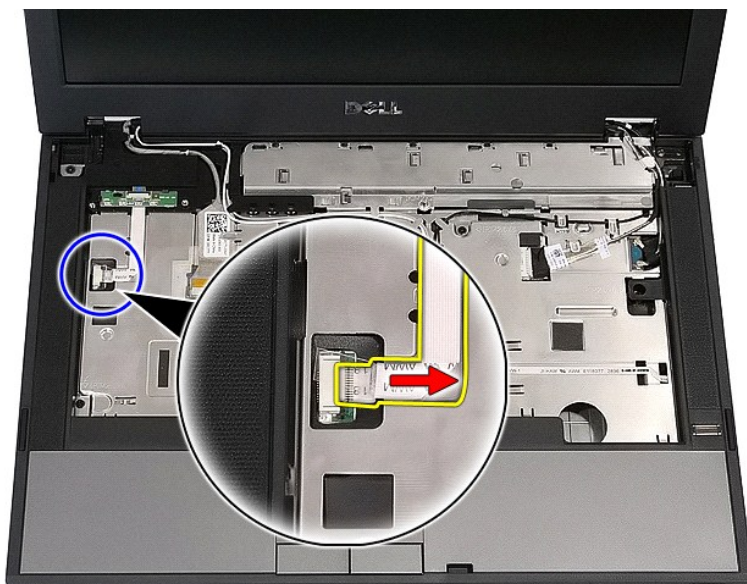
Αφαίρεση της πλακέτας LED



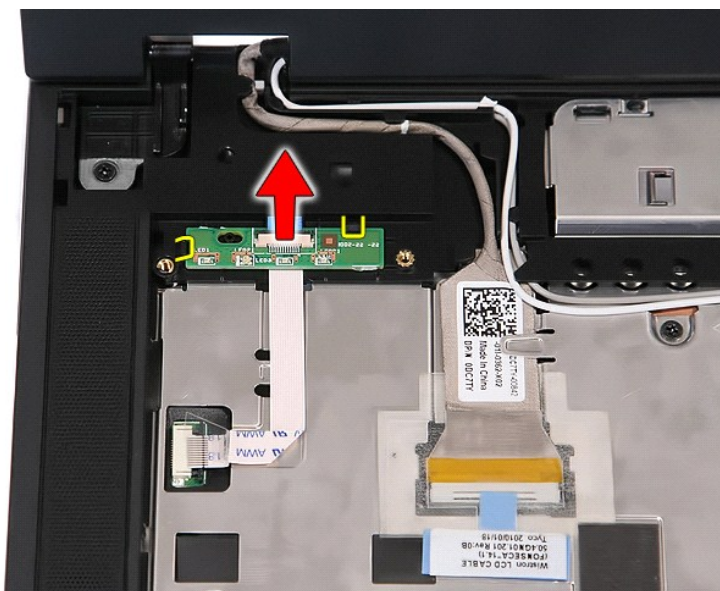
1. Ακολουθήστε τις διαδικασίες που περιγράφει η ενότητα [Πριν από τις εργασίες στο εσωτερικό του υπολογιστή σας](#).
2. Αφαιρέστε την [μπαταρία](#) από τον υπολογιστή.
3. Αφαιρέστε το [κάλυμμα LED](#) από τον υπολογιστή.
4. Αφαιρέστε το [ηλεκτρολόγιο](#) από τον υπολογιστή.
5. Απελευθερώστε την ασφάλεια που συγκρατεί το καλώδιο πλακέτας LED.



6. Αποσυνδέστε το καλώδιο της πλακέτας LED.



7. Απελευθερώστε τις ασφάλειες που συγκρατούν την πλακέτα LED και αφαιρέστε την.



Επανατοποθέτηση της πλακέτας LED

Για να επανατοποθετήσετε την πλακέτα LED, εκτελέστε τα παραπάνω βήματα με αντίστροφη σειρά.

[Επιστροφή στη σελίδα περιεχομένων](#)

[Επιστροφή στη σελίδα περιεχομένων](#)

Κάρτα μνήμης

Χωριστό εγχειρίδιο σέρβις για τον υπολογιστή Dell™ Latitude™ E5410

⚠ ΠΡΟΕΙΔΟΠΟΙΗΣΗ: Διαβάστε τις οδηγίες για την ασφάλεια που παραλάβατε μαζί με τον υπολογιστή σας, προτού εκτελέσετε οποιαδήποτε εργασία στο εσωτερικό του. Αν χρειάζεστε πρόσθετες πληροφορίες για τις καλύτερες πρακτικές ασφαλείας, ανατρέξτε στη σελίδα σχετικά με τη συμμόρφωση με τους κανονισμούς, στη διεύθυνση www.dell.com/regulatory_compliance.

Αφαίρεση της κάρτας μνήμης



1. Ακολουθήστε τις διαδικασίες που περιγράφει η ενότητα [Πριν από τις εργασίες στο εσωτερικό του υπολογιστή σας](#).
2. Αφαιρέστε την [μπαταρία](#) από τον υπολογιστή.
3. Πιέστε προς τα μέσα την κάρτα μνήμης και απελευθερώστε.



4. Βγάλτε οριζόντια την κάρτα μνήμης από τον υπολογιστή.



Επανατοποθέτηση της κάρτας μνήμης

Για να επανατοποθετήσετε την κάρτα μνήμης, εκτελέστε τα παραπάνω βήματα με αντίστροφη σειρά.

[Επιστροφή στη σελίδα περιεχομένων](#)

[Επιστροφή στη σελίδα περιεχομένων](#)

Μνήμη

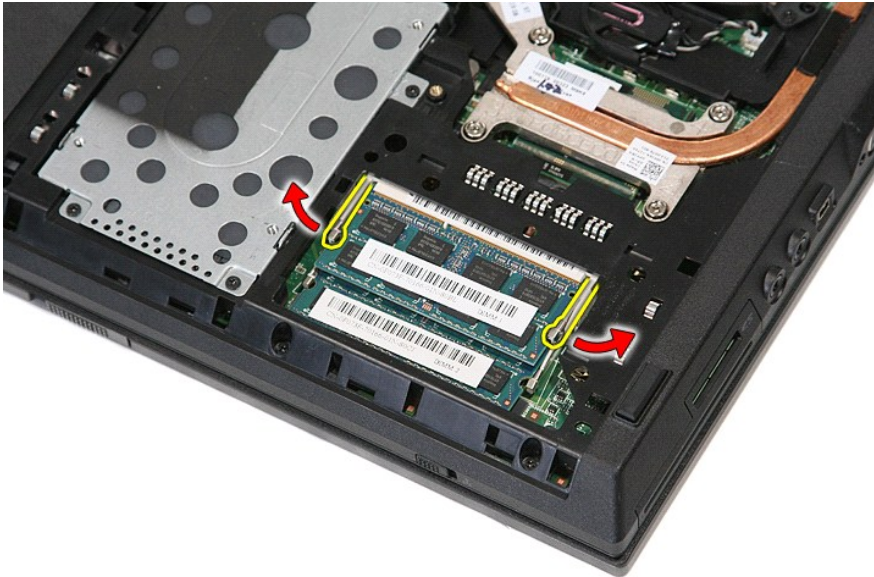
Χωριστό εγχειρίδιο σέρβις για τον υπολογιστή Dell™ Latitude™ E5410

⚠ ΠΡΟΕΙΔΟΠΟΙΗΣΗ: Διαβάστε τις οδηγίες για την ασφάλεια που παραλάβετε μαζί με τον υπολογιστή σας, προτού εκτελέσετε οποιαδήποτε εργασία στο εσωτερικό του. Αν χρειάζεστε πρόσθετες πληροφορίες για τις καλύτερες πρακτικές ασφαλείας, ανατρέξτε στη σελίδα σχετικά με τη συμμόρφωση με τους κανονισμούς, στη διεύθυνση www.dell.com/regulatory_compliance.

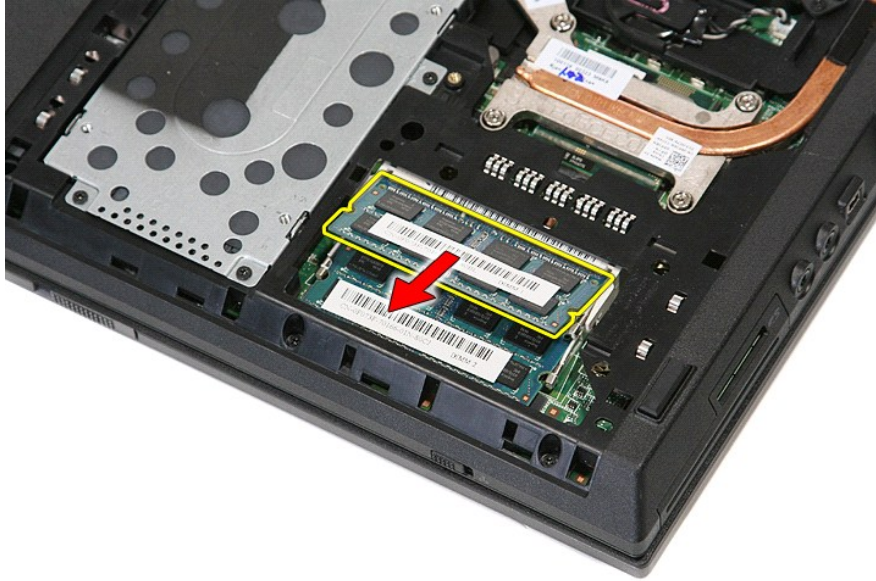
Αφαίρεση μονάδων μνήμης



1. Ακολουθήστε τις διαδικασίες που περιγράφει η ενότητα [Πριν από τις εργασίες στο εσωτερικό του υπολογιστή σας](#).
2. Αφαιρέστε την [μπαταρία](#) από τον υπολογιστή.
3. Αφαιρέστε το [πλαίσιο πρόσβασης](#) από τον υπολογιστή.
4. Ξεσφηνώστε προσεκτικά τα κλιπ συγκράτησης από τη μονάδα μνήμης.



5. Αφαιρέστε τη μονάδα μνήμης από τον υπολογιστή.



Επανατοποθέτηση των μονάδων μνήμης

Για να επανατοποθετήσετε τις μονάδες μνήμης, εκτελέστε τα παραπάνω βήματα με αντίστροφη σειρά.

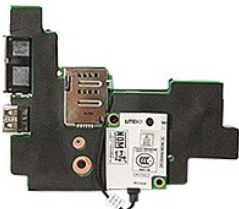
[Επιστροφή στη σελίδα περιεχομένων](#)

Προαιρετική κάρτα μόντεμ

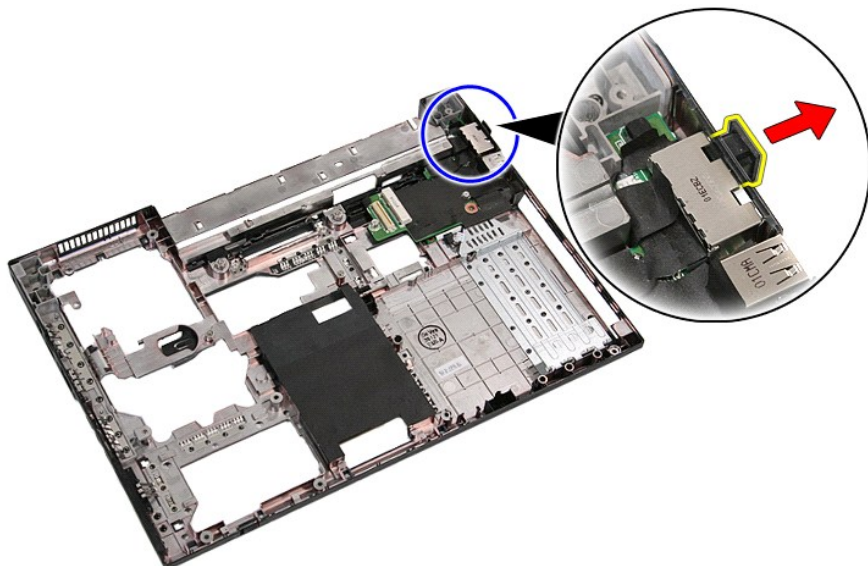
Χωριστό εγχειρίδιο σέρβις για τον υπολογιστή Dell™ Latitude™ E5410

⚠ ΠΡΟΕΙΔΟΠΟΙΗΣΗ: Διαβάστε τις οδηγίες για την ασφάλεια που παραλάβατε μαζί με τον υπολογιστή σας, προτού εκτελέσετε οποιαδήποτε εργασία στο εσωτερικό του. Αν χρειάζεστε πρόσθετες πληροφορίες για τις καλύτερες πρακτικές ασφαλείας, ανατρέξτε στη σελίδα σχετικά με τη συμμόρφωση με τους κανονισμούς, στη διεύθυνση www.dell.com/regulatory_compliance.

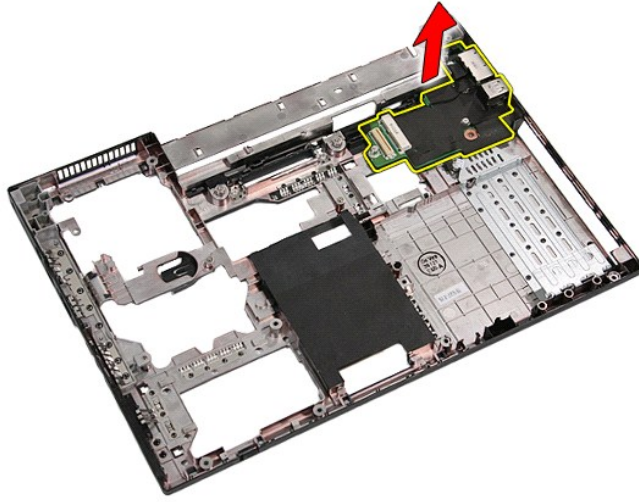
Αφαίρεση της προαιρετικής κάρτας μόντεμ



1. Ακολουθήστε τις διαδικασίες που περιγράφει η ενότητα [Πριν από τις εργασίες στο εσωτερικό του υπολογιστή σας](#).
2. Σύρετε την [κάρτα μνήμης](#) έξω από τον υπολογιστή.
3. Αφαιρέστε τη [SIM τηλεφώνου](#) από τον υπολογιστή.
4. Αφαιρέστε την [μπαταρία](#) από τον υπολογιστή.
5. Αφαιρέστε το [πλαίσιο πρόσβασης](#) από τον υπολογιστή.
6. Αφαιρέστε τον [σκληρό δίσκο](#) από τον υπολογιστή.
7. Αφαιρέστε τη [μονάδα οπτικών δίσκων](#) από τον υπολογιστή.
8. Αφαιρέστε την κάρτα [WLAN](#) από τον υπολογιστή.
9. Αφαιρέστε την [μπαταρία σε σχήμα νομίσματος](#) από τον υπολογιστή.
10. Αφαιρέστε τον [αεμιστήρα](#) από τον υπολογιστή.
11. Αφαιρέστε την [ψύκτρα](#) από τον υπολογιστή.
12. Αφαιρέστε το [κόλυμμα LED](#) από τον υπολογιστή.
13. Αφαιρέστε το [πληκτρολόγιο](#) από τον υπολογιστή.
14. Αφαιρέστε τη [διάταξη της οθόνης](#) από τον υπολογιστή.
15. Αφαιρέστε την [πλάκα LED](#) από τον υπολογιστή.
16. Αφαιρέστε το [στήριγμα παλάμης](#) από τον υπολογιστή.
17. Αφαιρέστε την [κάρτα WWAN](#) από τον υπολογιστή.
18. Αφαιρέστε την [πλάκα Bluetooth](#) από τον υπολογιστή.
19. Αφαιρέστε την [κάρτα συστήματος](#) από τον υπολογιστή.
20. Αφαιρέστε το ελαστικό κάλυμμα της θύρας μόντεμ, αν υπάρχει.



21. Ανασηκώστε την προαιρετική κάρτα και αφαιρέστε την.



Επανατοποθέτηση της προαιρετικής κάρτας μόντεμ

Για να επανατοποθετήσετε την προαιρετική κάρτα μόντεμ, εκτελέστε τα παραπάνω βήματα με αντίστροφη σειρά.

[Επιστροφή στη σελίδα περιεχομένων](#)

[Επιστροφή στη σελίδα περιεχομένων](#)

Μονάδα οπτικών δίσκων

Χωριστό εγχειρίδιο σέρβις για τον υπολογιστή Dell™ Latitude™ E5410

⚠ ΠΡΟΕΙΔΟΠΟΙΗΣΗ: Διαβάστε τις οδηγίες για την ασφάλεια που παραλάβατε μαζί με τον υπολογιστή σας, προτού εκτελέσετε οποιαδήποτε εργασία στο εσωτερικό του. Αν χρειάζεστε πρόσθετες πληροφορίες για τις καλύτερες πρακτικές ασφαλείας, ανατρέξτε στη σελίδα σχετικά με τη συμμόρφωση με τους κανονισμούς, στη διεύθυνση www.dell.com/regulatory_compliance.

Αφαίρεση της μονάδας οπτικών δίσκων



1. Ακολουθήστε τις διαδικασίες που περιγράφει η ενότητα [Πριν από τις εργασίες στο εσωτερικό του υπολογιστή σας](#).
2. Αφαιρέστε την [μπαταρία](#) από τον υπολογιστή.
3. Αφαιρέστε από τον υπολογιστή τη βίδα που συγκρατεί τη μονάδα οπτικών δίσκων.



4. Τοποθετήστε ένα πλαστικό κατασβίδι στη σχισμή συγκράτησης της βίδας και απελευθερώστε και αφαιρέστε προσεκτικά τη μονάδα οπτικών δίσκων από τον υπολογιστή.



Επανατοποθέτηση της μονάδας οπτικών δίσκων

Για να επανατοποθετήσετε τη μονάδα οπτικών δίσκων, εκτελέστε τα παραπάνω βήματα με αντίστροφη σειρά.

[Επιστροφή στη σελίδα περιεχομένων](#)

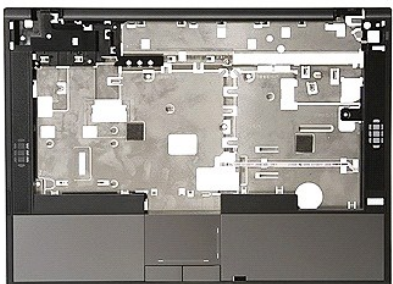
[Επιστροφή στη σελίδα περιεχομένων](#)

Στήριγμα παλάμης

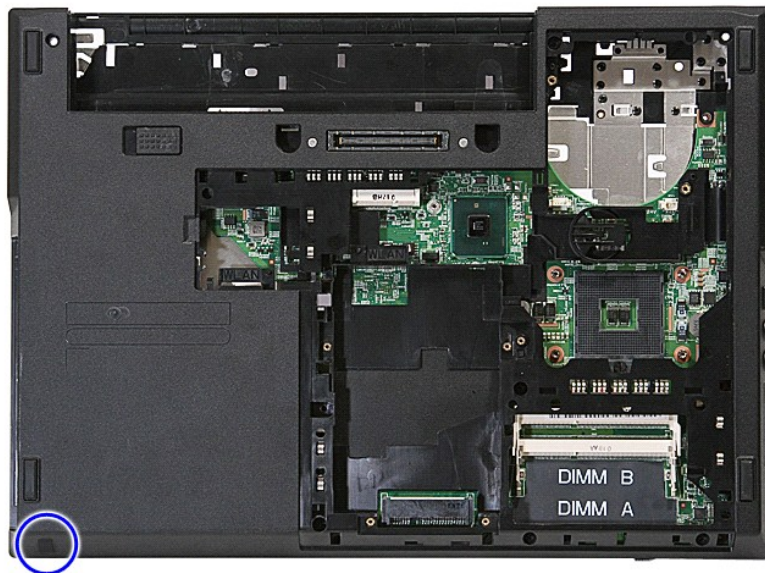
Χωριστό εγχειρίδιο σέρβις για τον υπολογιστή Dell™ Latitude™ E5410

⚠ ΠΡΟΕΙΔΟΠΟΙΗΣΗ: Διαβάστε τις οδηγίες για την ασφάλεια που παραλάβετε μαζί με τον υπολογιστή σας, προτού εκτελέσετε οποιαδήποτε εργασία στο εσωτερικό του. Αν χρειάζεστε πρόσθετες πληροφορίες για τις καλύτερες πρακτικές ασφαλείας, ανατρέξτε στη σελίδα σχετικά με τη συμμόρφωση με τους κανονισμούς, στη διεύθυνση www.dell.com/regulatory_compliance.

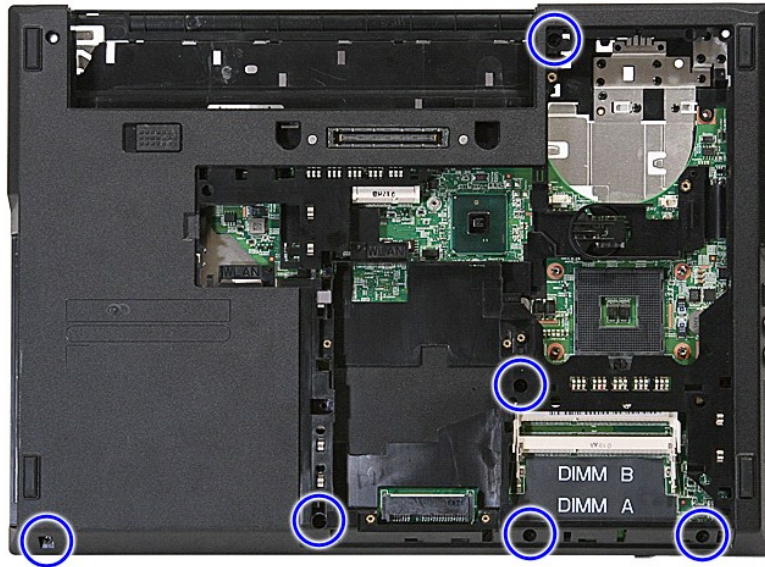
Αφαίρεση του στηρίγματος παλάμης



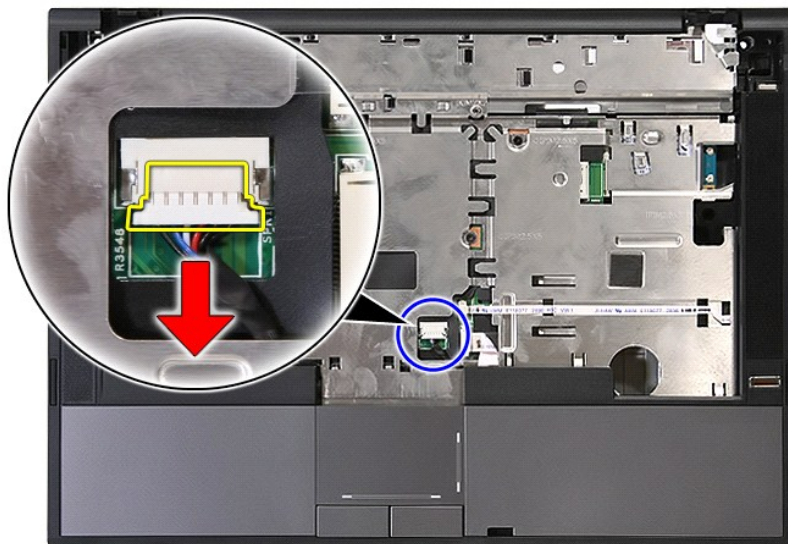
1. Ακολουθήστε τις διαδικασίες που περιγράφει η ενότητα [Πριν από τις εργασίες στο εσωτερικό του υπολογιστή σας](#).
2. Αφαιρέστε την [μπαταρία](#) από τον υπολογιστή.
3. Αφαιρέστε το [πλαίσιο πρόσβασης](#) από τον υπολογιστή.
4. Αφαιρέστε τη [μονάδα οπτικών δίσκων](#) από τον υπολογιστή.
5. Αφαιρέστε τη [μονάδα οπτικών δίσκων](#) από τον υπολογιστή.
6. Αφαιρέστε τον [ανεμιστήρα](#) και την [ψύκτρα](#) από τον υπολογιστή.
7. Αφαιρέστε το [κόλυμμα LED](#) από τον υπολογιστή.
8. Αφαιρέστε το [πληκτρολόγιο](#) από τον υπολογιστή.
9. Αφαιρέστε τη [διάταξη της οθόνης](#) από τον υπολογιστή.
10. Αφαιρέστε την [πλακέτα LED](#) από τον υπολογιστή.
11. Αφαιρέστε τα ελαστικά πέλματα στην κάτω πλευρά του υπολογιστή.



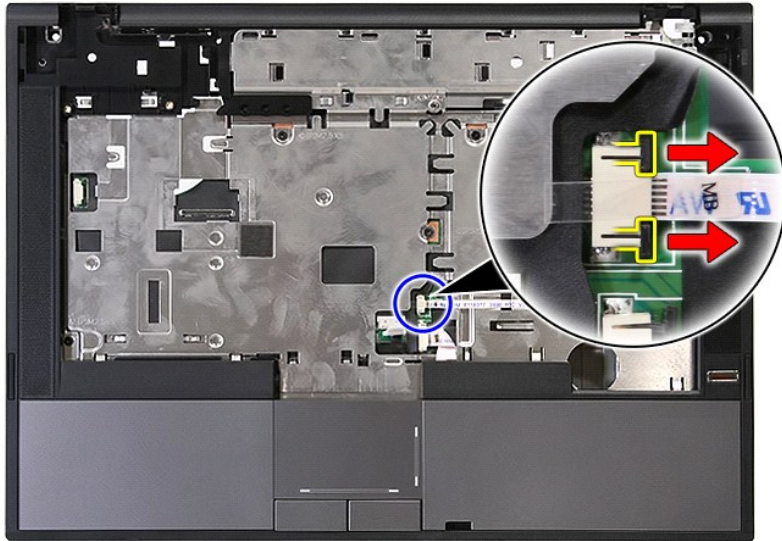
12. Αφαιρέστε τις δύο βίδες που συγκρατούν το στήριγμα παλάμης στον υπολογιστή.



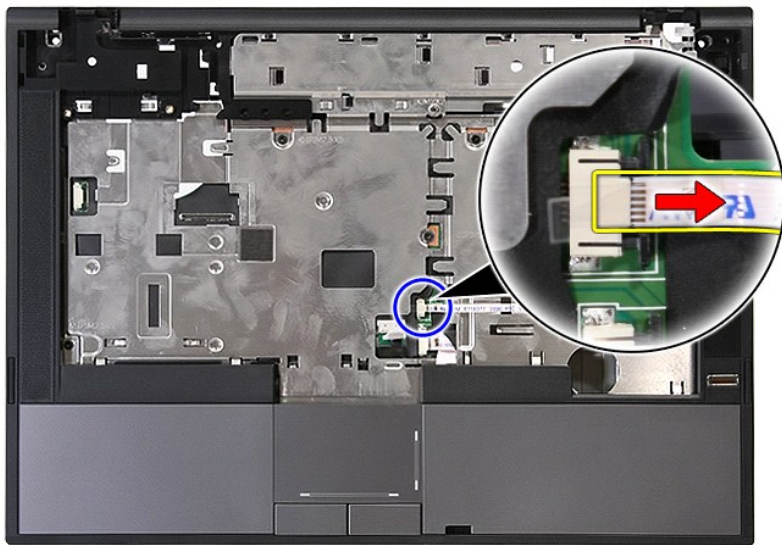
13. Αποσυνδέστε το καλώδιο του ηχείου από την κάρτα συστήματος.



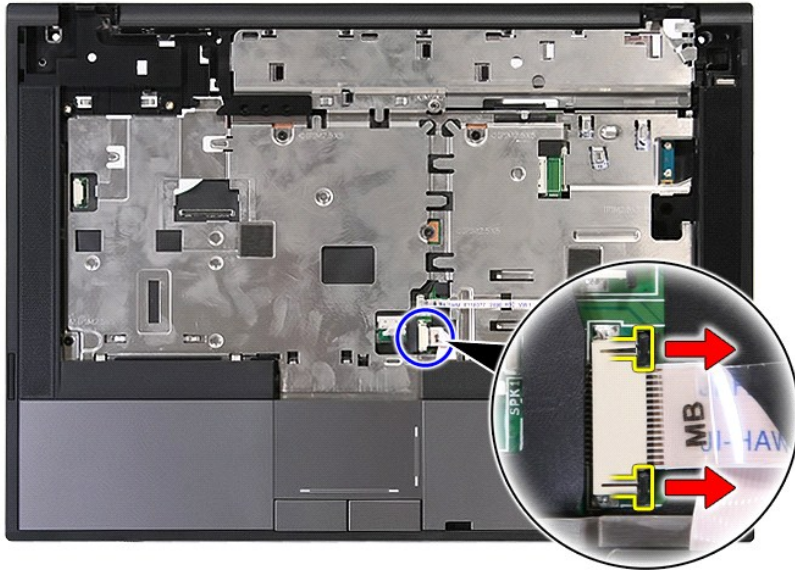
14. Απελευθερώστε την ασφάλεια που συγκρατεί το καλώδιο δεδομένων της συσκευής ανάγνωσης δακτυλικών αποτυπωμάτων.



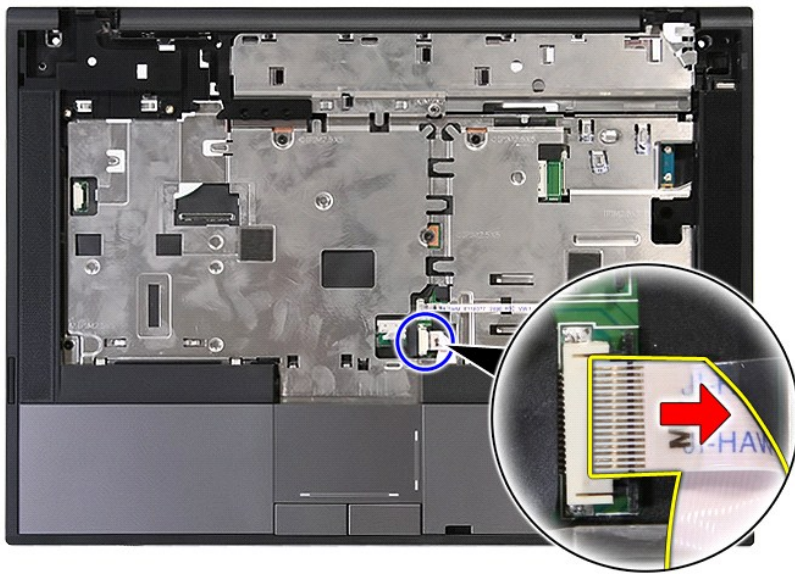
15. Αποσυνδέστε το καλώδιο δεδομένων της συσκευής ανάγνωσης δακτυλικών αποτυπωμάτων.



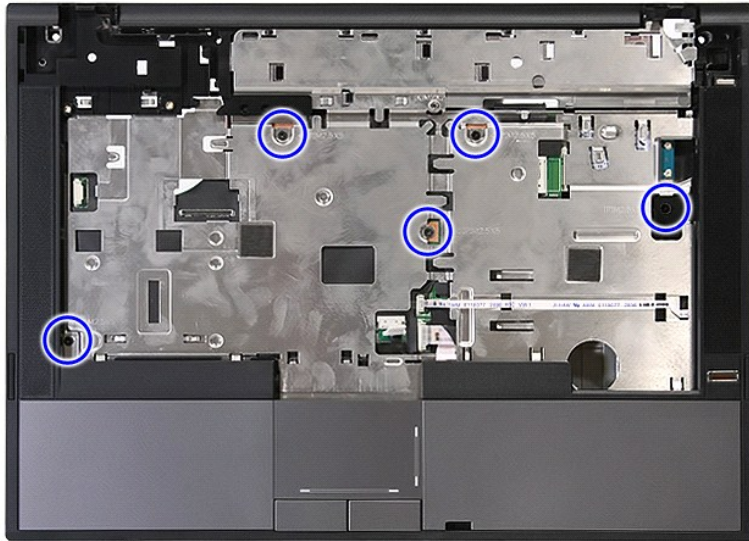
16. Απελευθερώστε την ασφάλεια που συγκρατεί το καλώδιο δεδομένων της επιφάνειας αφής.



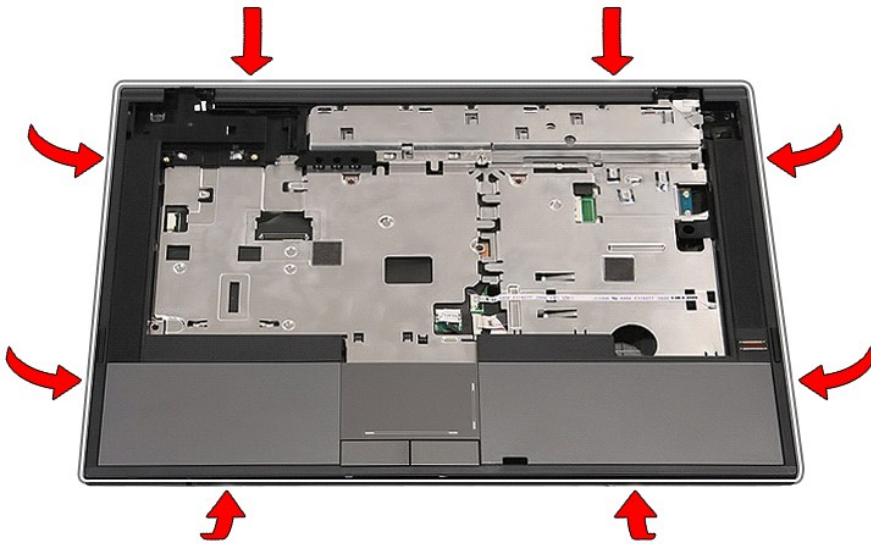
17. Αποσυνδέστε το καλώδιο δεδομένων της επιφάνειας αφής.



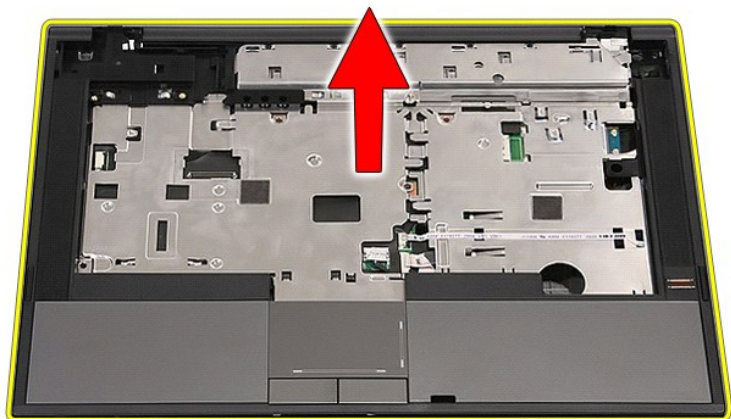
18. Αφαιρέστε τις δύο βίδες που συγκρατούν το στήριγμα παλάμης στον υπολογιστή.



19. Τραβήξτε προσεκτικά τις άκρες του στηρίγματος παλάμης.



20. Σηκώστε το στήριγμα παλάμης από τον υπολογιστή και αφαιρέστε το.



Επανατοποθέτηση του στηρίγματος παλάμης

Για να επανατοποθετήσετε το στηρίγμα παλάμης, εκτελέστε τα παραπάνω βήματα με αντίστροφη σειρά.

[Επιστροφή στη σελίδα περιεχομένων](#)

[Επιστροφή στη σελίδα περιεχομένων](#)

Προσθήκη και αντικατάσταση εξαρτημάτων

Χωριστό εγχειρίδιο σέρβις για τον υπολογιστή Dell™ Latitude™ E5410

- [Μπαταρία](#)
- [SIM τηλεφώνου](#)
- [Πλαίσιο πρόσβασης](#)
- [Κάλυμμα LED](#)
- [Κάρτα WLAN](#)
- [Μνήμη](#)
- [Μπαταρία σε σχήμα νομίσματος](#)
- [Σκληρός δίσκος](#)
- [Μονάδα οπτικών δίσκων](#)
- [Πληκτρολόγιο](#)
- [Κάρτα μνήμης](#)
- [Ανεμιστήρας](#)
- [Ψύκτρα](#)
- [Επεξεργαστής](#)
- [Πλακέτα LED](#)
- [Διάταξη οθόνης](#)
- [Πλαίσιο οθόνης](#)
- [Πάνελ στηρίγματα και μεντεσέδες οθόνης](#)
- [Κάμερα οθόνης](#)
- [Στήριγμα παλάμης](#)
- [Συσκευή ανάγνωσης δακτυλικών αποτυπωμάτων](#)
- [Κάρτα WWAN](#)
- [Ηχεία](#)
- [Πλακέτα Bluetooth](#)
- [Κάρτα συστήματος](#)
- [Προαιρετική κάρτα μόντεμ](#)

[Επιστροφή στη σελίδα περιεχομένων](#)

[Επιστροφή στη σελίδα περιεχομένων](#)

Κάρτα μονάδας ταυτότητας συνδρομητή (Subscriber Identity Module (SIM))

Χωριστό εγχειρίδιο σέρβις για τον υπολογιστή Dell™ Latitude™ E5410

ΠΡΟΕΙΔΟΠΟΙΗΣΗ: Διαβάστε τις οδηγίες για την ασφάλεια που παραλάβατε μαζί με τον υπολογιστή σας, προτού εκτελέσετε οποιαδήποτε εργασία στο εσωτερικό του. Αν χρειάζεστε πρόσθετες πληροφορίες για τις καλύτερες πρακτικές ασφαλείας, ανατρέξτε στη σελίδα σχετικά με τη συμμόρφωση με τους κανονισμούς, στη διεύθυνση www.dell.com/regulatory_compliance.

Αφαίρεση της SIM τηλεφώνου



1. Ακολουθήστε τις διαδικασίες που περιγράφει η ενότητα [Πριν από τις εργασίες στο εσωτερικό του υπολογιστή σας](#).
2. Αφαιρέστε την [μπαταρία](#).
3. Πιέστε προς τα μέσα την κάρτα SIM και απελευθερώστε.



4. Βγάλτε συρτά την κάρτα SIM και αφαιρέστε την.



Επανατοποθέτηση της SIM τηλεφώνου

Για να επανατοποθετήσετε τη SIM τηλεφώνου, εκτελέστε τα παραπάνω βήματα με αντίστροφη σειρά.

[Επιστροφή στη σελίδα περιεχομένων](#)

[Επιστροφή στη σελίδα περιεχομένων](#)

Επεξεργαστής

Χωριστό εγχειρίδιο σέρβις για τον υπολογιστή Dell™ Latitude™ E5410

⚠ ΠΡΟΕΙΔΟΠΟΙΗΣΗ: Διαβάστε τις οδηγίες για την ασφάλεια που παραλάβετε μαζί με τον υπολογιστή σας, προτού εκτελέσετε οποιαδήποτε εργασία στο εσωτερικό του. Αν χρειάζεστε πρόσθετες πληροφορίες για τις καλύτερες πρακτικές ασφαλείας, ανατρέξτε στη σελίδα σχετικά με τη συμμόρφωση με τους κανονισμούς, στη διεύθυνση www.dell.com/regulatory_compliance.

Αφαίρεση του επεξεργαστή



1. Ακολουθήστε τις διαδικασίες που περιγράφει η ενότητα [Πριν από τις εργασίες στο εσωτερικό του υπολογιστή σας](#).
2. Αφαιρέστε την [μπαταρία](#) από τον υπολογιστή.
3. Αφαιρέστε το [πλαίσιο πρόσβασης](#) από τον υπολογιστή.
4. Αφαιρέστε τον [ανεμιστήρα](#) από τον υπολογιστή.
5. Αφαιρέστε την [ψύκτρα](#) από τον υπολογιστή.
6. Χρησιμοποιώντας πλαστική σφήνα, περιστρέψτε αριστερά την έκκεντρη ασφάλεια του επεξεργαστή.



7. Αφαιρέστε από τον υπολογιστή τον επεξεργαστή σηκώνοντάς τον ίσια πάνω.



Επανατοποθέτηση του επεξεργαστή

Για να επανατοποθετήσετε τον επεξεργαστή, εκτελέστε τα παραπάνω βήματα με αντίστροφη σειρά.

[Επιστροφή στη σελίδα περιεχομένων](#)

[Επιστροφή στη σελίδα περιεχομένων](#)

Ηχεία

Χωριστό εγχειρίδιο σέρβις για τον υπολογιστή Dell™ Latitude™ E5410

⚠ ΠΡΟΕΙΔΟΠΟΙΗΣΗ: Διαβάστε τις οδηγίες για την ασφάλεια που παραλάβατε μαζί με τον υπολογιστή σας, προτού εκτελέσετε οποιαδήποτε εργασία στο εσωτερικό του. Αν χρειάζεστε πρόσθετες πληροφορίες για τις καλύτερες πρακτικές ασφαλείας, ανατρέξτε στη σελίδα σχετικά με τη συμμόρφωση με τους κανονισμούς, στη διεύθυνση www.dell.com/regulatory_compliance.

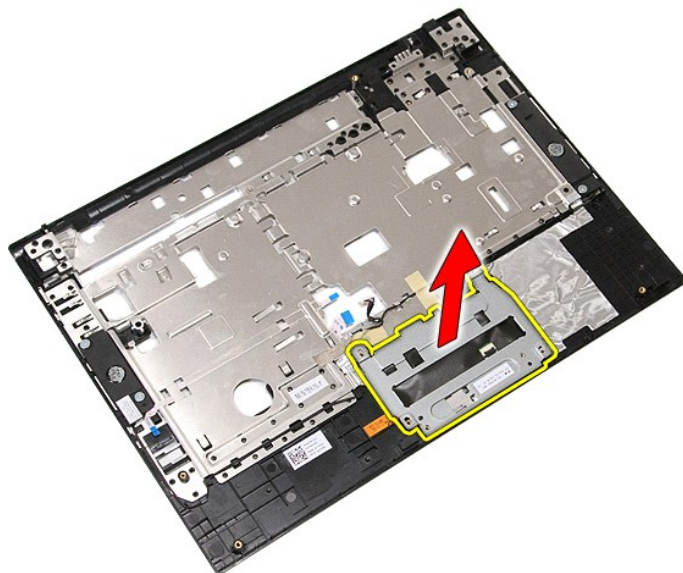
Αφαίρεση των ηχείων



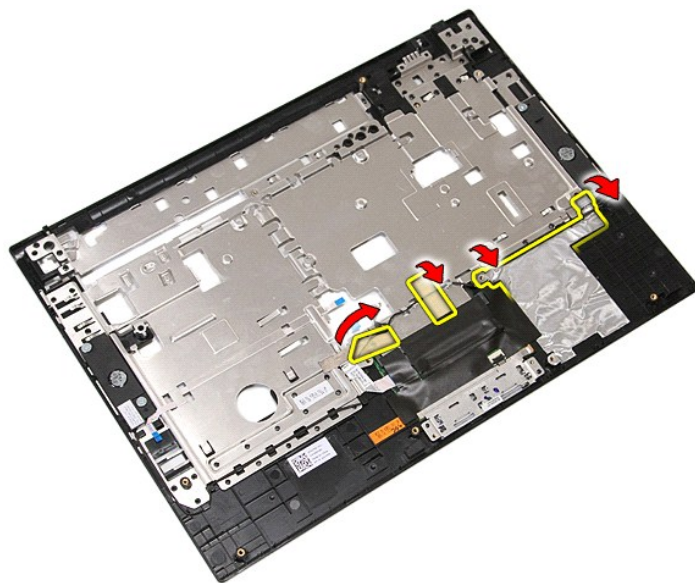
1. Ακολουθήστε τις διαδικασίες που περιγράφει η ενότητα [Πριν από τις εργασίες στο εσωτερικό του υπολογιστή σας](#).
2. Αφαιρέστε την [μπαταρία](#) από τον υπολογιστή.
3. Αφαιρέστε το [πλαίσιο πρόσβασης](#) από τον υπολογιστή.
4. Αφαιρέστε τη [μονάδα οπτικών δίσκων](#) από τον υπολογιστή.
5. Αφαιρέστε το [κάλυμμα LED](#) από τον υπολογιστή.
6. Αφαιρέστε το [ηλεκτρολόγιο](#) από τον υπολογιστή.
7. Αφαιρέστε τη [διάταξη της οθόνης](#) από τον υπολογιστή.
8. Αφαιρέστε την [πλάκα LED](#) από τον υπολογιστή.
9. Αφαιρέστε το [στήριγμα παλάμης](#) από τον υπολογιστή.
10. Αφαιρέστε τη [συσκευή ανάγνωσης δακτυλικών αποτυπωμάτων](#) από τον υπολογιστή.
11. Αφαιρέστε τις βίδες που συγκρατούν το στήριγμα καλύμματος επιφάνειας αφής στο στήριγμα παλάμης.



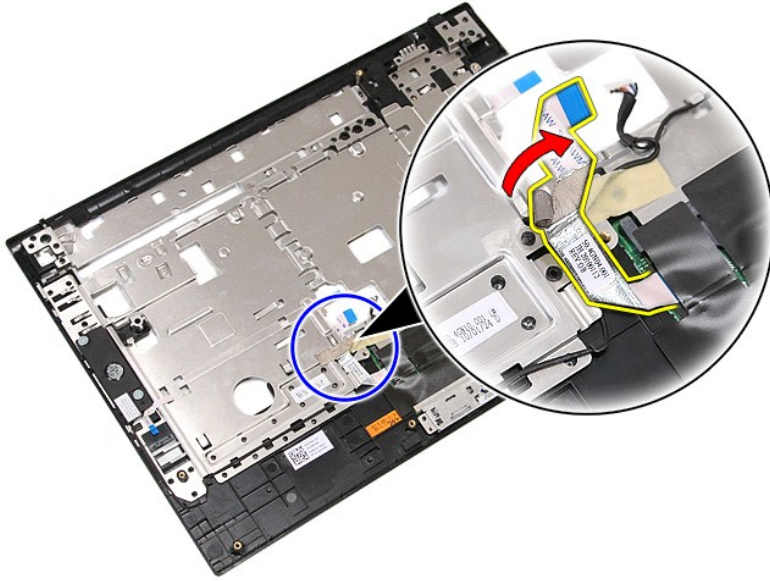
12. Ανασηκώστε το στήριγμα καλύμματος επιφάνειας αφής και αφαιρέστε το.



13. Ξεκολλήστε τις ταινίες που συγκρατούν τα καλώδια ηχείων στο στήριγμα παλάμης.



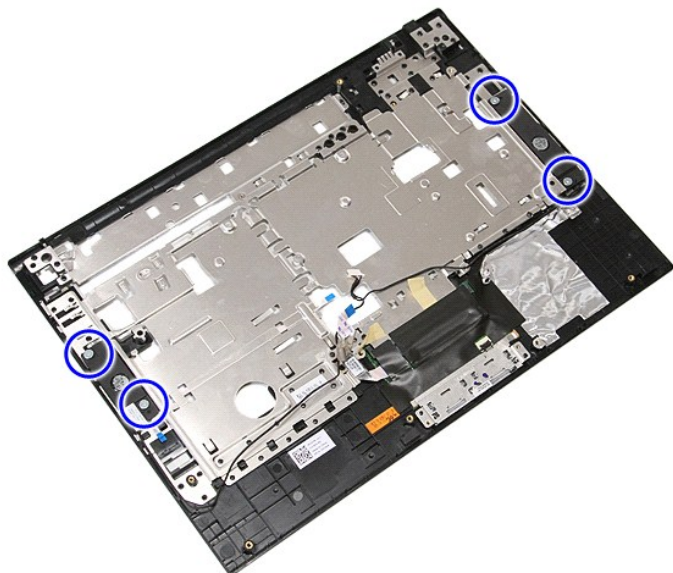
14. Ξεκολλήστε τις ταινίες που συγκρατούν το καλώδιο δεδομένων στο στήριγμα παλάμης και τραβήξτε το καλώδιο από την τρύπα.



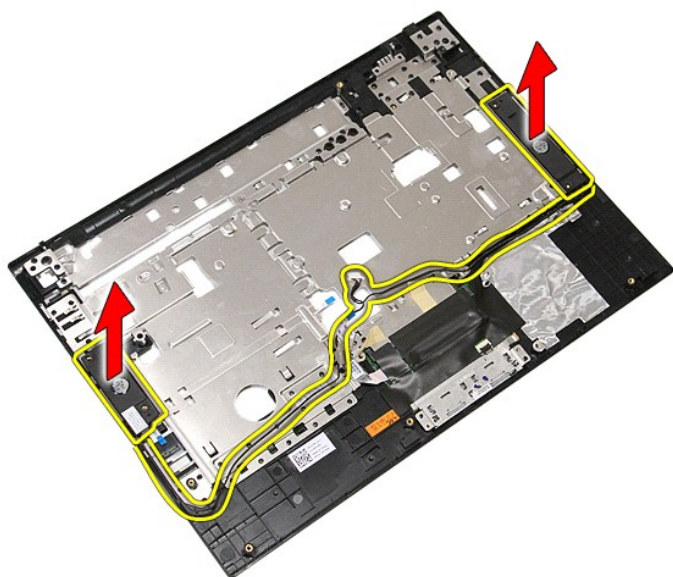
15. Αφαιρέστε τα καλώδια ηχείων από τη διαδρομή.



16. Αφαιρέστε τις βίδες που συγκρατούν το αριστερό και δεξί ηχείο στο στήριγμα παλάμης.



17. Ανασηκώστε το δεξί και το αριστερό ηχείο και αφαιρέστε τα.



Επανατοποθέτηση των ηχείων

Για να επανατοποθετήσετε τα ηχεία, εκτελέστε τα παραπάνω βήματα με αντίστροφη σειρά.


[Επιστροφή στη σελίδα περιεχομένων](#)

[Επιστροφή στη σελίδα περιεχομένων](#)

Προδιαγραφές

Χωριστό εγχειρίδιο σέρβις για τον υπολογιστή Dell™ Latitude™ E5410

- [Πληροφορίες συστήματος](#)
- [Μνήμη](#)
- [Ήχος](#)
- [ExpressCard](#)
- [Θύρες και υποδοχές σύνδεσης](#)
- [Οθόνη](#)
- [Επιφάνεια αφής](#)
- [Μετασχηματιστής AC](#)
- [Χαρακτηριστικά περιβάλλοντος](#)
- [Επεξεργαστής](#)
- [Κάρτα γραφικών](#)
- [Επικοινωνίες](#)
- [Κάρτα PC](#)
- [Συσκευή ανάγνωσης δακτυλικών αποτυπωμάτων \(Προαιρετικό\)](#)
- [Πληκτρολόγιο](#)
- [Μπαταρία](#)
- [Φυσικά χαρακτηριστικά](#)

 **ΣΗΜΕΙΩΣΗ:** Τα προσφερόμενα είδη μπορεί να διαφέρουν κατά περιοχή. Για περισσότερες πληροφορίες σχετικά με τη διαμόρφωση του υπολογιστή σας, κάντε κλικ στο Start → (Έναρξη) **Help and Support** (Βοήθεια και Υποστήριξη) και μετά επιλέξτε τη δυνατότητα προβολής πληροφοριών για τον υπολογιστή σας.

Πληροφορίες συστήματος	
Chipset	Intel® HM55 Express Chipset
Εύρος διαύλου δεδομένων	64 bits
Εύρος διαύλου DRAM	διπλού καναλιού (dual-channel) 64 bits ΣΗΜΕΙΩΣΗ: Θα πρέπει να εγκαταστήσετε μνήμες σε ζεύγη για να ενεργοποιηθεί η λειτουργία διπλού καναλιού (dual channel).

Επεξεργαστής	
Τύποι	Intel Core™ σειρά i3 Intel Core σειρά i5 Intel Core σειρά i7 Intel Celeron™
L2 cache	2 MB, 3 MB και 4 GB

Μνήμη	
Τύπος	DDR3 1333 MHz SDRAM (λειτουργεί στα 1066 MHz)
Θύρες	δύο υποδοχές SODIMM
Χωρητικότητα μονάδων	1 GB, 2 GB και 4 GB
Ελάχιστη μνήμη	1 GB
Μέγιστη μνήμη	8 GB ΣΗΜΕΙΩΣΗ: Μόνο λειτουργικά συστήματα 64-bit μπορούν να ανιχνεύσουν μεγέθη μνήμης μεγαλύτερα από 4 GB.

Κάρτα γραφικών	
Τύπος	Intel UMA video
Διαύλος δεδομένων	ενσωματωμένη κάρτα γραφικών
Ελεγκτής	Intel Graphics Media Accelerator HD
Έξοδος	θύρα βίντεο 15 ακίδων

Ήχος	
Τύπος	κωδικοποιητής ήχου υψηλής ευκρίνειας (high-definition audio - HDA) τεσσάρων καναλιών
Ελεγκτής	IDT 92HD81B
Μετατροπή στερεοφωνικού σήματος	24-bit (αναλογικό σε ψηφιακό και ψηφιακό σε αναλογικό)
Διασυνδέσεις	
Εσωτερικά	διαύλος ήχου υψηλής ευκρίνειας
Εξωτερική	θύρα microphone-in/line-in και στερεοφωνικό
Ηχεία	δύο
Στοιχεία ελέγχου έντασης ήχου	κουμπιά αύξησης της έντασης, μείωσης της έντασης και σίγασης

Επικοινωνίες	
Μόντεμ	εσωτερικό (προαιρετικό)
Κάρτα δικτύου	Ελεγκτής Ethernet 10/100/1000 Mbps Broadcom NetXtreme 5761E Gigabit
Ασύρματη σύνδεση	εσωτερικό ασύρματο τοπικό δίκτυο (WLAN), ασύρματο δίκτυο ευρείας περιοχής (WWAN) και υποστήριξη Bluetooth®
GPS	αυτόνομο, A-GPS

ExpressCard	
Θύρα ExpressCard	θύρα 28 ακίδων
Υποστηριζόμενες κάρτες	54 mm, 34 mm με προσαρμογέα

Κάρτα PC	
Θύρα κάρτας PC	θύρα 80 ακίδων
Υποστηριζόμενες κάρτες	κάρτα τύπου I ή κάρτα τύπου II

Θύρες και υποδοχές σύνδεσης	
Ήχος	θύρα στερεοφωνικού μικροφώνου θύρα ακουστικών/ηχείων
Κάρτα γραφικών	θύρα βίντεο VGA 15 ακίδων
Κάρτα δικτύου	θύρα RJ-45
USB	τέσσερις θύρες USB 2.0
Συσκευή ανάγνωσης καρτών μνήμης	συσκευή ανάγνωσης κάρτας μνήμης 3 σε 1
IEEE 1394a	θύρα 4 ακίδων
υποδοχή σύνδεσης E-family	υποδοχή σύνδεση 144 ακίδων

Συσκευή ανάγνωσης δακτυλικών αποτυπωμάτων (Προαιρετικό)	
Τύπος	αισθητήρας δακτυλικών αποτυπωμάτων AuthenTec

Οθόνη	
Τύπος	WXGA anti-glare LED WXGA+ anti-glare LED
Ενεργή περιοχή (Χ/Υ)	320 mm x 207 mm (12,59 ίντσες x 8,14 ίντσες)
Διαστάσεις	
Ύψος	207,00 mm (8,14 ίντσες)
Πλάτος	320,00 mm (12,59 ίντσες)
Διαγώνιος	358,14 mm (14,10 ίντσες)
Μέγιστη ανάλυση	
WXGA	1280 pixels x 800 pixels
WXGA+	1440 pixels x 900 pixels
Τυπική φωτεινότητα	
WXGA	220 nits
WXGA+	300 nits
Γωνία λειτουργίας	0 μοίρες έως 180 μοίρες
Ρυθμός ανανέωσης	60 Hz
Ελάχιστες γωνίες θέασης	
Οριζόντια	40 μοίρες/-40 μοίρες
Κατακόρυφη	15 μοίρες/-30 μοίρες
Βήμα πιξελ	
WXGA	0,237 mm
WXGA+	0,211 mm

Πληκτρολόγιο	
Αριθμός πλήκτρων	Ηνωμένων Πολιτειών: 83 πλήκτρα Ηνωμένου Βασιλείου: 84 πλήκτρα Ιαπωνίας: 87 πλήκτρα
Διάταξη	QWERTY/AZERTY/Kanji

Επιφάνεια αφής	
Ενεργή περιοχή	
άξονας X	66,82 mm (2,63 ίντσες)
άξονας Y	44,53 mm (1,75 ίντσες)

Μπαταρία	
Τύπος	«έξυπνη» μπαταρία ιόντων λιθίου 4 στοιχείων (χωρητικότητα 37 WHr) «έξυπνη» μπαταρία ιόντων λιθίου 6 στοιχείων (χωρητικότητα 56 WHr) «έξυπνη» μπαταρία ιόντων λιθίου 9 στοιχείων με διάρκεια ζωής 3 χρόνια (χωρητικότητα 81 WHr) «έξυπνη» μπαταρία ιόντων λιθίου 9 στοιχείων (χωρητικότητα 85 WHr)
Κατά προσέγγιση χρόνος φόρτισης με τον υπολογιστή σβηστό	2 ώρες (100% χωρητικότητα) 1 ώρα (80% χωρητικότητα)
Χρόνος λειτουργίας	ο χρόνος λειτουργίας της μπαταρίας ποικίλλει ανάλογα με τις συνθήκες λειτουργίας και μπορεί να μειωθεί σημαντικά κάτω από ορισμένες συνθήκες εξοικονόμησης ενέργειας.
Διάρκεια ζωής	περίπου 300 κύκλοι φόρτισης/αποφόρτισης
Διαστάσεις	
Βάθος	
4 στοιχείων και 6 στοιχείων	54,00 mm
9 στοιχείων	76,00 mm

Ύψος	
4 στοιχείων και 6 στοιχείων	19,80 mm
9 στοιχείων	21,10 mm
Πλάτος	
4 στοιχείων και 6 στοιχείων	206,00 mm
9 στοιχείων	224,00 mm
Τάση	
4 στοιχείων και 6 στοιχείων	14,8 VDC
9 στοιχείων	11,1 VDC
Εύρος θερμοκρασίας	
Κατά τη λειτουργία	0°C έως 35°C
Κατά την αποθήκευση	-40 °C έως 60 °C
Μπαταρία σε σχήμα νομίσματος	3 V CR2032 λιθίου

Μετασχηματιστής AC	
Τάση εισόδου	100 VAC-240 VAC
Ρεύμα εισόδου (μέγιστο)	1,50 A
Συχνότητα εισόδου	50 Hz-60 Hz
Ισχύς εξόδου	65 W ή 90 W
Ρεύμα εξόδου	
65 W	3,34 A (συνεχής)
90 W	4,62 A (συνεχής)
Στάνταρ	10,80 A
Ονομαστική τάση εξόδου	19,50 +/- 1,0 VDC
Διαστάσεις	
65 W	
Ύψος	16,00 mm (0,62 ίντσες)
Πλάτος	66,00 mm (2,59 ίντσες)
Μήκος	127,00 mm (4,99 ίντσες)
90 W	
Ύψος	16,00 mm (0,62 ίντσες)
Πλάτος	70,00 mm
Μήκος	147,00 mm
Εύρος θερμοκρασίας	
Κατά τη λειτουργία	0 °C έως 35°C
Κατά την αποθήκευση	-40 °C έως 65 °C

Φυσικά χαρακτηριστικά	
Ύψος	33,20 mm (1,31 ίντσες)
Πλάτος	338,00 mm (13,31 ίντσες)
Βάθος	244,00 mm (9,61 ίντσες)
Βάρος (με μπαταρία 6 στοιχείων και μονάδα οπτικών δίσκων)	2,39 kg

Χαρακτηριστικά περιβάλλοντος	
Εύρος θερμοκρασίας	
Κατά τη λειτουργία	0°C έως 35°C
Κατά την αποθήκευση	-40 °C έως 65 °C
Σχετική υγρασία (μέγιστη)	
Κατά τη λειτουργία	10% έως 90% (χωρίς συμπύκνωση)
Κατά την αποθήκευση	5% έως 95% (χωρίς συμπύκνωση)

Μέγιστη ταλάντευση (μετράται με χρήση τυχαίου φάσματος δόνησης που προσομοιώνει το περιβάλλον του χρήστη)	
Κατά τη λειτουργία	0,66 Grms (2 Hz-600 Hz)
Κατά την αποθήκευση	1,30 Grms (2 Hz-600 Hz)
Μέγιστη δόνηση (μετράται με το σκληρό δίσκο σε κατάσταση λειτουργίας και μισό ημιτονοειδή παλμό διάρκεια 2 ms)	
Κατά τη λειτουργία	142 G
Κατά την αποθήκευση	162 G
Υψόμετρο (μέγιστο)	
Κατά τη λειτουργία	-15,20 m έως 3048 m
Κατά την αποθήκευση	-15,20 m έως 10.668 m
Επίπεδο αερομεταφερόμενων ρύπων	G2 ή χαμηλότερο, όπως ορίζεται από το ANSI/ISA-S71.04-1985

[Επιστροφή στη σελίδα περιεχομένων](#)

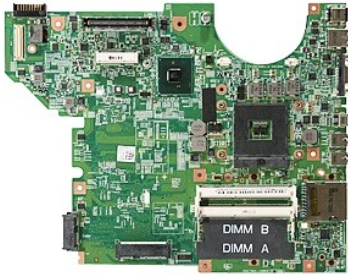
[Επιστροφή στη σελίδα περιεχομένων](#)

Κάρτα συστήματος

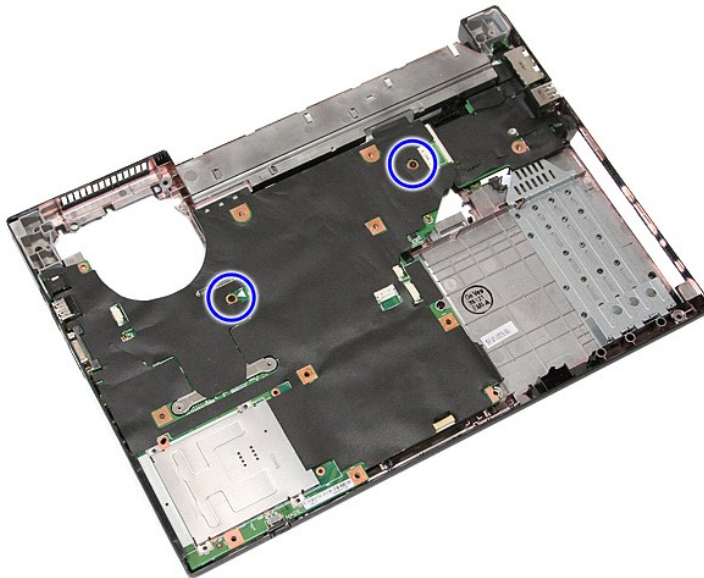
Χωριστό εγχειρίδιο σέρβις για τον υπολογιστή Dell™ Latitude™ E5410

⚠ ΠΡΟΕΙΔΟΠΟΙΗΣΗ: Διαβάστε τις οδηγίες για την ασφάλεια που παραλάβατε μαζί με τον υπολογιστή σας, προτού εκτελέσετε οποιαδήποτε εργασία στο εσωτερικό του. Αν χρειάζεστε πρόσθετες πληροφορίες για τις καλύτερες πρακτικές ασφαλείας, ανατρέξτε στη σελίδα σχετικά με τη συμμόρφωση με τους κανονισμούς, στη διεύθυνση www.dell.com/regulatory_compliance.

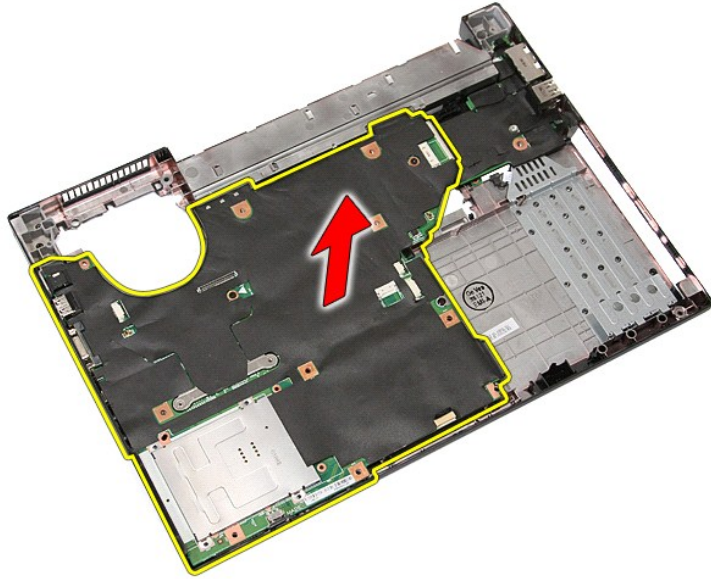
Αφαίρεση της κάρτας συστήματος



1. Ακολουθήστε τις διαδικασίες που περιγράφει η ενότητα [Πριν από τις εργασίες στο εσωτερικό του υπολογιστή σας](#).
2. Σύρετε την [κάρτα μνήμης](#) έξω από τον υπολογιστή.
3. Αφαιρέστε τη [SIM τηλεφώνου](#) από τον υπολογιστή.
4. Αφαιρέστε την [μπαταρία](#) από τον υπολογιστή.
5. Αφαιρέστε το [πλίσιο πρόσβασης](#) από τον υπολογιστή.
6. Αφαιρέστε τον [σκληρό δίσκο](#) από τον υπολογιστή.
7. Αφαιρέστε τη [μονάδα οπτικών δίσκων](#) από τον υπολογιστή.
8. Αφαιρέστε την κάρτα [Wi-Fi](#) από τον υπολογιστή.
9. Αφαιρέστε την [μπαταρία σε σχήμα νομίσματος](#) από τον υπολογιστή.
10. Αφαιρέστε τον [ανεμιστήρα](#) από τον υπολογιστή.
11. Αφαιρέστε την [ψύκτρα](#) από τον υπολογιστή.
12. Αφαιρέστε το [κάλυμμα LED](#) από τον υπολογιστή.
13. Αφαιρέστε το [ηλεκτρολόγιο](#) από τον υπολογιστή.
14. Αφαιρέστε τη [διάταξη της οθόνης](#) από τον υπολογιστή.
15. Αφαιρέστε την [πλακέτα LED](#) από τον υπολογιστή.
16. Αφαιρέστε το [στήριγμα παλάμης](#) από τον υπολογιστή.
17. Αφαιρέστε την [πλακέτα Bluetooth](#) από τον υπολογιστή.
18. Αφαιρέστε τις βίδες που συγκρατούν την κάρτα συστήματος πάνω στο πλαίσιο του υπολογιστή.



19. Ανασηκώστε την κάρτα συστήματος σε γωνία και αφαιρέστε την.



Επανατοποθέτηση της κάρτας συστήματος

Για να επανατοποθετήσετε την κάρτα συστήματος, εκτελέστε τα παραπάνω βήματα με αντίστροφη σειρά.

[Επιστροφή στη σελίδα περιεχομένων](#)

[Επιστροφή στη σελίδα περιεχομένων](#)

Κάρτα ασύρματου τοπικού δικτύου (WLAN)

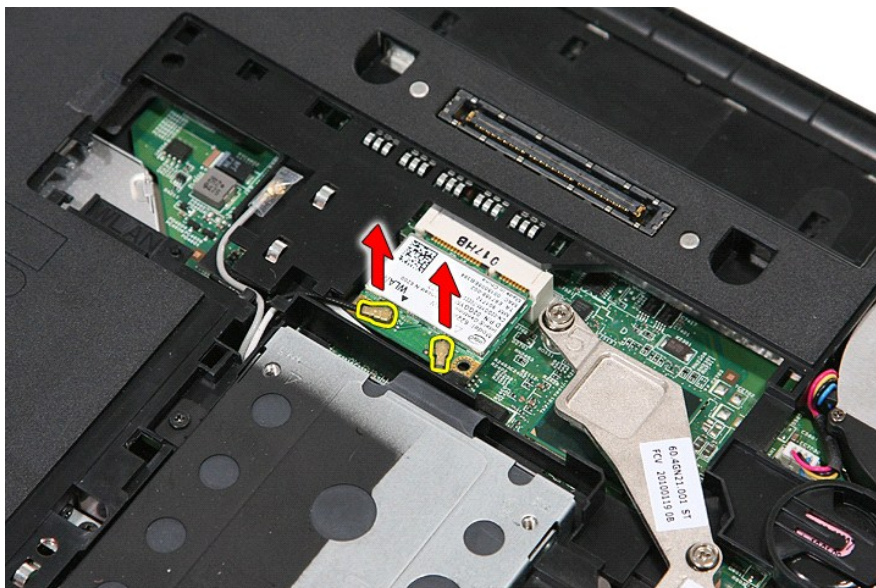
Χωριστό εγχειρίδιο σέρβις για τον υπολογιστή Dell™ Latitude™ E5410

⚠ ΠΡΟΕΙΔΟΠΟΙΗΣΗ: Διαβάστε τις οδηγίες για την ασφάλεια που παραλάβετε μαζί με τον υπολογιστή σας, προτού εκτελέσετε οποιαδήποτε εργασία στο εσωτερικό του. Αν χρειάζεστε πρόσθετες πληροφορίες για τις καλύτερες πρακτικές ασφαλείας, ανατρέξτε στη σελίδα σχετικά με τη συμμόρφωση με τους κανονισμούς, στη διεύθυνση www.dell.com/regulatory_compliance.

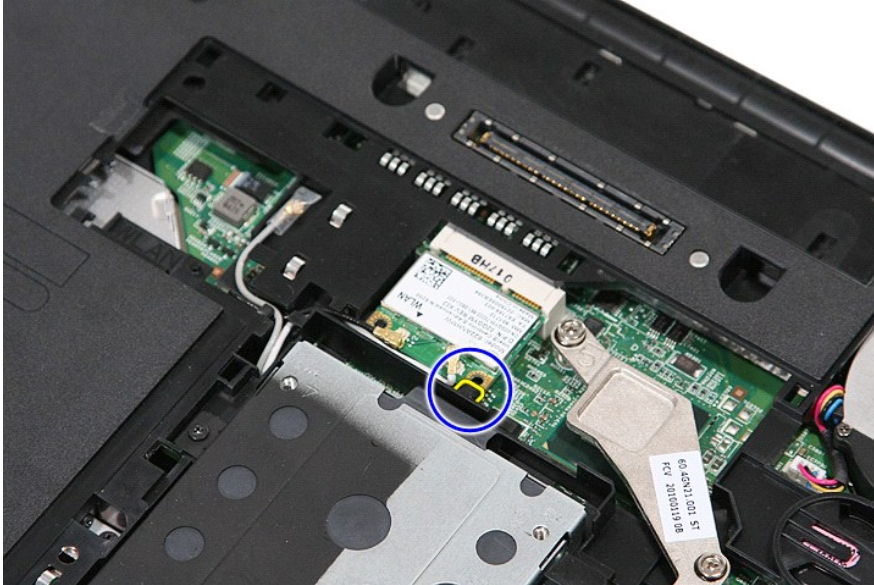
Αφαίρεση της κάρτας WLAN



1. Ακολουθήστε τις διαδικασίες που περιγράφει η ενότητα [Πριν από τις εργασίες στο εσωτερικό του υπολογιστή σας](#).
2. Αφαιρέστε την [μπαταρία](#) από τον υπολογιστή.
3. Αφαιρέστε το [πλάνισιο πρόσβασης](#) από τον υπολογιστή.
4. Αφαιρέστε τα καλώδια της κεραίας WLAN από την κάρτα WLAN.



5. Ανασηκώστε προσεκτικά την ασφάλεια για να απελευθερώσετε την κάρτα WLAN.



6. Αφαιρέστε την κάρτα WLAN από τον υπολογιστή.



Επανατοποθέτηση της κάρτας WLAN

Για να επανατοποθετήσετε την κάρτα WLAN, επαναλάβετε τα παραπάνω βήματα με αντίστροφη σειρά.

[Επιστροφή στη σελίδα περιεχομένων](#)

Εργασίες στον υπολογιστή σας

Χωριστό εγχειρίδιο σέρβις για τον υπολογιστή Dell™ Latitude™ E5410

- [Πριν από τις εργασίες στο εσωτερικό του υπολογιστή σας](#)
- [Συνιστώμενα εργαλεία](#)
- [Απενεργοποίηση του υπολογιστή σας](#)
- [Μετά τις εργασίες στο εσωτερικό του υπολογιστή σας](#)

Πριν από τις εργασίες στο εσωτερικό του υπολογιστή σας

Για να μπορείτε να προστατέψετε τον υπολογιστή σας από ενδεχόμενες ζημιές και να διασφαλίσετε την ατομική σας προστασία, ακολουθήστε τις εξής κατευθυντήριες γραμμές για την ασφάλεια. Αν δεν αναφέρεται κάτι διαφορετικό, κάθε διαδικασία που αναφέρεται στο παρόν έγγραφο προϋποθέτει τις εξής συνθήκες:

- 1 Έχετε διαβάσει τις πληροφορίες για την ασφάλεια που στάλθηκαν μαζί με τον υπολογιστή σας.
- 1 Ένα εξάρτημα μπορεί να αντικατασταθεί ή--εάν αγοράστηκε ξεχωριστά--να εγκατασταθεί εκτελώντας τη διαδικασία αφαίρεσης αντίστροφα.

- ⚠ **ΠΡΟΕΙΔΟΠΟΙΗΣΗ:** Διαβάστε τις οδηγίες για την ασφάλεια που παραλάβατε μαζί με τον υπολογιστή σας, προτού εκτελέσετε οποιαδήποτε εργασία στο εσωτερικό του. Αν χρειάζεστε πρόσθετες πληροφορίες για τις καλύτερες πρακτικές ασφαλείας, ανατρέξτε στη σελίδα σχετικά με τη συμμόρφωση με τους κανονισμούς, στη διεύθυνση www.dell.com/regulatory_compliance.
- ⚠ **ΠΡΟΣΟΧΗ:** Πολλές επισκευές επιτρέπεται να πραγματοποιηθούν μόνο από εξουσιοδοτημένο τεχνικό συντήρησης. Θα πρέπει να αναλαμβάνετε μόνο την αντιμετώπιση προβλημάτων και απλές επισκευές σύμφωνα με την εξουσιοδότηση που σας παρέχεται μέσω της τεκμηρίωσης του προϊόντος σας ή με βάση τις οδηγίες που σας δίνει η ομάδα τεχνικής εξυπηρέτησης και υποστήριξης μέσω Internet ή τηλεφώνου. Η εγγύησή σας δεν καλύπτει ζημιές εξαιτίας εργασιών συντήρησης που εκτελέστηκαν από τεχνικό ο οποίος δεν είναι εξουσιοδοτημένος από την Dell. Διαβάστε και ακολουθήστε τις οδηγίες που παραλάβατε μαζί με τον υπολογιστή σας και αφορούν σε θέματα ασφαλείας.
- ⚠ **ΠΡΟΣΟΧΗ:** Προς αποφυγή ηλεκτροστατικής εκκένωσης, γειωθείτε χρησιμοποιώντας ένα μεταλλικό ιμάντα γείωσης στον καρπό ή αγγίζοντας κατά διαστήματα μια άβαφη μεταλλική επιφάνεια.
- ⚠ **ΠΡΟΣΟΧΗ:** Χειριστείτε τα εξαρτήματα και τις κάρτες με προσοχή. Μην αγγίζετε τα εξαρτήματα ή τις επαφές στις κάρτες. Φροντίστε να κρατάτε τις κάρτες από τις άκρες τους ή από τον μεταλλικό βραχίονα στήριξής τους. Φροντίστε να κρατάτε τα εξαρτήματα, π.χ. τους επεξεργαστές, από τις άκρες και όχι από τις ακίδες τους.
- ⚠ **ΠΡΟΣΟΧΗ:** Για να αποσυνδέσετε ένα καλώδιο, τραβήξτε το από το φιν ή την κατάλληλη γλωττίδα και όχι από το ίδιο το καλώδιο. Μερικά καλώδια διαθέτουν φιν με γλωττίδες ασφαλείας. Προτού αποσυνδέσετε καλώδιο αυτού του τύπου, πιέστε τις γλωσσίδες αυτές. Καθώς τραβάτε το φιν, κρατάτε το σε ευθεία, ώστε να μην λυγίσει κάποια ακίδα. Επίσης, πριν συνδέσετε ένα καλώδιο βεβαιωθείτε ότι το φιν και η πρίζα είναι σωστά προσανατολισμένα και ευθυγραμμισμένα.
- 📌 **ΣΗΜΕΙΩΣΗ:** Το χρώμα του υπολογιστή σας και κάποιων εξαρτημάτων ενδέχεται να διαφέρει σημαντικά σε σχέση με αυτό το έγγραφο.

Για να μην προκληθεί ζημιά στον υπολογιστή σας, εκτελέστε τα βήματα που ακολουθούν πριν ξεκινήσετε τις εργασίες στο εσωτερικό του υπολογιστή:

1. Βεβαιωθείτε ότι η επιφάνεια εργασίας σας είναι επίπεδη και καθαρή για να αποφύγετε τις γρατσουνιές στο κάλυμμα του υπολογιστή.
2. Απενεργοποιήστε τον υπολογιστή σας (ανατρέξτε στην ενότητα [Απενεργοποίηση του υπολογιστή σας](#)).
3. Αν ο υπολογιστής είναι συνδεδεμένος με κάποια συσκευή σύνδεσης, όπως με την προαιρετική βάση μέσω (Media Base) ή με δευτερεύουσα μπαταρία (Battery Slice), αποσυνδέστε τον.

- ⚠ **ΠΡΟΣΟΧΗ:** Για να αποσυνδέσετε ένα καλώδιο δικτύου, βγάλτε πρώτα το καλώδιο από τον υπολογιστή σας και στη συνέχεια, βγάλτε το καλώδιο από τη συσκευή του δικτύου.
 4. Αποσυνδέστε όλα τα καλώδια δικτύου από τον υπολογιστή.
 5. Αποσυνδέστε τον υπολογιστή σας και όλες τις συνδεδεμένες συσκευές από τις ηλεκτρικές τους πρίζες.
 6. Κλείστε την οθόνη και γυρίστε τον υπολογιστή ανάποδα πάνω σε μια επίπεδη επιφάνεια εργασίας.
- ⚠ **ΠΡΟΣΟΧΗ:** Για να μην προκληθεί ζημιά στην κάρτα συστήματος, πρέπει να αφαιρέσετε την κύρια μπαταρία πριν από την εκτέλεση εργασιών συντήρησης στον υπολογιστή.
 7. Αφαιρέστε την κύρια μπαταρία (ανατρέξτε στην ενότητα [Αφαίρεση της μπαταρίας](#)).
 8. Γυρίστε πάλι τον υπολογιστή στη κανονική του θέση.
 9. Ανοίξτε την οθόνη.
 10. Πατήστε το κουμπί λειτουργίας για να γειώσετε την κάρτα συστήματος.
- ⚠ **ΠΡΟΣΟΧΗ:** Για να αποφύγετε τον κίνδυνο ηλεκτροπληξίας, αποσυνδέετε πάντοτε τον υπολογιστή σας από την ηλεκτρική πρίζα προτού ανοίξετε την οθόνη.
- ⚠ **ΠΡΟΣΟΧΗ:** Πριν αγγίξετε οτιδήποτε μέσα στον υπολογιστή, γειωθείτε αγγίζοντας μια άβαφη μεταλλική επιφάνεια επάνω στο πλαίσιο, όπως το μέταλλο στο πίσω μέρος του υπολογιστή. Την ώρα που εργάζεστε, αγγίζετε κατά τακτά χρονικά διαστήματα την άβαφη μεταλλική επιφάνεια ώστε να διώχνετε τον στατικό ηλεκτρισμό που μπορεί να προκαλέσει βλάβη στα εσωτερικά εξαρτήματα.
 11. Αφαιρέστε κάθε εγκατεστημένη ExpressCard ή Smart Card από τις αντίστοιχες υποδοχές.
 12. Αφαιρέστε το σκληρό δίσκο (ανατρέξτε στην ενότητα [Αφαίρεση του σκληρού δίσκου](#)).

Συνιστώμενα εργαλεία

Για τις διαδικασίες που αναφέρει το παρόν έγγραφο μπορεί να απαιτούνται τα εξής εργαλεία:


- 1 Μικρό κατασαβίδι με επίπεδη μύτη
- 1 Κατασαβίδι Phillips #0
- 1 Κατασαβίδι Phillips #1
- 1 Μικρή πλαστική σφήνα
- 1 CD προγράμματος ενημέρωσης BIOS

Απενεργοποίηση του υπολογιστή σας


ΠΡΟΣΟΧΗ: Για να μη χαθούν δεδομένα, αποθηκεύστε και κλείστε όλα τα ανοιχτά αρχεία και τερματίστε όλα τα ανοιχτά προγράμματα προτού απενεργοποιήσετε τον υπολογιστή σας.

1. Τερματίστε το λειτουργικό σύστημα:

1 **Στα Windows® 7:**

Κάντε κλικ στο **Start** (Έναρξη) , και μετά κάντε κλικ στο **Shut Down** (Τερματισμός λειτουργίας).

1 **Στα Windows Vista®:**

Κάντε κλικ στο **Start** (Έναρξη)  στη συνέχεια στο βέλος στην κάτω δεξιά γωνία του μενού **Start** (Έναρξη) όπως φαίνεται παρακάτω και, στη συνέχεια, κλικ στην επιλογή **Shut Down** (Τερματισμός λειτουργίας).



1 **Στα Windows® XP:**

Κάντε κλικ στο **Start** (Έναρξη) → **Turn Off Computer** (Απενεργοποίηση υπολογιστή) → **Turn Off** (Σβήσιμο).

Ο υπολογιστής σβήνει μόλις ολοκληρωθεί η διαδικασία τερματισμού του λειτουργικού συστήματος.

2. Βεβαιωθείτε ότι έχετε απενεργοποιήσει τον υπολογιστή και όλες τις συνδεδεμένες συσκευές. Αν ο υπολογιστής σας και οι συνδεδεμένες συσκευές δεν απενεργοποιήθηκαν αυτόματα κατά τον τερματισμό του λειτουργικού συστήματος, πατήστε και κρατήστε πατημένο το κουμπί για περίπου έξι δευτερόλεπτα ώστε να απενεργοποιηθούν.

Μετά τις εργασίες στο εσωτερικό του υπολογιστή σας

Αφού ολοκληρώσετε τις όποιες διαδικασίες επανατοποθέτησης, βεβαιωθείτε ότι συνδέσατε κάθε εξωτερική συσκευή, κάρτες και καλώδια προτού ενεργοποιήσετε τον υπολογιστή σας.

ΠΡΟΣΟΧΗ: Για να μην προκληθεί βλάβη του υπολογιστή, πρέπει να χρησιμοποιείτε μόνο την μπαταρία που είναι σχεδιασμένη για τον συγκεκριμένο υπολογιστή Dell. Μην χρησιμοποιείτε μπαταρίες που είναι σχεδιασμένες για άλλους υπολογιστές Dell.

1. Συνδέστε κάθε εξωτερική συσκευή, όπως σταθμό προσομοίωσης θυρών (port replicator), δευτερεύουσα μπαταρία (battery slice) ή βάση μέσων και επανατοποθετήστε κάθε κάρτα, π.χ. ExpressCard.
2. Συνδέστε τυχόν καλώδια τηλεφώνου ή δικτύου στον υπολογιστή.

ΠΡΟΣΟΧΗ: Για να συνδέσετε ένα καλώδιο δικτύου, πρώτα συνδέστε το καλώδιο στη συσκευή δικτύου και έπειτα συνδέστε το στον υπολογιστή.

3. Επανατοποθετήστε την [μπαταρία](#).
4. Συνδέστε τον υπολογιστή σας και όλες τις συνδεδεμένες συσκευές στις ηλεκτρικές τους πρίζες.
5. Ενεργοποιήστε τον υπολογιστή σας.

[Επιστροφή στη σελίδα περιεχομένων](#)

[Επιστροφή στη σελίδα περιεχομένων](#)

Κάρτα ασύρματου δικτύου ευρείας περιοχής (WWAN)

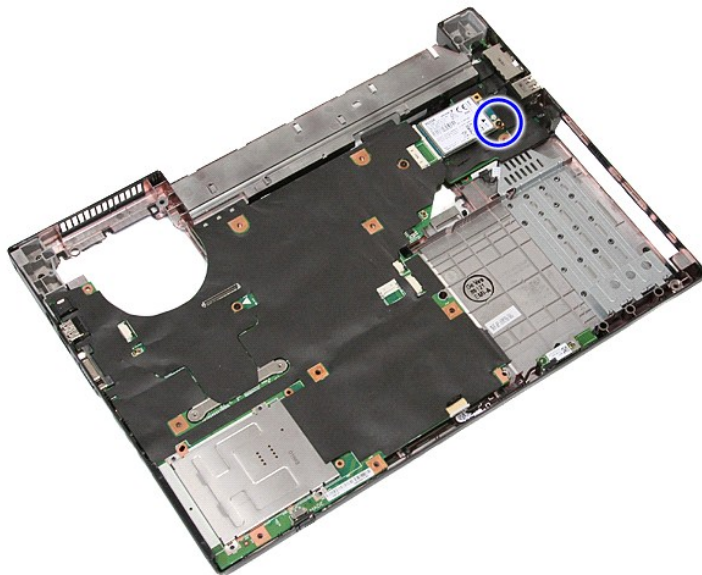
Χωριστό εγχειρίδιο σέρβις για τον υπολογιστή Dell™ Latitude™ E5410

⚠ ΠΡΟΕΙΔΟΠΟΙΗΣΗ: Διαβάστε τις οδηγίες για την ασφάλεια που παραλάβατε μαζί με τον υπολογιστή σας, προτού εκτελέσετε οποιαδήποτε εργασία στο εσωτερικό του. Αν χρειάζεστε πρόσθετες πληροφορίες για τις καλύτερες πρακτικές ασφαλείας, ανατρέξτε στη σελίδα σχετικά με τη συμμόρφωση με τους κανονισμούς, στη διεύθυνση www.dell.com/regulatory_compliance.

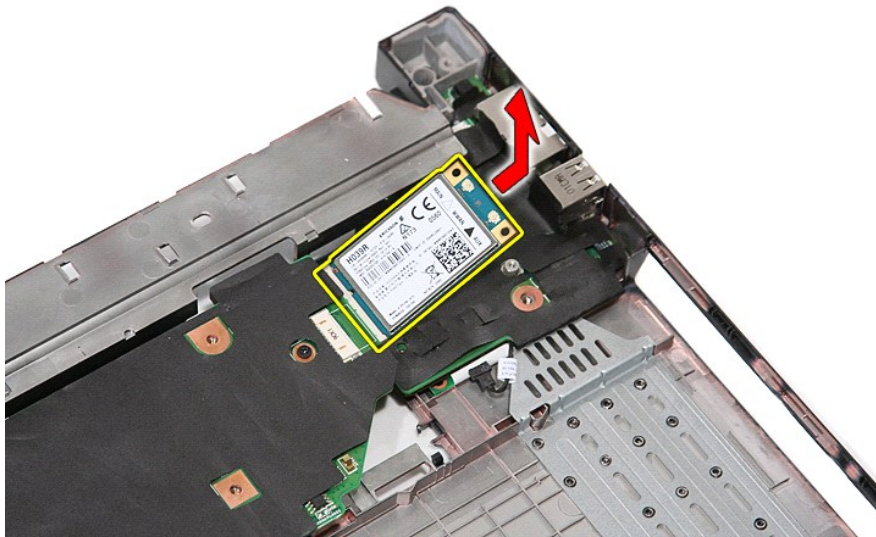
Αφαίρεση της κάρτας WWAN



1. Ακολουθήστε τις διαδικασίες που περιγράφει η ενότητα [Πριν από τις εργασίες στο εσωτερικό του υπολογιστή σας](#).
2. Αφαιρέστε την [μπαταρία](#) από τον υπολογιστή.
3. Αφαιρέστε το [πλάνισο πρόσβασης](#) από τον υπολογιστή.
4. Αφαιρέστε τη [μονάδα οπτικών δίσκων](#) από τον υπολογιστή.
5. Αφαιρέστε το [κάλυμμα LED](#) από τον υπολογιστή.
6. Αφαιρέστε το [πληκτρολόγιο](#) από τον υπολογιστή.
7. Αφαιρέστε τη [διάταξη της οθόνης](#) από τον υπολογιστή.
8. Αφαιρέστε την [πλάκατα LED](#) από τον υπολογιστή.
9. Αφαιρέστε το [σπρίγιομα παλάμης](#) από τον υπολογιστή.
10. Αφαιρέστε τη βίδα που συγκρατεί την κάρτα WWAN πάνω στον υπολογιστή.



11. Αφαιρέστε την κάρτα WWAN από τον υπολογιστή.



Επανατοποθέτηση της κάρτας WWAN

Για να επανατοποθετήσετε την κάρτα WWAN, εκτελέστε τα παραπάνω βήματα με αντίστροφη σειρά.

[Επιστροφή στη σελίδα περιεχομένων](#)